



MODELI 3D I QYTETIT TË RRËSHENIT
PËRFTUAR NGA TEKNOLOGJIA UAV

Rilevime me teknologjinë UAV për qytetet e Shkodrës dhe Rrëshenit

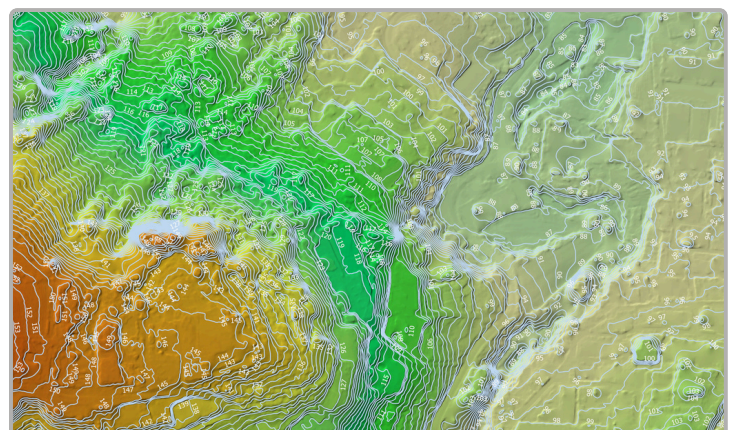
Në kuadër të bashkëpunimit ndërinstitucional me Agjencinë Shtetërore të Kadastrës (ASHK), ASIG vijon mbështetjen e procesit të Regjistrimit Fillestar përmes përdorimit të teknologjisë UAV.

Gjatë këtij muaji, është realizuar ortofotoja e qytetit të Shkodrës, me sipërfaqe prej 3,2 km². Produkti do të shërbejë për identifikimin më të saktë të objekteve dhe parcelave, përmirësimin e verifikimeve në terren dhe rritjen e cilësisë së produkteve përfundimtare kadastrale.

Gjithashtu, ASIG realizoi fotografimin e zonës urbane të qytetit të Rrëshenit, me sipërfaqe prej 4,5 km² dhe rezolucion hapësinor prej 4 cm. Për këtë zonë u krye edhe fotografimi i pjerrët ("oblique"), i cili mundëson krijimin e modeleve më të detajuara dhe paraqitjen më reale të objekteve dhe terrenit. Produktet e përfuara përfshijnë ortofoton, modelin digjital të sipërfaqes (DSM), modelin digjital të terrenit (DTM), modelin 3D të territorit dhe izoipset.



Ortofoto - Shkodër



Izoipse - Rrëshen

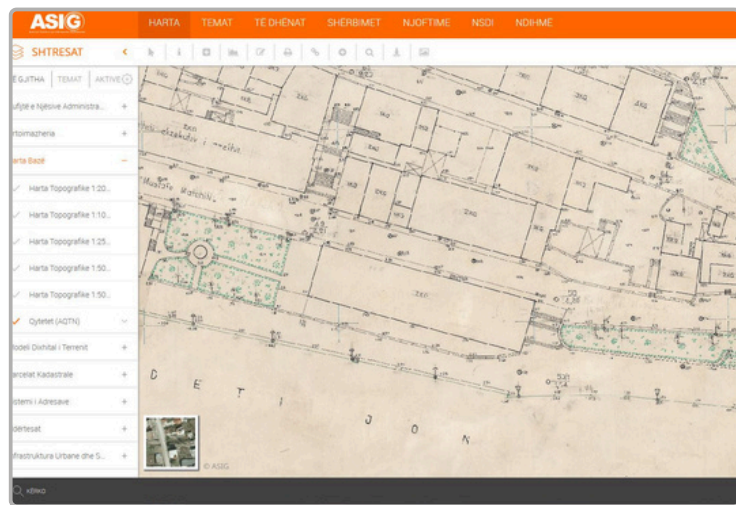
Përditësohet informacion gjeohapësinor për temën “Harta Bazë”

ASIG, si autoritet publik përgjegjës për temën “Harta Bazë”, ka përditësuar në Gjeoportalin Kombëtar informacionin gjeohapësinor për shtresën “Qytetet (AQTN)”.

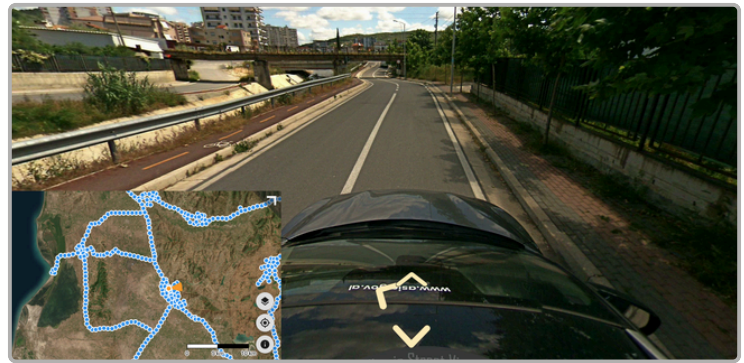
Hartat topografike dhe planshetat në shkallë 1:500 dhe 1:1000, të prodhuara nga ish ndërmarrja Gjeologji-Gjeodezi përgjatë viteve 1957–1993, përmbajnë informacion të detajuar për elementë si ndërtesa, rrugë, kanale vaditëse dhe kulluese, për territoret ku shtriheshin qytetet dhe veprat e mëdha inxhinierike. Azhurnimet e fundit janë bërë vetëm për nomenklatura të veçanta dhe janë të shënuara me ngjyrë të kuqe.

Planshetat e publikuara së fundmi u përkasin qyteteve Berat, Delvinë, Gjirokastër, Këlcyrë, Memaliaj, Përmet, Sarandë, Tepelenë dhe Dimal.

Të dhënat janë në përputhje me standardin shtetëror për specifikimet teknike të informacionit gjeohapësinor për temën “Harta Bazë”, miratuar me VKM nr. 732, datë 27.11.2024.



Fotografimi i gjeoreferencuar 360° i rrjetit rrugor kombëtar



Lushnjë



Divjakë

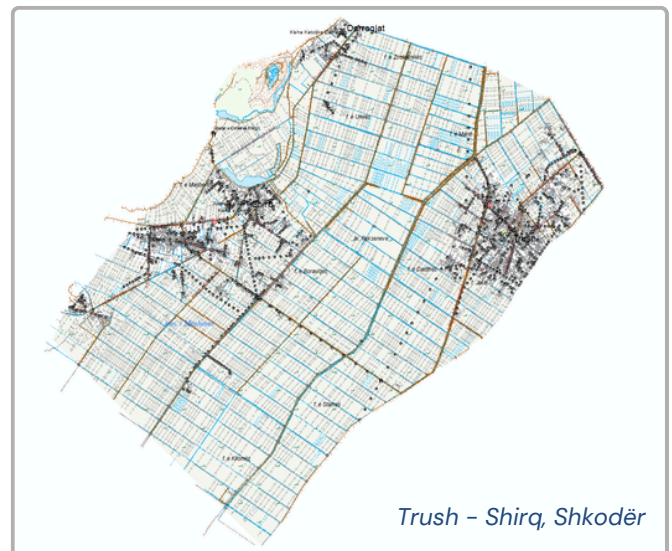
Me qëllim krijimin e fotografive panoramike të gjeoreferencuara të akseve rrugore kombëtare, ASIG ka përdorur teknologjinë e avancuar me kamera Street View 360° për të realizuar dhe publikuar në Gjeoportalin Kombëtar fotografimin e akseve rrugore të qytetit të Lushnjës, me një mbulim prej 85,4 km. Gjithashtu, janë fotografuar dhe akset rrugore të qytetit të Divjakës, me një gjatësi prej 50 km rrugë me pamje 360°.

Ky informacion vizual i detajuar shërben si mjet mbështetës për planifikimin territorial, menaxhimin e infrastrukturës dhe monitorimin e zhvillimeve urbane.

Zgjerimi i Hartës Bazë: Zona Trush - Shirq (Shkodër)

ASIG, në cilësinë e autoritetit publik përgjegjës për temën “Harta Bazë” dhe në kuadër të zgjerimit të projektit fillestar të Hartës Bazë në shkallën 1:2000, ka vijuar punën për krijimin e hartës topografike digjitale për zonën rurale Trush–Shirq (Shkodër).

Krijimi i kësaj harte është realizuar përmes teknologjisë së rilevimit fotogrametrik 3D, duke mbuluar një sipërfaqe prej 23 km². Numri i shtresave të përdorura në kuadër të këtij rilevimi arrin në 180.



Trush - Shirq, Shkodër

PJESËMARRJE NË AKTIVITETE

ASIG merr pjesë në Open Geospatial Consortium (OGC)

Përfaqësues të ASIG morën pjesë në takimin e 135-të të Open Geospatial Consortium, "OGC Connect Helsinki 2026", të zhvilluar në Helsinki, Finlandë, nga 1–4 qershor 2026. Tema kryesore e aktivitetit ishte "Interoperable Systems, Real-World Impact", me fokus në ndërtimin e sistemeve të hapura, të besueshme dhe të ndërveprueshme. Aktiviteti mbledhi institucione, kompani dhe ekspertë ndërkombëtarë për të diskutuar zhvillimet më të fundit në standardet gjeohapësinore, ndërveprueshmërinë e të dhënave, Digital Twins, GeoAI dhe teknologjitë që mbështesin transformimin digjital. Pjesëmarrja në këtë aktivitet përforcon angazhimin e ASIG për ndjekjen e zhvillimeve ndërkombëtare dhe harmonizimin e infrastrukturës kombëtare të informacionit gjeohapësinor me standardet dhe praktikën më të mira të OGC-së.



Vizitë studimore në Itali mbi vlerësimin e dëmeve dhe humbjeve pas fatkeqësive natyrore



Më 17–19 qershor 2026, një përfaqësues i ASIG mori pjesë në aktivitetin ndërkombëtar "Damage and Loss Assessment in Emergency Context after Flood Events", organizuar nga Departamenti Italian i Mbrojtjes Civile. Aktiviteti u fokusua në menaxhimin e proceseve të vlerësimit të dëmeve pas përmbytjeve, procedurat ligjore dhe institucionale për menaxhimin e emergjencave, si dhe praktikën e planifikimit dhe koordinimit ndërinstitucional në fazën pas emergjencës. Në vijim të programit, pjesëmarrësit zhvilluan takime dhe vizita në zonat e prekura nga përmbytjet gjatë viteve 2023–2024, në Rajonin Emilia-Romagna dhe në zonën e Val di Sambro, duke u njohur me ndërhyrjet e realizuara, proceset e vlerësimit pas ngjarjes dhe masat për reduktimin e rrezikut. Pjesëmarrja në këtë aktivitet forcon kapacitetet profesionale për menaxhimin e rreziqeve dhe vlerësimin e dëmeve.

ASIG merr pjesë në EUREF 2026

Përfaqësues të ASIG morën pjesë në Simpoziumin EUREF 2026, një nga aktivitetet më të rëndësishme evropiane në fushën e gjeodezisë, i zhvilluar në Paris, të Francës, më 23–25 qershor 2026. Në këtë simpozium u prezantuan zhvillimet e Kornizës Referuese Gjeodezike të Shqipërisë (KRGJSH), me fokus modernizimin e saj sipas standardeve evropiane, llogaritjen e gjeoidit dhe përcaktimin e vektorëve të shpejtësive për 27 stacionet ALBCORS. Pjesëmarrja në EUREF 2026 përbën një mundësi të rëndësishme për shkëmbimin e njohurive në fushën e sistemeve të referencës gjeodezike dhe teknologjive moderne gjeohapësinore.



TRAJNIME PËR GJEONFORMACIONIN

Gjatë muajit qershor 2026, ASIG organizoi një seri trajnimesh për stafet teknike të institucioneve publike, me fokus në standardizimin, përdorimin, menaxhimin dhe analizën e të dhënave gjeohapësinore. Në bashkëpunim me Shkollën Shqiptare të Administratës Publike (ASPA), u realizuan trajnimet me temat:

- “Infrastruktura Kombëtare e Ofrimit të të Dhënave dhe Shërbimeve Gjeohapësinore” – 11 qershor 2026;
- “Hyrje në Remote Sensing” – 22 qershor 2026;
- “Aplikimet e Imazherisë Satelitore për Përpunimin e të Dhënave Gjeohapësinore” – 25 qershor 2026.

Trajnimet forcojnë kapacitetet e administratës publike për përdorimin e teknologjive gjeohapësinore në menaxhimin e territorit dhe shërbimet publike. Pjesëmarrësit do të pajisen me certifikatë nga ASPA.



BOTA E GJEONFORMACIONIT

Grupet e të dhënave INSPIRE kalojnë në Portalin Evropian të të Dhënave

Nga 1 korriku 2026, grupet e të dhënave INSPIRE do të jenë të kërkueshme dhe të aksesueshme përmes Portalit Evropian të të Dhënave (European Data Portal), ndërsa INSPIRE Geoportal nuk do të jetë më në përdorim. Portali Evropian i të Dhënave ofron funksione të avancuara për kërkimin e të dhënave gjeohapësinore, përfshirë filtra gjeohapësinorë, një panel të dedikuar për grupet e të dhënave me vlerë të lartë dhe një mjet që mundëson paraqitjen paraprake të të dhënave në hartë, përpara shkarkimit dhe ripërdorimit të tyre. Ky tranzicion krijon një pikë të vetme aksesit për institucionet publike, studiuesit, zhvilluesit dhe përdoruesit e tjerë të të dhënave gjeohapësinore.

Modeli AI Tessera zgjeron aksesin në të dhënat satelitore të Copernicus

Modeli i inteligjencës artificiale “Tessera”, i zhvilluar nga Universiteti i Cambridge me partnerë ndërkombëtarë, është vënë në dispozicion të komunitetit shkencor për analizën e të dhënave nga Copernicus Sentinel-1 dhe Sentinel-2. Duke kombinuar të dhënat optike dhe radarike, ai krijon përfaqësime të koduara (“embeddings”) që mbështesin hartëzimin dhe analizën e ndryshimeve në sipërfaqen e Tokës. Si projekt me burim të hapur, Tessera rrit aksesueshmërinë dhe efikasitetin në përdorimin e të dhënave të vëzhgimit të Tokës, duke mbështetur monitorimin e bujqësisë, pyjeve, zjarreve dhe ndryshimeve mjedisore.

AKTIVITETE NË VIJIM

ICLG 2026

Në 28 korrik 2026, në Romë të Italisë, do të zhvillohet Konferenca Ndërkombëtare mbi lokalizimin dhe sistemet globale të navigimit satelitor (GNSS). Aktiviteti synon të mbledhë studiues, profesionistë dhe ekspertë nga vende të ndryshme për të ndarë përvojat, idetë dhe zhvillimet më të fundit në këtë fushë. Aktiviteti promovon bashkëpunimin shkencor, duke krijuar mundësi për partneritete të reja.

28 korrik 2026

INTERGEO 2026

Nga 15–17 shtator 2026, në Mynih të Gjermanisë, do të zhvillohet INTERGEO Munich 2026, panairi dhe konferenca më e rëndësishme evropiane në fushën e gjeoinformacionit. Aktiviteti do të mbledhë kompani, institucione kërkimore, organizata publike dhe profesionistë të sektorit gjeohapësinor për të prezantuar risitë më të fundit në GIS, dronë, qytete inteligjente, matje topografike dhe transformim digjital.

15–17 shtator 2026

QGIS User Conference

Më 5–6 tetor 2026, në Laax, të Zvicrës, do të zhvillohet QGIS User Conference, konferenca e përdoruesve dhe zhvilluesve të softuerit QGIS me burim të hapur. Aktiviteti ofron një platformë për prezantimin e zhvillimeve më të fundit të QGIS, shkëmbimin e përvojave praktike dhe forcimin e rrjetit profesional ndërmjet pjesëmarrësve nga industria, akademja dhe komuniteti global i teknologjive gjeohapësinore.

5–6 tetor 2026

www.asig.gov.al

www.geoportal.asig.gov.al

Rruga Papa Gjon Pali II Nd. 2, H. 3, 1010, Tiranë;

Telefon: +355 (0)42 223 762;

E-mail: info@asig.gov.al