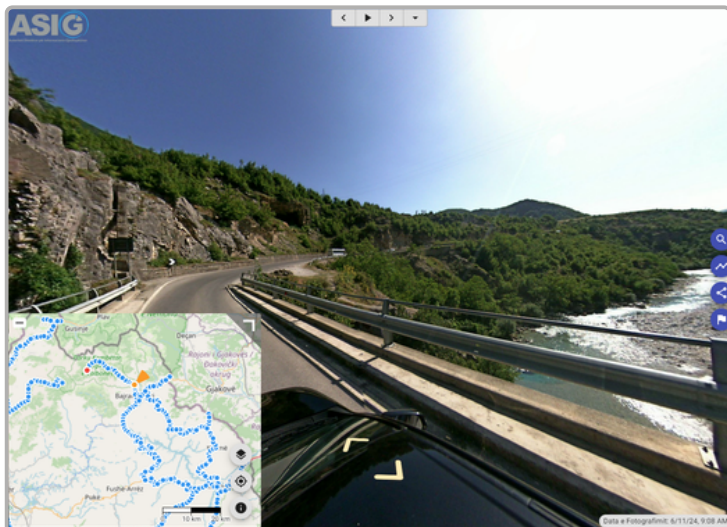


HAS  
ORTOFOTO E PËRFTUAR NGA IMAZHET SATELITORE

### Realizimi i fotografimit 360° të gjeoreferencuar, të rrjetit rrugor kombëtar

Me qëllim krijimin e fotografive panoramike të gjeoreferencuara të akseve rrugore kombëtare me teknologjinë e avancuar me kamera Street View 360°, ASIG ka realizuar fotografimin dhe publikimin në Gjeoportalin Kombëtar të aksit rrugor "Kalimash - Qafë Mali - Bajram Curri - Valbonë - Qafë Morinë - Qafë Prush - Has - Kukës". Gjatësia e këtij aksi të mbuluar me fotografi 360° është 286 km.



### Zgjerimi i Hartës Bazë - Qyteti i Rogozhinës

ASIG në cilësinë e Autoritetit Përgjegjës për temën "Imazhi i hartës bazë", si dhe në kuadër të zgjerimit të projektit fillestar të Hartës Bazë të shkallës 1:2000, për zonën Tiranë – Durrës, ka vijuar me krijimin e hartës topografike digjitale të qytetit të Rogozhinës. Krijimi i kësaj harte është realizuar me anë të teknologjisë së rilevimit fotogrametrik 3D, duke mbuluar një sipërfaqe të rilevuar prej 5.7 km<sup>2</sup>. Numri i shtresave të përdorura për këtë rilevimin fotogrametrik 3D arrin në 180.





## Publikim i shtresave me informacion gjeohapësinor për temën “Hidrografia” në Gjeoportalin Kombëtar

ASIG në bashkëpunim me Agjencinë e Menaxhimit të Burimeve Ujore (AMBU), si autoritet publik përgjegjës për temën “Hidrografia”, ka publikuar në Gjeoportalin Kombëtar shtresat me informacionin gjeohapësinor të lejeve të dhëna nga Këshilli Kombëtar i Ujit (KKU) dhe Këshillat e Baseneve Ujore (KBU) për përdorimin e burimeve ujore për:

- veprimtari ndërtimore në brigje;
- shfrytëzim të materialeve inerte në brigjet e lumenjve/përrenjve;
- qëllime kurative dhe termale;
- akuakulturë;
- ujitje në bujqësi;
- industri dhe teknologji;
- hidroenergji dhe HEC-et;
- përdorime të tjera të ujit: sanitar, lavazh, familjar sanitar, pishina
- inbotilim.

Për të aksesuar metadatat përkatëse për këto shtresa në Gjeoportalin Kombëtar [klikoni këtu](#).

## Vizitë e përfaqësuesve të Ministrisë së Bujqësisë të Landit të Bavarisë në ASIG

Në datën 11 qershor 2024, ekspertë të Ministrisë së Bujqësisë të Landit të Bavarisë, së bashku me përfaqësues të Organizatës për Digjitalizim dhe Rregullim të Territorit, nën varësinë e kësaj ministrie, zhvilluan një vizitë pranë ambienteve të ASIG, nën drejtimin e Prof. Dr. Dhimitër Doka, nga Fakulteti i Historisë dhe Filologjisë, në Universitetin e Tiranës.

Drejtori i Përgjithshëm i ASIG znj. Vilma Tomço e njohu grupin e ekspertëve me nismat e ndërmarra për krijimin dhe zhvillimin e NSDI në Shqipëri, si dhe theksoi arritjet e këtij institucioni që prej themelimit të tij. Gjatë kësaj vizite, ekspertët gjermanë u informuan rreth teknologjive të cilat përdoren nga stafi i ASIG.



## TRAJNIME PËR GJEONFORMACIONIN

Në kuadër të nismës së ndërmarrë nga ASIG me qëllim rritjen e kapaciteteve të 61 Njësisve të Qeverisjes Vendore (NJ.Q.V.), ekspertë të ASIG realizuan gjatë këtij muaji, trajnime me stafet teknike të 11 NJ.Q.V.-ve të Republikës së Shqipërisë: Bashkia Gramsh, Bashkia Peqin, Bashkia Librazhd, Bashkia Sarandë, Bashkia Delvinë, Bashkia Konispol, Bashkia Finiq, Bashkia Kukës, Bashkia Has, Bashkia Dibër dhe Bashkia Bulqizë.

Nisur nga interesi dhe kërkesat gjithnjë e në rritje për produktet e gjeoinformacionit, në trajnimet e realizuara morën pjesë dhe përfaqësues të Agjencisë Shtetërore të Kadastrës (ASHK):

- Drejtorja Vendore Kukës;
- Zyra Vendore Tropojë.

Tematikat e trajtuara në këto trajnime janë:

1. Njohja me funksionalitetet e Gjeoportalit Kombëtar;
2. Mbledhja e të dhënave sipas temave përkatëse të gjeoinformacionit;
3. Prezantimi i produkteve të përfutuara nga projekti i Shërbimit Satelitor.

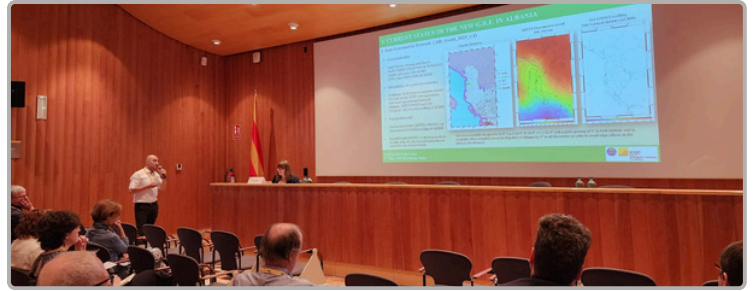


## Takim mes ASIG dhe Autoritetit Rajonal të Baseneve Lumore të Republikës së Kosovës

ASIG zhvilloi një takim me Autoritetin Rajonal të Baseneve Lumore të Republikës së Kosovës, së bashku me Agjencinë e Menaxhimit të Burimeve Ujore (AMBU) të vendit tonë. Qëllimi i këtij takimi ishte njohja e përfaqësuesve të këtij autoriteti me nismat dhe bashkëpunimet e suksesshme të realizuara mes ASIG dhe AMBU. Ekspertët e ASIG prezantuan tek të ftuarit të dhënat dhe informacionet gjeohapësinore të publikuara në Gjeoportalin Kombëtar si fryt i bashkëpunimit mes ASIG dhe AMBU, si dhe produktet e përfutuara nga projekti i shërbimit satelitor.



## ASIG merr pjesë në simpoziumin EUREF 2024



ASIG mori pjesë në Simpoziumin EUREF 2024, i cili u zhvillua në Barcelonë të Spanjës, në datat 5-7 qershor 2024. Në këtë aktivitet u diskutuan tematika të një rëndësie të veçantë si: realizimi, mirëmbajtja dhe përdorimi i sistemeve evropiane ETRS89, EVRS dhe Rrjetit Permanent European (EPN), mbështetja dhe rekomandimet e tyre mbi zhvillimin dhe mirëmbajtjen e Kornizave Referuese Gjeodezike Kombëtare.

Përfaqësues të ASIG prezantuan statusin aktual dhe objektivat për të ardhmen e Rrjeteve të KRGJSH-së, me fokus kryesor Gjeoidin Gravimetrik 2023v.I dhe përmirësimin e tij në vijim, në funksion të përcaktimit të Referencës Gjeodezike Vertikale të Re në Shqipëri, në përputhje me standardet EU (CRS-EU).

## BOTA E GJEONFORMACIONIT

### Fuqia transformuese e Mobile Mapping për infrastrukturën e transportit

Inovacionet e fundit të mobile mapping po transformojnë mënyrën se si kryhet menaxhimi, dizenjimi dhe monitorimi i infrastrukturës kritike - në veçanti, duke riformuar mënyrën e mirëmbajtjes së rrugëve. Nëpërmjet përparimit të mobile mapping dhe kapjes së imazheve në kohë reale nga simulimi i dridhjeve të automjeteve në rrugë, krijimi i hartave të infrastrukturës rrugore po përmirësohet në mënyrë të ndjeshme përmes simbiozës së botës digjitale me atë fizike. Të dhënat e marra nga mobile mapping janë shumë të dobishme, si në mirëmbajtjen e rrugëve ekzistuese, ashtu edhe në projektimin dhe ndërtimin e rrugëve të reja dhe planifikimin urban.

### Inteligjenca Artificiale në GIS: Premtimi, Progresi dhe Mundësitë

Inteligjenca artificiale gjeohapësinore, ose GeoAI, tashmë mund të përdoret në ArcGIS. Ajo përshpejton rezultatet e GIS duke shfrytëzuar nënfushat e AI si: njohja e modeleve, vizioni kompjuterik dhe metodat e Deep Learning. Profesionistët e GIS-it e përdorin këtë teknologji për të automatizuar metodat e mëparshme manuale. GeoAI gjithashtu, mundëson analizën parashikuese të të dhënave vektoriale përmes algoritmeve të Machine Learning. Ky mjet në ArcGIS është ndërtuar duke ndjekur standardet më të larta për AI sa më të besueshme, duke përfshirë modele dhe instrumente të dokumentuara për të ndihmuar përdoruesit të gjenerojnë analiza sa më të sakta.

## AKTIVITETE NË VIJIM

### International Geoscience and Remote Sensing Symposium (IGARSS)

IGARSS 2024 Simpoziumi Ndërkombëtar i Gjeoshkencës dhe Remote Sensing", zhvillon një aktivitet 6 ditor, në Athinë, të Greqisë. Ky aktivitet do të kontribuojë në shkëmbimin e pikëpamjeve, përvojave dhe trajnimin e shkencëtarëve të rinj, duke hapur perspektiva të reja për zhvillimin e kërkimit dhe investimet në fushën e Remote Sensing.

7 - 12 Korrik 2024

[www.asig.gov.al](http://www.asig.gov.al)

### INTERGEO 2024

Shoqëria për Gjeodezinë, Gjeoinformacionin dhe Menaxhimin e Tokës në Gjermani (DVW GmbH), organizon në Shtuttgart, konferencën INTERGEO 2024. Ky aktivitet synon të ofrojë një perspektivë globale dhe të lehtësojë bashkëpunimin ndërkufitar, duke shfrytëzuar potencialin e teknologjive të gjeoinformacionit dhe të koordinojë një përgjigje kolektive ndaj sfidave globale.

24-26 Shtator 2024

### Smarter Data, Smarter World, on Tour 2024

Kompania "1Spatial" organizon në Birmingham, të Mbretërisë së Bashkuar, konferencën "Smarter Data, Smarter World on Tour 2024". Ky aktivitet mbledh profesionistë të industrisë së gjeoinformacionit nga e gjithë bota dhe ka në fokus Menaxhimin e Informacionit Gjeohapësinor (GeoIM) për infrastrukturën dhe sektorin e shërbimeve.

9 Tetor 2024

[www.geoportal.asig.gov.al](http://www.geoportal.asig.gov.al)