

Autoriteti Shtetëror Për Informacionin Gjeohapësinor
(ASIG)

Udhëzues teknik për kontrollin e të dhënave/sistemeve të informacionit gjeohapësinor dhe përfshirjen e tyre në GIS-in Kombëtar

Nëntor 2018

Miratohet

Lorenc ÇALA

Drejtor i Përgjithshëm



Udhëzues teknik për kontrollin e të dhënave/sistemeve të informacionit gjeohapësinor dhe përfshirjen e tyre në GIS-in Kombëtar

Përmbajtja

1 Historiku	4
2 Qëllimi i Dokumentit	5
2.1 Baza Ligjore.....	5
3 Hapat administrativë për kontrollin e të dhënave /sistemeve të informacionit gjeohapësinor.....	6
4. Arkitektura skematike e menaxhimit të informacionit gjeohapësinor nga ASIG	7
5. Përcaktimi i roleve për kontrollin teknik të të dhënave/sistemeve të informacionit gjeohapësinor. ...	8
6. Inventari i GIS-it Kombëtar.....	9
7. Kontrolli i konformitetit të shërbimeve të rrjetit.	10
7.1 Publikimi i linkeve URL WMS: (Shërbimi i shikimit).....	10
7.2 Hapat për të kontrolluar që WMS layer është ose jo funksional:	14
7.3 Marrja e shërbimit WFS: (Shërbimi i shkarkimit).....	15
7.4 Kontrolli nëse shërbimi WFS është ose jo funksional	16
8. Kontrolli i konformitetit të metadatës.....	18
9. Kontrolli i konformitetit të të dhënave gjeohapësinore nga Sektori i Standardeve për Gjeoinformacionin.....	23
9.1 Kontrolli i Sistemit Koordinativ Reference	23
9.2 Kontrolli i katalogut të tipologjisë.....	24
9.2.1 Kontrolli i strukturës, emërtimeve dhe numrit të tipologjive (feature-ve).	24
9.2.2 Kontrolli i strukturës, emërtimeve dhe numrit tëtributeve të tipologjive.	24
9.3 Kontrolli i metadatave	24
9.4 Kontrolli i cilësisë së të dhënave	24
10. Checklist-a nga Kontrolli i Paketës së Konformiteteve	25
10.1 Kontrolli i Konformitetit të Shërbimeve të Rrjetit.....	25
10.2 Kontrolli i Konformitetit të Metadatave	26
10.3 Kontrolli i Konformitetit të të Dhënave Gjeohapësinore në Sektorin e Standardeve për Gjeoinformacionin	27
11. Ruajtja dhe Arkivimi i të Dhënave Gjeohapësinore.	29

11.1 Të dhënat e marra fizikisht.	29
11.2 Të dhënat e marra me shërbim.....	29

1 Historiku

Tabela më poshtë paraqet informacionin mbi historikun e ndërtimit të draftit të udhëzuesit “Për kontrollin e të dhënave/sistemeve gjeohapësinore dhe përfshirjen e tyre në GIS-in Kombëtar”

Nr.	Titulli	Versioni	Data	Punuar nga
1	Udhëzues teknik për kontrollin e të dhënave/sistemeve të informacionit gjeohapësinor dhe përfshirjen e tyre në GIS-in Kombëtar”	Udhëzues Versioni 1.0	15.11.2018	Grupi I punës I ngritur me urdhrin nr. 80 datë 30.08.2018

2 Qëllimi i Dokumentit.

Ky dokument është hartuar për përdorim nga strukturat e Autoritetit Shtetëror për Informacionin Gjeohapësinor (ASIG), i cili është institucioni përgjegjës për administrimin e informacionit gjeohapësinor, të mbedhur, përpunuar dhe përditësuar nga autoritetet publike përgjegjëse, në Republikën e Shqipërisë.

Qëllimi i këtij udhëzuesi është krijimi i një modeli standard për kontrollin teknik, të të dhënave/sistemeve të informacionit gjeohapësinor, të vëna në dispozicion nga autoritetet publike përgjegjëse, për miratimin/refuzimin e përfshirjes së tyre në GIS-in Kombëtar.

2.1 Baza Ligjore.

Ky udhëzues është hartuar bazuar në nenet 12 dhe 17 të ligjit nr. 72/2012, “Për Organizimin dhe Funkcionimin e Infrastrukturës Kombëtare të Informacionit Gjeohapësinor në Republikën e Shqipërisë”, konkretisht:

Neni 12

“.....Autoritetet publike, të identifikuara sipas pikës 2 të këtij neni, mbledhin, përpunojnë dhe përditësojnë të dhëna gjeohapësinore, në përputhje me legjislacionin në fuqi dhe vendimet e ASIG-ut, si dhe depozitojnë pranë këtij autoriteti të dhënat gjeohapësinore të mbledhura në afatin e përcaktuar prej tij.

ASIG-u, pasi të ketë marrë më parë mendimin e BIG-ut për përputhshmërinë e tyre me kërkesat/kushtet e përcaktuara, miraton ose refuzon përfshirjen në GIS-in Kombëtar të të dhënave të mbledhura në përputhje me këtë nen.

Vendimi i ASIG-ut për miratimin e të dhënave gjeohapësinore dhe përfshirjen e tyre në GIS-in Kombëtar publikohet në Gjeoportalin Kombëtar, si dhe u komunikohet me shkrim autoriteteve publike përgjegjëse, brenda 15 ditëve nga data e marrjes së këtij vendimi.....”.

Neni 17

“.....Autoritetet publike depozitojnë menjëherë pranë ASIG-së sistemet e informacionit gjeografik, të krijuara sipas pikës 2 të këtij neni.

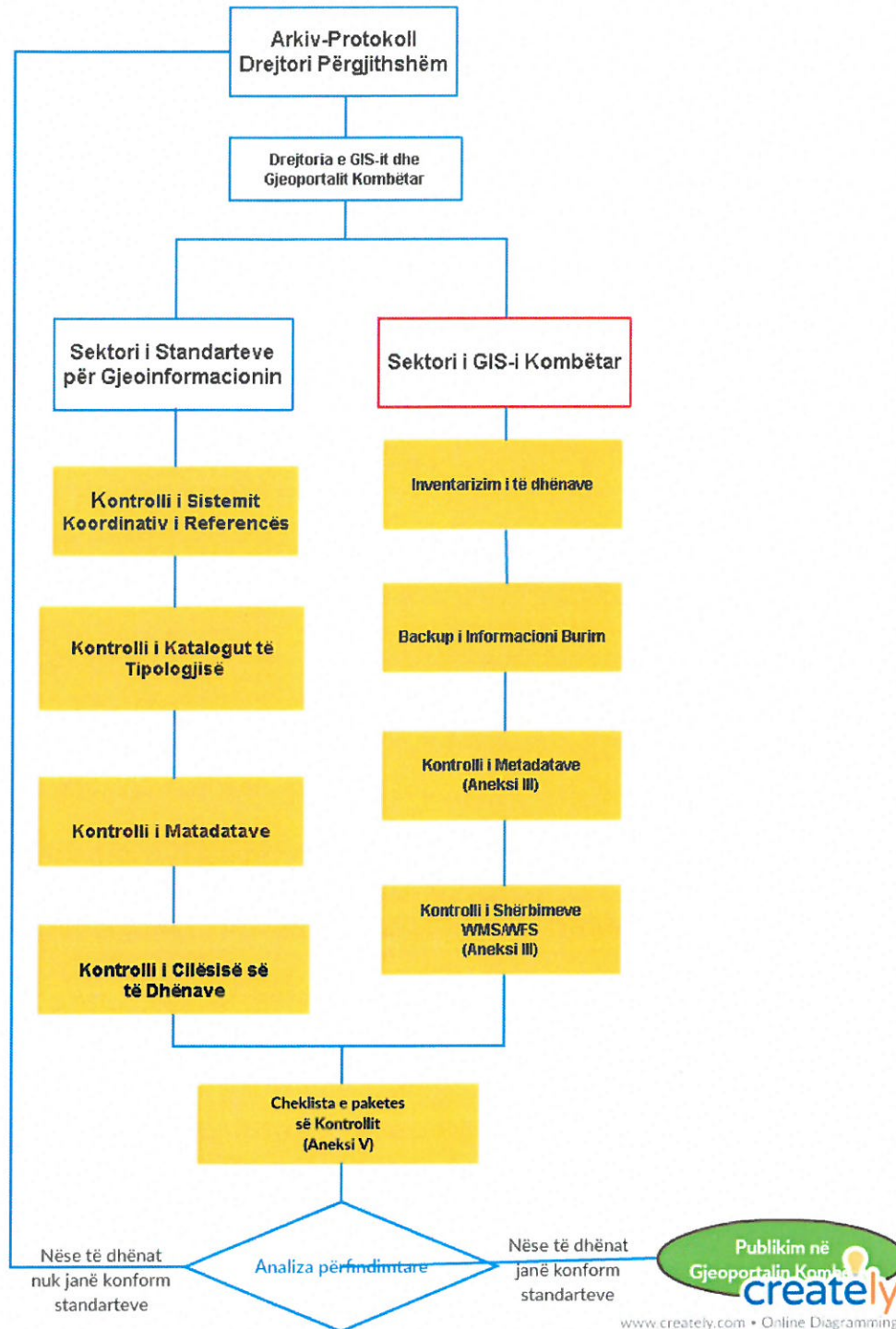
ASIG-u, pasi merr mendimin e BIG-ut për përputhshmërinë e tyre me standardet dhe rregullat uniforme të miratuara për sistemin përkatës, miraton ose jo sistemin e informacionit gjeografik dhe përfshirjen e tij në GIS-in Kombëtar.

Vendimi i ASIG-ut për miratimin e sistemit të informacionit gjeografik dhe përfshirjen e tij në GIS-in Kombëtar publikohet në Gjeoportalin Kombëtar, si dhe i komunikohet me shkrim autoritetit publik përgjegjës, brenda 15 ditëve nga data e marrjes së këtij vendimi”

3 Hapat administrativë për kontrollin e të dhënave /sistemeve të informacionit gjeohapësinor.

1. Regjistrimi i dokumentacionit për informacionin gjeohapësinor, i mbërritur zyrtarisht pranë ASIG-ut, në regjistrin e korrespondencës, nga struktura përgjegjëse e arkiv-protokollit dhe përcjellja tek Drejtori i Përgjithshëm i ASIG-ut
2. Delegimi nga Drejtori i Përgjithshëm, për shqyrtim, strukturës përkatëse sipas përcaktimeve të nenit 11, të VKM-së Nr.147, datë 20.2.2013 *“Për Miratimin e Rregullores për Organizimin dhe Funksionimin e Autoritetit Shtetëror për Informacionin Gjeohapësinorë”*.
3. Kontrolli formal i dokumentacionit të përcjellë nga autoriteti publik përgjegjës, të dhënat teknike (specifikimet e plota teknike), të dhënat financiare (vlera e detajuar e produktit), relacioni shpjegues dhe kthimi për plotësim nëse mungojnë këto të dhëna.
4. Kontrolli teknik i të dhënave/sistemit sipas hapave të parashikuara në këtë udhëzues dhe përgatitja e materialit që do ti paraqitet për propozim Bordit për Informacionin Gjeohapësinor.
5. Delegimi nga Drejtori i Përgjithshëm, i materialit, sekretariatit teknik të BIG dhe shqyrtimi, sipas përcaktimeve të VKM-së nr Nr.147, datë 20.2.2013, *“Për Miratimin e Rregullores për Organizimin dhe Funksionimin e Autoritetit Shtetëror për Informacionin Gjeohapësinor”* dhe Urdhërit Nr.87, datë 25.7.2013, i ndryshuar me Urdhërin Nr. 235, datë 3.12.2013 *“Për përbërjen, Organizimin dhe Funksionimin e Bordit Për Informacionin Gjeohapësinor”*.
6. Përgatitja e vendimit për përfshirjen e të dhënave/ sistemit të informacionit gjeohapësinor në GIS-in Kombëtar.
7. Publikimi i Vendimit të ASIG në Gjeoportalin Kombëtar

4. Arkitektura skematike e menaxhimit të informacionit gjeohapësinor nga ASIG



5. Përcaktimi i roleve për kontrollin teknik të të dhënave/sistemeve të informacionit gjeohapësinor.

Përcaktimi i roleve, për kontrollin e të dhënave/sistemeve të informacionit gjeohapësinor, nëse kanë përputhshmëri me standardet e miratura apo jo. Rolet janë të përcaktuara në bazë të detyrave të çdo specialisti në sektorët përkatës.

Nr	Detyra	Sektori përkatës
1	Marrja në dorëzim	Drejtoria e GIS-it Kombëtar dhe Gjeoportalit/Sektori GIS-it Kombëtar
2	Inventarizimi i informacionit	Drejtoria e GIS-it Kombëtar dhe Gjeoportalit/Sektori GIS-it Kombëtar
3	Backup i informacionit gjeohapësinor fillestar.	Drejtoria e GIS-it Kombëtar dhe Gjeoportalit/Sektori GIS-it Kombëtar
4	Kontrolli i konformitetit të të dhënave gjeohapësinore	Drejtoria e GIS-it Kombëtar dhe Gjeoportalit/Sektori GIS-it Kombëtar&Sektori I Standarteve për gjeoinformacion.
5	Kontrolli i konformitetit të metadatave	Drejtoria e GIS-it Kombëtar dhe Gjeoportalit/Sektori GIS-it Kombëtar
6	Kontrolli i konformitetit të Shërbimeve të Rrjetit, WMS/WFS	Drejtoria e GIS-it Kombëtar dhe Gjeoportalit/Sektori GIS-it Kombëtar
7	Checklist-a për kontrollin e paketës së konformiteteve.	Drejtoria e GIS-it Kombëtar dhe Gjeoportalit/Sektori GIS-it Kombëtar.
8	Analiza përfundimtare dhe hartimi i raportit për BIG	Drejtoria e GIS-it Kombëtar dhe Gjeoportalit/Sektori GIS-it Kombëtar
9	Shqyrtimi dhe miratimi materialit nga BIG	Drejtoria e GIS-it Kombëtar dhe Gjeoportalit/Sektori I Koordinimit
10	Përfshirja e informacionit në GIS-in Kombëtar dhe publikimi i tij në Gjeoportalin Kombëtar.	Drejtoria e GIS-it Kombëtar dhe Gjeoportalit/Sektori GIS-it Kombëtar
11	Back up në serverin e gjeoportalit	Drejtoria e GIS-it Kombëtar dhe Gjeoportalit/Sektori i Gjeoportalit.

6. Inventari i GIS-it Kombëtar.

Në këtë inventar përfshihen të dhënat/sistemet e informacionit gjeohapësinor të ardhura nga autoritetet publike përgjegjëse në Sektorin e GIS-it Kombëtar.

Në një manual tabelor do të përfshihet:

- **Institucioni:** Emri i institucionit i cili mbart informacion gjeohapësinor dhe ka depozituar pranë GIS-it Kombëtar informacionin e kërkuar.
- **Tema sipas nenit 11, të ligjit 72/2012:** Emërtimi i të dhënës gjeohapësinore (psh. Sistemi adresave, Ndërtesat etj).
- **Data e dorëzimit:** Data në të cilën informacioni gjeohapësinor është dorëzuar në sektorin GIS-it Kombëtar.
- **Nr. protokollit:** (Nr. i protokollit të ASIG).
- **Përshkrimi i shkresës:** Informacioni plotësues që përmban shkresa drejtuar sektorit GIS-it. Një informacion më të detajuar mbi ofrimin e informacionit gjeohapësinor.
- **Personi i kontaktit:** Personi i caktuar nga institucioni burim prej nga janë marrë të dhënat.
- **Personi i kontaktit në ASIG:** Personi i caktuar nga ASIG i cili komunikon me institucionin përkatës.
- **Metadata:** Nëse kanë metadata ose jo dhe konformiteti me profilin e metadatave.
- **Politika e përditësimit:** Periodiciteti, koha e përditësimit të këtyre të dhënave.
- **Formati i të dhënave:** Formatit me të cilin janë paraqitur të dhënat gjeohapësinore për shqyrtim në sektorin e GIS-it (shapefile, database, DWG, letër, raster)
- **Komenti nga check-lista:** Komentet përfundimtare nga kontrolli i paketës së konformiteteve.

7. Kontrolli i konformitetit të shërbimeve të rrjetit.

Më poshtë sqarohet se si bëhet kontrolli i të dhënave të cilat vijnë si link, shërbime online të marra nga një institucion, i cili mbarat informacion gjeohapësinor dhe ka të ngritur një sistem software dhe hardware. Kontrollon funksionaliteti i shërbimeve WMS dhe WFS sipas dokumentit “Rregullat për Shërbimet e Rrjetit”, i cila gjendet dhe në faqen zyrtare asig.gov.al, në link-un:

<http://asig.gov.al/index.php/2014-11-06-22-34-05/ligji>

Konrolli i konformitetit të Shërbimeve të rrjetit kryhet sipas këtij aneksi.

7.1 Publikimi i linkeve URL WMS: (Shërbimi i shikimit)

ASIG bën kërkesë për të marrë shërbimin WMS nga institucioni dërgues. Ky i fundit duhet ti japë ASIG-ut një shërbim WMS i cili të përmbajë linkun e WMS si dhe informacionet që layer-i ka në geoserver:

- Get capabilities-, Marrja e shërbimit të shikimit të metadatave, prodhon të gjithë informacionet e nevojshme rreth shërbimeve dhe përshkrimit të aftësive të shërbimit.
- Marrja e Hartës.(Get Maps) – Rikthen përmbajtjen e hartës gjeografike dhe informacionin tematik të ardhur nga vlefshmëria e të dhënave gjeohapësinore. Kjo hartë është një imazh referuar gjeohapësirës.
- GetFeatureInfo-të dhënat bazë atributet
- Gjeometrinë(Gjerësi e figurës/ Lartësia e Figurës): Gjerësia e hartës në piksel/Lartësia e hartës në piksel.
- GetLegendGraphic(Legjenda URL): Lokacioni i legjendës për çdo lloj, gjuha dhe dimensionin.

Funksioni i marrjes së hartës (GET MAP)

Parametrat e kërkesës për marrjen e hartës

Parametrat	Pershkrimi
Layer-at	Lista e emërtimeve të shtresave të përfshira në hartë
Llojet	Lista e lloje-ve e përdorur për çdo layer
Sistemi Referues Koordinativ	Sistemi koordinativ Referues i Hartës.
Bounding box	Katër këndet e hartës dydimensionale për çiftin e dimensioneve dhe selektimin e Sistemit Referues Kordinativ.
Gjerësi e figurës	Gjerësia e hartës në piksel.
Lartësia e Figurës	Lartësia e hartës në piksel.
Formati i Figurës	Formati output i figurës.
Gjuha	Gjuha e përdorur për përgjigje.
Çifti Dimensional	Akset dydimensionale të përdorura për hartën. Për shembull një dimension gjeografik dhe koha.

<http://localhost:port/geoserver/Elevation/WMS?>

```
service=WMS&version=1.1.0
&request=GetMap
&layers=Elevation:DEM_AL_WGS841&styles=
&bbox=354802.11161911866,4388666.986700058,504842.11161911866,4723986.986
700058&ëidth=343&height=768&srs=EPSG:32634&format=application/openlayers
```

Linku WMS duhet të jetë i shkruar saktë dhe të jetë berë publik në serverin (map server , geoserver) të institucionit burim. Pavarësisht nëse shërbimi është publik ose i mbrojtur me proxy formati WMS link duhet të përmbajë minimalisht :adresën e institucionit ,adresën e geoserverit ku është ngritur së bashku me portën dhe shërbimin WMS nga ky geoserver si edhe emrin e layer-it ose të gjithë ëorkspace-et ku janë layerat që në duam të aksesojmë p.sh

<http://institutonix>

<http://imk.gov.al/proxyPublic.php?url=http://localhost:port/geoserver:port/ëorkspacename/WMS?>

http://imk.gov.al/Services/WMS.ashx?service=WMS&version=1.1.1&layers=IMK_DR
KK_PG_public

Institucioni i cili sjell WMS për publikim duhet që të ofrojë edhe shërbimin *get capabilities*, pra kur link-ut të WMS-së së institucionit i shtojmë edhe *get capabilities* linku të na nxjerrë informacione (metadata) që përmban WMS server. Parametrat për funksionimin e GetCapabilities janë :service =WMS , version: version I WMS në geoserveri (p.sh 1.0.0 ,1.0.1 , 1.1.1) si edhe request =GetCapabilities

Psh:

<http://localhost:port/geoserver/WMS?service=WMS&version=1.1.1&request=GetCapabilities>

<http://imk.gov.al/Services/WMS.ashx?service=WMS&version=1.1.1&request=GetCapabilities>

Si përgjigje në marrim një dokument xml, i cili është një përshkrim i detajuar i shërbimit WMS, që përmban 3 seksionë kryesore:

Shërbimi (service) – përmban shërbimin metadata sic është emri i shërbimit, fjalët kyçe (keywords), informacionet e kontaktit, si psh;

```

<?xml version="1.0" encoding="UTF-8" ?>
<!DOCTYPE WMT_MS_Capabilities SYSTEM "http://localhost:8080/geoserver/schemas/wms/1.1.1/WMT_MS_Capabilities.dtd">
<WMT_MS_Capabilities version="1.1.1" updateSequence="388">
  <Service>
    <Name>OGC:WMS</Name>
    <Title>GeoServer Web Map Service</Title>
    <Abstract>A compliant implementation of WMS plus most of the SLD extension (dynamic styling). Can also generate PDF, SVG, KML, GeoRSS</Abstract>
    <KeywordList>
      <Keyword>WFS</Keyword>
      <Keyword>WMS</Keyword>
      <Keyword>GEOSERVER</Keyword>
    </KeywordList>
    <OnlineResource xmlns:xlink="http://www.w3.org/1999/xlink" xlink:type="simple" xlink:href="http://geoserver.sourceforge.net/html/index.php"/>
    <ContactInformation>
      <ContactPersonPrimary>
        <ContactPerson>IMG WebGIS</ContactPerson>
        <ContactOrganization>Instituti i monumenteve te kultures</ContactOrganization>
      </ContactPersonPrimary>
      <ContactPosition>GIS Specialist</ContactPosition>
      <ContactAddress>
        <AddressType>Work</AddressType>
        <Address/>
        <City>Tirana</City>
        <StateOrProvince/>
        <PostCode/>
        <Country>Albania</Country>
      </ContactAddress>
      <ContactVoiceTelephone/>
      <ContactFacsimileTelephone/>
      <ContactElectronicMailAddress>claudius.ptolomeus@gmail.com</ContactElectronicMailAddress>
    </ContactInformation>
    <Fees>NONE</Fees>
    <AccessConstraints>NONE</AccessConstraints>
  </Service>

```

Kërkesa(Request)- Përshkruan të gjitha funksionalitet që përmban shërbimi WMS të tilla si getLegendGraphic, GetStyle,GetFeatureInfo,GetMap , GetCapabilites si p.sh

```

<Request>
  <GetCapabilities>
    <Format>application/vnd.ogc.wms_xml</Format>
    <DCPType>
      <HTTP>
        <Get>
          <OnlineResource xmlns:xlink="http://www.w3.org/1999/xlink" xlink:type="simple" xlink:href="http://localhost:8080/geoserver/ink_public/wms?SERVICE=WMS&map:"/>
        </Get>
        <Post>
          <OnlineResource xmlns:xlink="http://www.w3.org/1999/xlink" xlink:type="simple" xlink:href="http://localhost:8080/geoserver/ink_public/wms?SERVICE=WMS&map:"/>
        </Post>
      </HTTP>
    </DCPType>
  </GetCapabilities>
  <GetMap>
    <Format>image/png</Format>
    <Format>application/atom+xml</Format>
    <Format>application/atom+xml</Format>
    <Format>application/openlayers</Format>
    <Format>application/pdf</Format>
    <Format>application/rss+xml</Format>
    <Format>application/rss+xml</Format>
    <Format>application/vnd.google-earth.kml</Format>
    <Format>application/vnd.google-earth.kml+xml</Format>
    <Format>application/vnd.google-earth.kml+xml</Format>
    <Format>application/vnd.google-earth.kml+xml;mode=networklink</Format>
    <Format>application/vnd.google-earth.kmz</Format>
    <Format>application/vnd.google-earth.kmz+xml</Format>
    <Format>application/vnd.google-earth.kmz+xml</Format>
    <Format>application/vnd.google-earth.kmz;mode=networklink</Format>
    <Format>atom</Format>
    <Format>image/geotiff</Format>
    <Format>image/geotiff8</Format>
    <Format>image/gif</Format>
    <Format>image/gif;subtype=animated</Format>
    <Format>image/jpeg</Format>

```

```

<Format>text/html; subtype=openlayers</Format>
<DCPType>
  <HTTP>
    <Get>
      <OnlineResource xmlns:xlink="http://www.w3.org/1999/xlink" xlink:type="simple" xlink:href="http://localhost:8080/geoserver/ink_public/vms?SERVICE=WMS&map:"/>
    </Get>
  </HTTP>
</DCPType>
</GetMap>
<GetFeatureInfo>
  <Format>text/plain</Format>
  <Format>application/vnd.ogc.gml</Format>
  <Format>text/xml</Format>
  <Format>application/vnd.ogc.gml/3.1.1</Format>
  <Format>text/xml; subtype=gml/3.1.1</Format>
  <Format>text/html</Format>
  <Format>application/json</Format>
  <DCPType>
    <HTTP>
      <Get>
        <OnlineResource xmlns:xlink="http://www.w3.org/1999/xlink" xlink:type="simple" xlink:href="http://localhost:8080/geoserver/ink_public/vms?SERVICE=WMS&map:"/>
      </Get>
      <Post>
        <OnlineResource xmlns:xlink="http://www.w3.org/1999/xlink" xlink:type="simple" xlink:href="http://localhost:8080/geoserver/ink_public/vms?SERVICE=WMS&map:"/>
      </Post>
    </HTTP>
  </DCPType>
</GetFeatureInfo>
<DescribeLayer>
  <Format>application/vnd.ogc.vms_xml</Format>
  <DCPType>
    <HTTP>
      <Get>
        <OnlineResource xmlns:xlink="http://www.w3.org/1999/xlink" xlink:type="simple" xlink:href="http://localhost:8080/geoserver/ink_public/vms?SERVICE=WMS&map:"/>
      </Get>
    </HTTP>
  </DCPType>

```

Layer – Përmban një listë të sistemeve koordinative si dhe layer-ave që përmban. Në GeoServer layer-at janë emërtuar në formën "workspace: layername". Çdo layer ofron metadata shërbimi, të tilla si titull, abstrakte dhe fjalë kyçe.

```

<SRS>EPSG:42104</SRS>
<SRS>EPSG:42308</SRS>
<SRS>EPSG:42103</SRS>
<SRS>EPSG:42307</SRS>
<SRS>EPSG:42102</SRS>
<SRS>EPSG:42306</SRS>
<SRS>EPSG:42101</SRS>
<SRS>EPSG:42305</SRS>
<SRS>EPSG:42304</SRS>
<SRS>EPSG:42303</SRS>
<LatLonBoundingBox minx="19.205316751717792" miny="39.63504232421917" maxx="21.059121922965364" maxy="42.66820433485214"/>
<Layer queryable="1" opaque="0">
  <Name>IMK_DRKK_PG_public</Name>
  <Title>DRKK</Title>
  <Abstract/>
  <KeywordList>
    <Keyword>IMK_DRKK_PG</Keyword>
    <Keyword>features</Keyword>
  </KeywordList>
  <SRS>EPSG:32634</SRS>
  <LatLonBoundingBox minx="19.205316751717792" miny="39.63504232421917" maxx="21.059121922965364" maxy="42.66820433485214"/>
  <BoundingBox SRS="EPSG:32634" minx="352898.57999999998" miny="4388655.6755999999" maxx="504844.77849999993" maxy="4723972.2175999998"/>
  <AuthorityURL name="FolderName">
    <OnlineResource xmlns:xlink="http://www.w3.org/1999/xlink" xlink:href="http://foldername"/>
  </AuthorityURL>
  <AuthorityURL name="IsChecked">
    <OnlineResource xmlns:xlink="http://www.w3.org/1999/xlink" xlink:href="http://ischecked"/>
  </AuthorityURL>
  <AuthorityURL name="DisplayOrder">
    <OnlineResource xmlns:xlink="http://www.w3.org/1999/xlink" xlink:href="http://displayorder"/>
  </AuthorityURL>
  <Identifier authority="FolderName">LAYERS</Identifier>
  <Identifier authority="IsChecked">1</Identifier>
  <Identifier authority="DisplayOrder">0</Identifier>
  <Style>
    <Name>drkk</Name>

```

Gjithashtu nga institucioni së bashku me WMS *getcapabilities* duhet të vijë edhe shërbimi WMS *getFeatureInfo*, i cili ka si funksion kërkimin e të dhënave gjeohapësinore dhe atributëve për një pozicion të dhënë në hartë. Ky shërbim është i ngjashëm me WFS *GetFeature*. Parametrat standarde për funksionimin e *GetFeatureInfo* janë:

```

http://localhost:port/geoserver/WMS?
request=GetFeatureInfo
&service=WMS
&version=1.1.1

```

```

&layers=topp%3Astates
&styles=
&srs=EPSG%3A4326
&format=image%2Fpng
&bbox=-145.151041%2C21.73192%2C-57.154894%2C58.961059
&ëidth=780
&height=330
&query_layers=topp%3Astates
&info_format=text%2Fhtml
&feature_count=50
&x=353
&y=145
&exceptions=application%2Fvnd.ogc.se_xml

```

7.2 Hapat për të kontrolluar që WMS layer është ose jo funksional:

- H1** Kontrollojmë në programet GIS(Arcgis, Qgis etj) nëse WMS e ardhur është funksionale në keto programe pra , hapet normalisht si edhe marrim info për të.Nqs jo, pra nuk hapet i ridërgojmë kërkesën institucionit për të sjellë WMS e saktë.Nqs po kalojme tek hapi 2.
- H2** Kontrollojmë linket e ardhura për GetCapabilites, GetFeatureInfo dhe GetLegendLayer nëse keto linke prodhojnë përkatësisht file xml ,json si edhe legendën si imazh atëherë konfirmojmë që linket e shërbimeve janë në rregull. Në të kundërt i bejmë kërkesë institucionit për të na risjellë informacionin e saktë.
- H3** Pasi kemi konfirmuar që linket e shërbimeve janë në rregull, i bejmë ato pjesë të gjeoportalit duke shtuar fillimisht në kodin e javascript-it konfigurimet për layerin e ri sipas formatit ekzistues për hedhjen e një layer-i.

Shembull:

```

/*nww_alb_res_cent = në
OpenLayers.Layer.WMS(language.layers.narc.name[Lang],
"http://gis.ceshtjetvendore.gov.al/ReformaTerritorialeGIS/proxyPublic.php?url
=http://localhost:8090/geoserver/ReformGIS_public/WMS?&", {
  layers: "Neë_Albania_Residential_Centers",
  transparent: true
}, {
  strategies: [new OpenLayers.Strategy.BBOX()],
  visibility: true,
  //projection: new OpenLayers.Projection('EPSG:900913'),
  encodeBBOX: true,
  isBaseLayer: false,
  folderGroupType: 'NEW_ADMINISTRATIVE_BOUNDARY',
  singleTile: true,
  metadata: {
    llbbox: [19.316828405846174, 39.635076801423736,
21.033695996982544, 42.63966030437375],
    minScale:1500000
  }
});*/

```

H4. Për të berë të mundur edhe printimin e këtij layer-i konfigurojmë file config.yaml të print servlete si më poshtë:

```

=====
# the list of allowed hosts
=====
hosts:
  - !localMatch
    dummy: true
  - !ipMatch
    ip: www.camptocamp.org
  - !dnsMatch
    host: labs.metacarta.com
    port: 80
  - !dnsMatch
    host: demo.mapfish.org
    port: 80
  - !dnsMatch
    host: a.tile.openstreetmap.org
    port: 80
  - !dnsMatch
    host: geoportal.asig.gov.al
    port: 80
  - !dnsMatch
    host: geoportal.asig.gov.al
    port: 85
  - !dnsMatch
    host: institucionix.gov.al
    port: 8080
  - !dnsMatch
    host: localhost

```

Pasi kemi kaluar hapat e mësipërm mund të themi se layer-i i ardhur nga institucioni x mund të publikohet në Gjeoportalin Kombëtar si dhe të merren atributet prej tij.

7.3 Marrja e shërbimit WFS: (Shërbimi i shkarkimit)

WFS –shërbimi WFS është një standard i krijuar nga OGC (Open Geospatial Consortium) për krijimin, modifikimin dhe shkëmbimin e informacionit gjeografik në format vektor në internet duke përdorur protokollin HTTP. WFS e enkodon dhe e transferon informacionin në formatin GML (geography markup language) si një pjesë e XML. WFS ju lejon përdoruesve akses të informacionit gjeohapësinor dhe të attributeve të tij, duke ju lejuar të krijojnë (create), përditësojnë(update), fshijnë (delete) si dhe shkarkojnë (download) këto attribute. Si pjesë e mirëfunksionimit të Gjeoportalit Kombëtar është edhe mundësia e shkarkimit të layer-ave vektor, i ofruar nga geoserveri në formën e shërbimit WFS. Nisur nga kjo duhet që institucionet të na ofrojnë shërbimin WFS duke plotësuar kushtet më poshtë.

- Metadata e Shërbimit të Shkarkimit.(Get Download Service Metadata)
Siguron informacionin e nevojshëm në lidhje me shërbimin, grupet e të dhënave gjeohapësinore të vëna në dispozicion, dhe përshkruan aftësitë e shërbimit.
- Marrja e të Dhënave Gjeohapësinore (Get Spatial Data Set)
Lejon tërheqjen e grupit të të dhënave gjeohapësinore: Lejon tërheqjen e grupit të të dhënave gjeohapësinore.
- Përshkrimi i të Dhënave Gjeohapësinore. (Describe Spatial Data Set)

Ky operacion kthen si përgjigje përshkrimin e të gjitha llojeve të objekteve gjeohapësinore të përfshira në grupin e të dhënave gjeohapësinore.

- Linkimi i Shërbimit të Shkarkimit.

I jep të drejtën, një autoriteti publik ose një pale të tretë, mbi Shërbimin e Shkarkimit për të shkarkuar të dhënat ose grupet e të dhënave gjeohapësinore, aty ku është e praktikueshme.

Shkarkon shërbimin duke ruajtur aftësinë e shkarkimit në vendndodhjen e autoritetit publik apo palës së tretë përgjegjëse.

7.4 Kontrolli nëse shërbimi WFS është ose jo funksional

Pasi kemi bërë pjesë të Gjeoportalit shërbimin WMS me të gjitha funksionalitetet përkatëse kalojmë në publikimin e shërbimit WFS. Me këtë të fundit kuptojmë mundësinë për të lejuar përdoruesin të shkarkojë këtë informacion. Pra fillimisht testojmë nëse janë funksionale operacionet “GetCapabilities” dhe “GetFeature”. Link-u për të kontrolluar nëse GetCapabilities është funksional ose jo duhet të jetë i përbërë nga këto 3 komponentë:

Service: emrin e shërbimit në këtë rast WFS

Version:version që suporton geoserveri burim p.sj 1.1.0;1.1.1 etj

Kërkesa(request):GetCapabilities

Pra:

<http://institucionix.gov.al/geoserver/oës?service=WFS&version=1.0.0&request=GetCapabilities>

Komponentët	Përshkrimi
ServiceIdentification	Përmban informacionet bazë për kërkesën sic është tituli i shërbimit (Title) dhe tipi i shërbimit (ServiceType) në të cilin përshkruhen edhe versionet që suportohen për këtë shërbim.
ServiceProvider	Përmban informacionet e kontaktit për institucionin që e publikon shërbimin WFS , përfshin telefonin , ëbsite , email etj.
OperationsMetadata	Përshkruan veprimet që WFS server suporton si dhe parametrat për cdo veprim (operacion).
FeatureTypeList	Liston të gjitha cilësitë (features) të publikuara nga një shërbim WFS, të listuara në menyrë “namespace:featuretype”.Projeksioni default është gjithashtu i listuar si edhe koordinata “bounding box” për të dhënat në projektimin e deklaruar.
Filter_Capabilities	Lista e filtrave, shprehjeve matematikore të cilat janë te vlefshme në rastin e kërkimit (query) spacial si dhe operatorët e krahasimit.

Nga ky link na gjenerohet një file XML i cili përmban :

*Bashkëngjitur edhe file XML i prodhuar për demonstrim

Nëse file XML që gjenerohet ka formatin e mesipërm atëherë kalojmë në kontroll për GetFeature.Ky I fundit gjeneron një file me disa karakteristika të të dhënave sipas kërkesës që i është bërë për një namespace të dhënë në formatin :”namespace:featuretype”, si më poshtë :

<http://example.com/geoserver/WFS?service=WFS&version=2.0.0&request=GetFeature&typeName=namespace:featuretype>

Nga kjo kërkesë do të gjenerohet një file në formatin GML (por mund të jetë edhe format json ,KML etj) i cili do të përmbajë informacione për gjeometrinë, për të gjitha atributet që përcaktohen nga kombinimi “namespace:featuretype”.Nëse ndodh që ky file të gjenerohet në rregull atëherë mund të vazhdojmë për ta bërë shërbimin WFS pjesë të gjeoportalit duke e shtuar kodin për konfigurim e layer-it WFS në kodin javascript që përmban layer-in e gjeoportalit sipas formatit të mëposhtëm:

```
var rrugë_WFS = new OpenLayers.Layer.Vector("rrugë",
  {strategies:[new OpenLayers.Strategy.BBOX(),new
  OpenLayers.Strategy.Refresh({force: true, active: true})],
  protocol:new OpenLayers.Protocol.WFS({url:"http://localhost:port/geoserver/WFS",featureType:"rrugë",featureNS:
  "http://www.opengeospatial.net/cite",srsName:
  "EPSG:3857",geometryName:"geom"});
```

8. Kontrolli i konformitetit të metadatës.

Metadata është informacioni që përshkruan të dhënat, grupet e të dhënave gjeohapësinore dhe shërbimet që lidhen me to, të cilat mundësojnë zbulimin, inventarizimin dhe përdorimin e të dhënave e të grupeve të të dhënave gjeohapësinore. Ajo siguron informacion shtesë në lidhje të burimet e të dhënave, për të kuptuar më mirë dhe përdorim më të efektshëm.

Bazuar në pikën 2 të Vendimit nr. 1077 datë 23.12.2015 “Për Krijimin, Ruajtjen dhe Përditësimin e Metadatave, Strukturën e Katalogimit dhe Afatet e Krijimit të Metadatave Specifike për çdo Temë” të Këshillit të Ministrave, Autoriteti Shtetëror për Informacionin Gjeohapësinor (ASIG) ka miratuar dhe publikuar udhëzuesin mbi profilin e metadatave për krijuesit dhe përdoruesit, “Udhëzues Teknik i Detajuar mbi Profilin e Metadatave për Krijuesit dhe Përdoruesit”.

Duke u bazuar në Udhëzuesin teknik është e nevojshme që institucionet të cilat mbartin informacion gjeohapësinor të krijojnë metadata konform standardeve të përcaktuara në aktet e mësipërme të cilat janë sipas Direktivës 2007/2/EC INSPIRE.

Profili i një metadatae plotësohet sipas udhëzimeve të këtij aneksi.

Grupet e elementëve të metadatave, të nevojshëm për krijimin dhe ruajtjen e metadatave, për të dhënat dhe grupe të dhënash gjeohapësinore, janë si më poshtë:

Nr.	Elementi I Metadatës	Përkufizimi	Kushti	Komente
1	IDENTIFIKIMI			
1.1	Titulli i burimit	Kjo karakteristikë është unike, shpreh emrin me të cilin burimi është i njohur. Vlera domain e këtij elementi të metadatës është teksti i lirë.	I detyrueshëm	Tekst i lirë
1.2	Abstrakti i burimit	Kjo është një përmbledhje e shkurtër që tregon përmbajtjen e burimit. Vlera domain e këtij elementi të metadatave është teksti i lirë.	I detyrueshëm	Tekst i lirë
1.3	Lloji i burimit	Ky është lloji i burimit të përshkruar nga metadatat. Vlera domain e këtij elementi të metadatave është përcaktuar në kreun IV.	I detyrueshëm	seritë e grupeve të të dhënave hapësinore [seritë] -grupet e të dhënave hapësinore (grupet e të dhënave) -shërbimet e të dhënave hapësinore (shërbimet)
1.4	Lokalizuesi i burimit	Lokalizuesi i burimit/ve përcakton lidhjen për burimet ose informacion shtesë në lidhje me burimet. Vlera domain e këtij elementi të metadatës është një varg karakteresh (URL)	I detyrueshëm nëse URL-ja mund të ruaj më shumë informacion dhe të të ketë akses për shërbimet lidhur me të.	
1.5	Identifikuesi unik i burimit	Një vlerë unike për identifikimin e burimit. Vlera domain e këtij elementi të metadatës është një kod i detyrueshëm, varg karakteresh, i caktuar nga administratori (poseduesi i të dhënave) dhe një “namespace” varg karakteresh unike për identifikimin dhe kontekstin e kodit identifikues (për shembull, poseduesi i të dhënave).	I detyrueshëm	
1.6	Gjuha e burimit	Gjuha/ët e përdorura në burim. Vlera domain e këtij elementi të metadatës është e kufizuar në gjuhët e përcaktuara në ISO 639-2	I detyrueshëm nëse burimi përfshin informacion tekstual	ISO 639-2
2	Klasifikimi i të dhënave dhe shërbimeve gjeohapësinore			
2.1	Kategoria tema	Niveli i lartë i klasifikimit për të ndihmuar në grupimin dhe kërkimin e temave bazë	I detyrueshëm	ISO 19115
3	Fjalët kyçe			

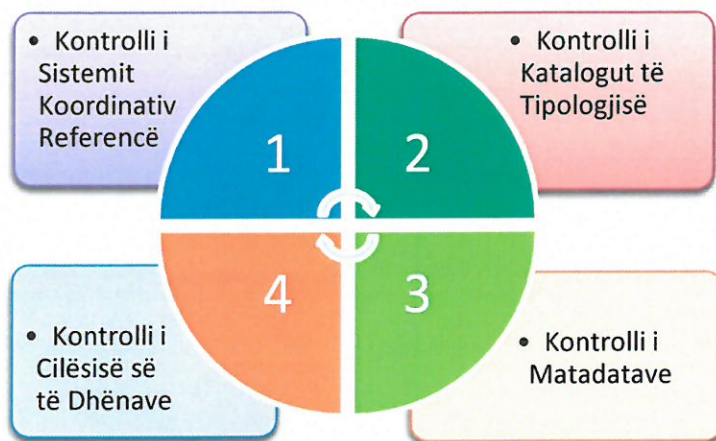
3.1	Vlera e fjalës kyç	Fjala apo fraza e përdorur zakonisht për përshkrimin e burimeve	I detyrueshëm	Tekst I lirë
3.2	Fjalor i kontrolluar burimor	Fjala kyç duhet të sigurohet nga enciklopedia shumëgjuhëshe e mjedisit	I detyrueshëm nëse fjala kyç merret nga një fjalor	GEMET
4	Pozicioni Gjeografik			
4.1	Kuti e kornizës gjeografikë	Hapësirat gjeografike që jepen si koordinatat e kufijve gjeografikë në gradë dhjetore saktësisht dy nr. dhjetorë të fundit në WGS84	I detyrueshëm	
5	Referenca Kohore			
5.1	Zgjerimi I përkohshëm	Përcakton periudhën kohore që përfshin përmbajtja e burimit	Kërkohe të paktën një referencë kohore (e detyrueshme)	Shprehur në: -datë - interval/periudhë - përzierje e të dyjave Kalendari Gregorian shprehur në përputhje me ISO 8601
5.2	Data e botimit	Data e botimit të burimeve	Kërkohe të paktën një datë botimi/datë krijimi/datë rishikimi I detyrueshëm	
5.3	Data e rishikimit të fundit	Data e rishikimit të fundit të burimit	I detyrueshëm kërkohet të paktën një datë botimi/datë krijimi/datë rishikimi	
5.4	Data e krijimit	Data e krijimit të burimit	Kërkohe të paktën një datë botimi/datë krijimi/datë rishikimi I detyrueshëm	
6	Cilësia dhe Vlefshëria			
6.1	Cikli I jetës	Është deklaratë e historisë së procesit	I detyrueshëm	Tekst I lirë
6.2	Rezolucioni gjeopapësinor	Niveli i detajeve të grupeve të të dhënave	I detyrueshëm nëse një grup të dhënash kanë shkallë apo rezolutë	Vlera numerike e cila shpreh shkallën e detajeve. Zakonisht është në vlerë të plotë të emëruesve në shkallë apo distancë toke e thjeshtë
7	Përputhshmëria			

7.1	Specifikime	Citimi I rregullave zbatuese ose ndonjë specifikim tjetër	I detyrueshëm	Titulli i specifikimit dhe data e krijimit/botimit/rishikimit të tij
7.2	Shkalla		I detyrueshëm	I pajtueshëm I papajtueshëm I pavlerësuar
8	Kushtet e Lidhura me Aksesin dhe Përdorimin			
8.1	Kushtet e zbatuara për aksesin dhe përdorimin e grupeve të të dhënave hapësinore	INSPIRE: Neni 5(2)(b) dhe 11(2)(f)	I detyrueshëm	Tekst I lirë (pa kushte=burimet do të përdorë; Kushtet e panjohura=burimet do të përdoren; Nëse aksesin dhe përdorimi ka pagesë, ofron informacion me pagesa të caktuara apo URL ku pagesat e informacionit janë të disponueshme.
8.2	Kufizimet për aksesin publik	INSPIRE: Neni 13	I detyrueshëm	Tekst I lirë(nëse nuk ka kufizime, metadata do ta tregojë këtë fakt)
9	Organizatat Përgjegjëse për Krijimin, Menaxhimin, Mirëmbajtjen dhe Shpërndarjen e të Dhënave Gjeohapësinore			
9.1	Autoriteti përgjegjës	Përshkrimi I organizatës përgjegjëse për krijimin, menaxhimin, mirëmbajtjen dhe shpërndarjen e burimeve	I detyrueshëm	Emri I organizatës (tekst I lirë) dhe kontakti emaili (grup karakteresh)
9.2	Roli i autoritetit përgjegjës	Roli I autoritetit përgjegjës: Autori Përdoruesi Distributori Zotëruesi Pikat e kontaktit Ofruesi i burimeve Shpërndarësi kryesor Krijuesi Investiguesi kryesor Përpunuesi	I detyrueshëm	
10	Metadatë për Metadat			
10.1	Pikat e kontaktit të metadatave	Organizata përgjegjëse për krijimin dhe mirëmbajtjen e metadatave	I detyrueshëm	Emri I organizatës (tekst I lirë) dhe kontakti emaili (grup karakteresh)

10.2	Data e metadatave	Datë e cila specifikon kur një dokument metadata u krijua/përditësua	I detyrueshëm	Data duhet të jetë në përputhje me ISO 8601
10.3	Gjuha e Metadatave	Gjuha në të cilën shprehen elementët e metadatave	I detyrueshëm	Gjuha zyrtare e komunitetit në përputhje me ISO 639-2
11	Elemente të tjerë.			
11.1	Sistemi i referimit të koordinatave	Sistemi i referimit të koordinatave në të cilën burimet janë pozicionuar gjeografikisht	I detyrueshëm	Kodi I EPSGsë për sistemin e referimit të koordinatave

9. Kontrolli i konformitetit të të dhënave gjeohapësinore nga Sektori i Standardeve për Gjeoinformacionin

Informacioni gjeohapësinor i cili vjen nga autoritetet publike përgjegjëse duhet të jetë në përputhje me “Standardet shtetërore për specifikimet teknike të informacionit gjeohapësinor në Shqipëri”, për temën përkatëse. Ky kontroll realizohet nga “Sektori i Standardeve për Gjeoinformacionin” sipas skemës mëposhtë:



Kontrolli i këtij informacioni konsiston në pikat e mëposhtme:

9.1 Kontrolli i Sistemit Koordinativ Reference

Një ndër kërkesat kryesore që duhet të plotësojë informacioni i sjellë nga institucionet përkatëse është që sistemi koordinativ referencë i të dhënave gjeohapësinore të jetë KRGJSH¹. Kjo realizohet duke kontrolluar çdo tipologji (featureType) të të dhënave që vijnë nëse e kanë të deklaruar sistemin koordinativ sipas sistemit *KRGJSH - ETRS_1989_Albania_2010* me parametrat e mëposhtëm:

ETRS_1989_Albania_2010
ĒKID: 6870 Authority: EPSG
Projection: Transverse_Mercator
False_Easting: 500000.0
False_Northing: 0.0
Central_Meridian: 20.0
Scale_Factor: 1.0
Latitude_Of_Origin: 0.0
Linear Unit: Meter (1.0)

¹ KRGJSH – Korniza Referuese Gjeodezike Shqiptare.

Pas kontrollit sistemit të deklaruar këto të dhëna mbivendosen mbi Orthofoto (shërbimet e Gjeoportalit kombëtar - *geoportal.asig.gov.al*) për të kontrolluar nëse këto të dhëna i përkasin këtij sistemi.

9.2 Kontrolli i katalogut të tipologjisë.

Kjo fazë konsiston në kontrollin e strukturës së të dhënave gjeohapësinore dhe konformitetit të tyre kundrejt modelit të të dhënave të standardit. Ky kontroll ndahet në dy faza:

- Kontrolli i strukturës, emërtimeve dhe numrit të tipologjive (feature-ve).
- Kontrolli i strukturës, emërtimeve dhe numrit të attributeve të tipologjive.

9.2.1 Kontrolli i strukturës, emërtimeve dhe numrit të tipologjive (feature-ve).

Për të kontrolluar strukturën e tipologjive vepohet në këtë mënyrë: pasi merret informacioni gjeohapësinor (gjeodatabazë apo shapefile) nga ana e institucionit përkatës, duhet që struktura e elementëve e përfshirë tek këto të dhëna të kontrollohen konform standardit. Kontrollonhet nëse numri i dhe emërtimet e këtyre tipologjive (feature-ve apo shapefile-ve), të jenë të njëjtë me ato të standardit.

9.2.2 Kontrolli i strukturës, emërtimeve dhe numrit të attributeve të tipologjive.

Për të kontrolluar strukturën e attributeve vepohet në këtë mënyrë: pasi merret informacioni gjeohapësinor (gjeodatabazë apo shapefile) nga ana e institucionit përkatës, duhet që emërtimet dhe struktura e attributeve të këtyre elementëve, të jenë konform standardit përkatës. Kontrollonhet gjithashtu nëse vlerat e attributeve të detyrueshme janë plotësuar sipas standardit (veçanërisht sipas vlerave të detyrueshme të kod listave, numërtimeve dhe dataType-ve).

9.3 Kontrolli i metadatave

Plotësimi i elementëve të metadatës përcaktohet në rregulloren e miratuar me Vendimin e Këshillit të Ministrave Nr. 1077, datë 23.12.2015 “*Për krijimin, ruajtjen dhe përditësimin e metadatave, strukturën e katalogimit dhe afatet e krijimit të metadatave specifike për çdo temë*”.

9.4 Kontrolli i cilësisë së të dhënave

Cilësia e të dhënave realizohet dhe deklarohet nga ana e institucionit përkatës që sjell informacionin. Ky kontroll konsiston në cilësinë e të dhënave të elementeve dhe nën-elementëve si dhe cilësinë e matjes së të dhënave, që duhen përdorur për të vlerësuar dhe dokumentuar cilësinë e të dhënave për grupet që lidhen me të dhënat gjeohapësinore të secilës temë. Cilësia dhe saktësia e të dhënave deklarohet në katalogun e metadatave.

10. Checklist-a nga Kontrolli i Paketës së Konformiteteve

10.1 Kontrolli i Konformitetit të Shërbimeve të Rrjetit

	KONTROLLI I KONFORMITETIT TË SHËRBIMEVE TË RRJETIT									
	WMS/WMTS				WFS			WCS		
	GetCapabiliti es	Get Maps	GetFeatureIn fo	Gjeometri në	GetLegendGrap hic	GetCapabiliti es	GetFeatu re	GetFeatureIn fo	GetCapabiliti es	GetRecor ds
Kontroll i	<input type="checkbox"/>	<input type="checkbox"/>	<input type="checkbox"/>	<input type="checkbox"/>	<input type="checkbox"/>	<input type="checkbox"/>	<input type="checkbox"/>	<input type="checkbox"/>	<input type="checkbox"/>	<input type="checkbox"/>
Koment et										

10.2 Kontrolli i Konformitetit të Metadatave

		Kontrolli	Komentet
Identifikimi	Titulli i burimit	<input type="checkbox"/>	
	Abstrakti i burimit	<input type="checkbox"/>	
	Lloj i burimit	<input type="checkbox"/>	
	Lokalizuesi i burimit	<input type="checkbox"/>	
	Identifikuesi unik i burimit	<input type="checkbox"/>	
	Gjuha e burimit	<input type="checkbox"/>	
Klasifikimi i të dhënave dhe shërbimeve gjeohapësinore	Kategoria tema	<input type="checkbox"/>	
Fjalët kyçe	Vlera e fjalës kyç	<input type="checkbox"/>	
Pozicioni Gjeografik	Fjalor i kontrolluar burimor	<input type="checkbox"/>	
	Kuti e kornizës gjeografikë	<input type="checkbox"/>	
Referenca Kohore	Zgjerimi I përkohshëm	<input type="checkbox"/>	
Referenca Kohore	Data e botimit	<input type="checkbox"/>	
	Data e rishikimit të fundit	<input type="checkbox"/>	
Cilësia dhe Vlefshëria	Data e krijimit	<input type="checkbox"/>	
	Rezolucioni gjeohapësinor	<input type="checkbox"/>	
Përputhshmëria	Specifikime	<input type="checkbox"/>	
	Shkalla	<input type="checkbox"/>	
Kushtet e Lidhura me Aksesin dhe Përdorimin	Kushtet e zbatuara për aksesin dhe përdorimin e grupeve të të dhënave hapësinore	<input type="checkbox"/>	
	Kufizimet për aksesin publik	<input type="checkbox"/>	
Organizatrat Përgjegjëse për Krijimin, Menaxhimin,	Autoriteti përgjegjës	<input type="checkbox"/>	
	Roli i autoritetit përgjegjës	<input type="checkbox"/>	
Metadatë për Metadat	Pikat e kontaktit të metadatave	<input type="checkbox"/>	
	Gjuha e Metadatave	<input type="checkbox"/>	
Elemente të tjerë.	Sistemi i referimit të koordinatave	<input type="checkbox"/>	

10.3 Kontrolli i Konformitetit të të Dhënave Gjeohapësinore në Sektorin e Standardeve për Gjeoinformacionin

	Kontroli	Komente
Kontroli i sistemit koordinativ referencë	<input type="checkbox"/>	
Kontroli i strukturës, emërtimeve dhe numrit të tipologjive (feature-ve).	<input type="checkbox"/>	
Kontroli i strukturës, emërtimeve dhe numrit të attributeve të tipologjive	<input type="checkbox"/>	
Kontroli i katalogut të tipologjisë	<input type="checkbox"/>	
Kontroli i strukturës, emërtimeve dhe numrit të tipologjive (feature-ve).	<input type="checkbox"/>	
Kontroli i strukturës, emërtimeve dhe numrit të attributeve të tipologjive.	<input type="checkbox"/>	
Kontroli i metadatave	<input type="checkbox"/>	
Kontroli i cilësisë së të dhënave	<input type="checkbox"/>	

Checklist-a nga Kontrolli i Paketës së Konformiteteve			
	Kontrolli i Konformitetit të Sherbimet e Rrejtit	Kontrolli i Konformitetit të Metadatave	Kontrolli i Konformitetit të të Dhënave Gjeohapësinore
Kontrolli	<input type="checkbox"/>	<input type="checkbox"/>	<input type="checkbox"/>

Komente:

11. Ruajtja dhe Arkivimi i të Dhënave Gjeopapësinore.

11.1 Të dhënat e marra fizikisht.

Në rastin kur informacioni gjeopapësinor paraqitet pranë Sektorit të GIS-it Kombëtar, në HardCopy, kryhet back-up i të dhënave burim në Hardisk të jashtëm. Më pas të dhënat burim ruhen sërish nga Sektori i Gjeoportalit Kombëtar në Serverat e ASIG.

Pasi të dhënat burim përpunohen dhe publikohen në portalin kombëtar, ndiqen procedurat e Back-up të të dhënave gjeopapësinore bazuar në “Rregullore e Geoportalit Kombëtar”.

11.2 Të dhënat e marra me shërbim

Në rastin kur institucionet kanë të ngritur sistem GIS, të dhënat dërgohen pranë ASIG me shërbim. Informacioni burim duhet të plotësoj rregullat e Konformitetit të Shërbimeve të rrjetit, bazuar në rregulloren “Rregullore e Shërbimeve të Rrjetit”, miratuar nga ASIG, për ofrimin e shërbimit WFS dhe WMS. Institucionet duhet të kenë të lejuar shërbimin WFS për asig me qëllim shkarkimin e të dhënës gjeopapësinore dhe depozitimin pranë serverave të ASIG.

Sektori i Gjeoportalit Kombëtar bazuar në “Rregullore e Gjeoportalit Kombëtar”, duhet të lejoj akses në storage, personit përgjegjës të GIS-it Kombëtar, për shkarkimin e të dhënave nga shërbimi WFS dhe më pas kryerjen e back-up të tij, në server.