

**VENDIM****Nr. 383, datë 29.6.2023****PËR MIRATIMIN E DOKUMENTIT
“STANDARDET SHTETËRORE PËR
SPECIFIKIMET TEKNIKE TË
INFORMACIONIT GJEOHAPËSINOR
NË SHQIPËRI – TEMA: SHËNDETI I
NJERËZVE DHE SIGURIA E TIJ”**

Në mbështetje të nenit 100 të Kushtetutës dhe të neneve 11, pika 2, shkronja “n”, e 16, pika 1, të ligjit nr. 72/2012, “Për organizimin dhe funksionimin e infrastrukturës kombëtare të informacionit gjeohapësinor në Republikën e Shqipërisë”, me propozimin e Kryeministrit, Këshilli i Ministrave

VENDOSI:

1. Miratimin e dokumentit “Standardet shtetërore për specifikimet teknike të informacionit gjeohapësinor në Shqipëri – Tema: Shëndeti i njerëzve dhe siguria e tij”, sipas tekstit që i bashkëlidhet këtij vendimi dhe është pjesë përbërëse e tij.

2. Ngarkohen Autoriteti Shtetëror për Informacionin Gjeohapësinor (ASIG) dhe autoritetet përgjegjëse për mbledhjen, përpunimin dhe përditësimin e të dhënave gjeohapësinore për zbatimin e këtij vendimi.

Ky vendim hyn në fuqi pas botimit në Fletoren Zyrtare.

**ZËVENDËSKRYEMINISTËR
Belinda Balluku**



STANDARDET SHETETËRORE PËR SPECIFIKIMET TEKNIKE TË
INFORMACIONIT GJEOHAPËSINOR NË SHQIPËRI.
TEMA: "SHËNDETI I NJERËZVE DHE SIGURIA E TIJ"

PËRMBAJTJA

1. PËRSHKRIMI I STANDARDEVE

2. HYRJE

- 2.1. Qëllimi
- 2.2. Si lexohet dokumenti.
- 2.3. Detyrimet ligjore
- 2.4. Fusha e veprimit

3. TEMA

- 3.1. Shëndeti i njerëzve dhe siguria e tij
 - 3.1.1. Parathënie
- 3.2. Përshkrimi i nëntemës "Shëndeti i njerëzve"
 - 3.2.1. Parathënie
 - 3.2.2. Skemat e aplikimit dhe diagrama UML për nëntemën "Shëndeti i njerëzve"
 - 3.2.2.1. Të dhënat statistikore shëndetësore, bazë
 - 3.2.2.2. Të dhënat statistikore shëndetësore, të përgjithshme
 - 3.2.2.3. Diagrama e përcaktuesit shëndetësor mjedisor
 - 3.2.3. Katalogu i tipologjive
 - 3.2.3.1. Indikatorët biologjikë
 - 3.2.3.2. Llojet e grupmoshave
 - 3.2.3.3. Lloji i indikatorëve biologjikë
 - 3.2.3.4. Llojet e parametrave statistikor të indikatorëve biologjikë
 - 3.2.3.5. Masa e determinantëve shëndetësor mjedisor
 - 3.2.3.6. Matja e zhurmës
 - 3.2.3.7. Matja e sëmundshmërisë
 - 3.2.3.8. Metadatat tematike të indikatorëve biologjikë
 - 3.2.3.9. Moshë
 - 3.2.3.10. Njësia e masës për përqendrim
 - 3.2.3.11. Njësia matëse e zhurmës
 - 3.2.3.12. Periudha referencë
 - 3.2.3.13. Përqendrimi
 - 3.2.3.14. Sëmundjet
 - 3.2.3.15. Statistikat e përgjithshme shëndetësore
 - 3.2.3.16. Statistikat e shërbimit shëndetësor
 - 3.2.3.17. Të dhënat statistikore të determinantëve shëndetësorë mjedisorë
 - 3.2.3.18. Të dhënat statistikore shëndetësore
 - 3.2.3.19. Vlera e llojit të parametrave të cilësisë së ajrit



- 3.2.3.20. Vlerat kimike
 - 3.2.3.21. Vlerat e llojeve të parametrave shëndetësorë mjedisorë
 - 3.2.3.22. Vlerat e llojit të masës së sëmundjes
 - 3.2.3.23. Vlerat e llojit të determinantëve shëndetësorë mjedisorë
 - 3.2.3.24. Vlerat e llojit të parametrave të vlerësimit të cilësisë së ujërave nëntokësorë
 - 3.2.3.25. Vlerat e llojit të shërbimit shëndetësor
 - 3.2.3.26. Vlerat e parametrave të vlerësimit të cilësisë së ujit të liqenit
 - 3.2.3.27. Vlera matrix
 - 3.2.3.28. Vlerat e llojit të medias
 - 3.2.3.29. Vlerat e llojit të burimit të zhurmës
 - 3.2.3.30. Vlerat e llojit të parametrave të cilësisë së ujit të lumit
 - 3.2.3.31. Vlerat e metodës së grumbullimit statistikor
 - 3.2.3.32. Vlerat e klasifikimit ndërkombëtar të sëmundjeve
 - 3.2.3.33. Vlerat e shkaqeve të vdekjes
 - 3.2.3.34. Vlerat e llojit të shëndetit të përgjithshëm
 - 3.2.3.35. Vlerat e llojit të parametrave të cilësisë së ujërave për larje
- 3.3. Përshkrimi i nëntemës “Siguria”
- 3.3.1. Parathënie
 - 3.3.1.1. Të dhënat statistikore të sigurisë, bazë
 - 3.3.1.2. Të dhënat statistikore të sigurisë, shtesë
 - 3.3.2. Katalogu i tipologjive
 - 3.3.2.1. Informacionet e ngjarjes
 - 3.3.2.2. Lloji i njësisë së vendndodhjes
 - 3.3.2.3. Lloji i vendndodhjes së zjarrit ose shpërthimit
 - 3.3.2.4. Ngjarje
 - 3.3.2.5. Ngjarja e lidhur me rreziqet natyrore
 - 3.3.2.6. Ngjarja e lidhur me zjarrin ose eksplozimin
 - 3.3.2.7. Ngjarja e shkaktuar nga materiale të rrezikshme
 - 3.3.2.8. Ngjarjet e lidhura me trafikun
 - 3.3.2.9. Pasojat e ngjarjes
 - 3.3.2.10. Vlerat e llojeve të pasojave
 - 3.3.2.11. Vlerat e përdorimit të ndërtesave
 - 3.3.2.12. Vlerat e llojit të zjarrit ose shpërthimit
 - 3.3.2.13. Vlerat e llojit të materialeve të rrezikshme
 - 3.3.2.14. Vlerat e llojit të trafikut
- 3.4. Metadata
- 3.5. Kodi EPSG për KRGJSH-në
- 3.6. Cilësia e të dhënave
- 3.6.1. Saktësia pozicionale – Saktësia absolute ose e jashtme (Positional accuracy – Absolute or external accuracy)
 - 3.6.2. Saktësia tematike – Saktësia sasiore e atributëve (Thematic accuracy – Quantitative attribute accuracy)
 - 3.6.3. Cilësia kohore – Vlefshmëria kohore (Temporal quality – Temporal validity)
4. ANEKSE
- 4.1. Aneksi A – Katalogu i tipologjive
 - 4.2. ANEKSI C - Kodlistat
 - 4.2.1. Skema e aplikimit për nëntemën “Shëndeti i njerëzve”
 - 4.2.1.1. Vlerat e llojit të barrës së sëmundshmërisë



- 4.2.1.2. Vlerat e llojit të determinantëve shëndetësorë mjedisorë
- 4.2.1.3. Vlerat e llojit të shëndetit të përgjithshëm
- 4.2.1.4. Vlerat e llojit të shërbimit shëndetësor
- 4.2.1.5. Vlerat e llojit të medias
- 4.2.1.6. Vlerat e metodave të grumbullimit statistikor
- 4.2.1.7. Skema e aplikimit për nëntemën “Siguria”
- 4.2.1.8. Vlerat e përdorimit të ndërtesave
- 4.2.1.9. Vlerat e llojeve të pasojave
- 4.2.1.10. Vlerat e llojit të zjarrit ose shpërthimit
- 4.2.1.11. Vlerat e llojit të materialeve të rrezikshme
- 4.2.1.12. Vlerat e llojit të trafikut



1. PËRSHKRIMI I STANDARDEVE

Ky dokument përmban standardet e specifikimeve teknike të të dhënave gjeohapësinore për ndërtimin e NSDI. Autori i këtij produkti është Autoriteti Shtetëror për Informacionin Gjeohapësinor (ASIG), në bashkëpunim me Institutin e Shëndetit Publik (ISHP), i cili është autoritet publik përgjegjës, për temën “*Shëndeti i njerëzve dhe siguria e tij*”.

Data e publikimit të versionit nr. 1 është Tetor 2019. Emërtimi i dokumentit është: ASIG_Standard_NSIDI_2019_SHNJST_v.1 ku:

ASIG – Autoriteti përgjegjës për krijimin e standardit

Standard – Lloji i dokumentit

NSDI – Qëllimi i dokumentit

2019 – Viti i krijimit

SHNJST – Tema për të cilën është krijuar standardi: “*Shëndeti i njerëzve dhe siguria e tij*”, e cila i referohet temës “**Human Health and Safety**” të Direktivës INSPIRE.

v.1 – Numri i versionit të standardit

2. HYRJE

2.1. QËLLIMI.

Ky dokument përcakton specifikimet teknike, për të dhënat gjeohapësinore të temës: “*Shëndeti i njerëzve dhe siguria e tij*”, temë e cila është përcaktuar në nenin 11, pika 2/n, të ligjit nr. 72/2012 “Për Organizimin dhe Funksonimin e Infrastrukturës Kombëtare të Informacionit Gjeohapësinor në Republikën e Shqipërisë”.

Ky dokument publikohet si standard që përcakton rregullat bazë të implementimit të NSDI¹ në Shqipëri, me qëllim përdorimin e tij nga autoritetet publike përgjegjëse, për mbledhjen, përpunimin dhe përditësimin e informacionit gjeohapësinor, që të arrihet një kuptueshmëri unike dhe korrekte e të dhënave dhe shërbimeve gjeohapësinore, për të realizuar ndërveprueshmëri midis tyre.

2.2. SI LEXOHEM DOKUMENTIN.

2.2.1. STRUKTURA E DOKUMENTIT

Ky dokument është i organizuar në katër kapituj kryesorë:

- 1- **Përshkrimi i standardeve:** – Në këtë pjesë jepet emërtimi dhe autori i standardeve.
- 2- **Hyrje:** – Në këtë pjesë jepen përshkrime dhe shpjegime për të kuptuar mënyrën si organizohet i gjithë informacioni dhe si mund të interpretohet më lehtë ai.

¹NSDI – Infrastruktura Kombëtare e Informacionit Gjeohapësinor



- 3- **Tema:**- Në këtë pjesë jepen specifikimet teknike për temën “Shëndeti i njerëzve dhe siguria e tij”.
- 4- **Anekse:** – Në këtë pjesë jepen informacione shtesë, shpjeguese, në ndihmë të përdoruesve.

• **Përmbajtja e Kapitullit të 3-të është strukturuar në 4 pjesë kryesore:**

- 3.1. **Përshkrimi i temës** – Këtu flitet në mënyrë të përgjithshme për përmbajtjen e temës dhe si është e ndarë kjo temë.
- 3.2. **Përshkrimi i nëntemës së parë** – Këtu flitet në mënyrë të përgjithshme për përmbajtjen e nëntemës si dhe detajohen: Diagramat UML dhe Katalogu i tipologjive.
- 3.3. **Përshkrimi i nëntemës së dytë** – Këtu flitet në mënyrë të përgjithshme për përmbajtjen e nëntemës si dhe detajohen: Diagramat UML dhe Katalogu i tipologjive.
- 3.4. **Metadatat** – Këtu jepen specifikimet teknike për metadatat e temës përkatëse.
- 3.5. **Sistemi Koordinativ Referencë** – Këtu përcaktohet sistemi koordinativ referencë që është miratuar me vendimin nr. 669, datë 7.08.2013, të Këshillit të Ministrave, “Për Miratimin e Rregullave për Përcaktimin, Krijimin dhe Realizimin e Kornizës Referuese Gjeodezike Shqiptare (KRGJSH), si Metadatë” i ndryshuar me vendimin nr. 322, datë 27.4.2016 dhe vendimin nr. 359 datë 29.05.2019.
- 3.6. **Cilësia e të dhënave** – Këtu jepet një përshkrim mbi cilësinë e të dhënave të elementeve dhe matjes së tyre.

2.2.2. DIAGRAMAT UML DHE KATALOGU I TIPOLOGJIVE

Diagramat UML ofrojnë një mënyrë të shpejtë për të parë elementet kryesore të specifikimeve dhe marrëdhëniet ndërmjet tyre. Përkufizimi mbi llojin e objektit gjeohapësinor, atributet dhe marrëdhëniet janë të përfshira në ‘Katalogun i tipologjive’ (FeatureCatalogue). Personat të cilët kanë ekspertizë tematike, por nuk janë të familjarizuar me UML-në, mund ta kuptojnë plotësisht përmbajtjen e modelit të të dhënave duke u fokusuar te Katalogu i tipologjive. Për përdoruesit e aplikacioneve, Katalogu i tipologjive, mund të jetë i dobishëm për të kontrolluar nëse ai përmban të dhëna të nevojshme për përdorim.

Në tabelat e mëposhtme shpjegohet përmbajtja dhe mënyra e organizimit të informacionit, në tabelat e të dhënave, në Katalogun e tipologjive.

Tabelat nr. 1, 2, me anë të shembujve, shpjegojnë mënyrën e organizimit të informacionit, në tabelën e tipologjive dhe të attributeve të tyre.

Tabela nr. 3, me anë të një shembulli, shpjegon mënyrën e organizimit të informacionit, në tabelën e kodlistës.

Tabela 1

EMRI- Emërtimi i tipologjisë	
Përkufizimi	Përkufizimi për tipologjinë.
Përshkrimi	Shënime dhe përshkrime të tjera për tipologjinë.
Lloji i tipologjisë	Tipi i elementit që mund të jetë i këtyre llojeve: «FeatureType» - një element që mund të jetë real, në terren, apo një dukuri abstrakte



	<p>«DataType» - një element tabelor, që shërben vetëm si tabelë atributesh, për t' u lidhur me një element tjetër</p> <p>«Enumeration» “codeList» - listë e parapërgatitur vlerash, ku elementi duhet të marrë vlerë. <i>Enumeration</i> nënkupton “renditje vlerash”, ndërsa <i>codeList</i> nënkupton listë vlerash ose ndryshe “kodlistë”. Në dokument gjenden të shqipëruara si “Numërtimet dhe kodlistat”.</p> <p>«Union» - një mbulesë topologjike e dy ose më shumë grupeve të të dhënave gjeohapësinore, që ruan tiparet, të cilat bien brenda shtrirjes gjeohapësinore të të dy grupeve të të dhënave hyrëse.</p> <p>«Imported» - të dhëna të specifikuar në tema të tjera të Direktivës INSPIRE. Në dokument gjenden të shqipëruara si “Të dhënat e importuara”</p>
Gjeometria	<p>Gjeometria e elementit sipas formatit vektor mund të gjendet në tri forma: pikë, linjë, poligon.</p> <p>Abstrakt – kur elementi nuk është element real në terren, por konsiderohet vetëm si dukuri.</p>
Shumëllojshmëria	<p>Lloji dhe numri i vlerave që mund të marrë atributi:</p> <p>0..* - mund të marrë shumë lloje vlerash ose asnjë vlerë</p> <p>1..* - mund të marrë minimumi 1 vlerë ose shumë vlera</p> <p>0..1 - mund të mos marrë asnjë vlerë ose nëse merr vlerë, duhet të marrë vetëm 1 vlerë të vetme.</p> <p>1 - duhet të marrë detyrimisht 1 vlerë</p>
I detyrueshëm	<p>Po – nëse atributi është i detyrueshëm të plotësohet</p> <p>Jo – nëse atributi nuk është i detyrueshëm të plotësohet</p>
Rol shoqërimi	<p>Në tabelën e lidhjeve “Rol shoqërime” tregohen marrëdhëniet hierarkike ndërmjet elementeve të ndryshme në këtë temë, si dhe në temat e tjera. Këto marrëdhënie pasqyrojnë lidhjet që realizohen në skemat UML.</p>

Tabela 2

ATRIBUTET
<p>-- Emri -- Emërtimi i atributit</p>
<p>-- Përkufizimi -- Përkufizimi i elementeve</p>
<p>-- Përshkrimi --</p>



ATRIBUTET

Shënime dhe përshkrime të tjera për elementin [I detyrueshëm: Detyrueshmëria nëse atributi duhet të marrë vlerë, p.sh: PO]

Tabela 3

ATRIBUTET

<ul style="list-style-type: none"> Vlera e parë e listës së gatshme, p.sh: <i>Ligjor</i>

-- Emri --

Emërtimi i vlerës

-- Përkufizimi --

Përkufizimi i elementeve.

<ul style="list-style-type: none"> Vlera e dytë (etj.) e listës së gatshme, p.sh: <i>Joligjor</i>
--

-- Emri --

Emërtimi i vlerës

-- Përkufizimi --

Përkufizimi i elementeve.

2.2.3. KARAKTERISTIKAT <<VOIDABLE>> DHE SHUMËLLOJSHMËRIA

Stereotipi <<voidable>> përdoret për të përshkruar ato karakteristika të objekteve gjeohapësinore që mund të jenë ose mund të mos jenë të pranishme në grupet e të dhënave gjeohapësinore edhe pse mund të ekzistojnë në botën reale. Kjo nuk do të thotë që këtyre përkatësive duhet t'u jepet një vlerë.

Për të gjitha karakteristikat, e përcaktuara për objektet gjeohapësinore, duhet të paraqitet një vlerë – ose vlera përkatëse (nëse është e disponueshme në grupin e të dhënave që mirëmbahet nga ofruesi i të dhënave), ose vlera 'void'. Një vlerë 'void' nënkupton që nuk ekziston një vlerë përkatëse, në grupet e të dhënave gjeohapësinore, që mirëmbahen nga ofruesi i të dhënave ose që asnjë vlerë përkatëse nuk mund të nxirret nga vlerat ekzistuese.

Arsyeja e përdorimit të vlerës 'void' duhet të paraqitet kurdo që të jetë e mundur, duke përdorur një nga vlerat e listuara në kodlistën *VleraEArsyetSëPavlefshmërisë*(VoidReasonValue), e cila përmban:



- **E panjohur** (Unknown)

-- Përkufizimi --

Vlera korrekte për këtë element gjeohapësinor nuk njihet ose është e pamatshme nga krijuesi i të dhënave.

-- Përshkrim --

Shembull: Kur “kuota e sipërfaqes së një trupi ujor nga niveli i detit” e një liqeni të caktuar, nuk është matur, atëherë arsyeja e pavlefshmërisë së kësaj karakteristike mund të jetë “E panjohur”.

- **E papopulluar** (Unpopulated)

-- Përkufizimi --

Kjo karakteristikë nuk është pjesë e databazës së mirëmbajtur nga krijuesi i të dhënave. Pavarësisht kësaj kjo e dhënë mund të ekzistojë.

-- Përshkrimi --

Shembull: Kur “kuota e sipërfaqes së një trupi ujor nga niveli i detit” nuk është e përfshirë në grupin e të dhënave që përmban objektin gjeohapësinor të liqenit, atëherë vlera e kësaj karakteristike mund të jetë “E pa populluar”

- **Konfidenciale** (Withheld).

-- Përkufizimi --

Kjo karakteristikë mund të ekzistojë por është konfidenciale.

-- Përshkrimi --

Shembull: Të dhënat personale të popullsisë, të cilat ekzistojnë, por që nuk mund të shfaqen pasi mbrohen nga legjislacioni për mbrojtjen e të dhënave personale.

Stereotipi <<voidable>> nuk jep asnjë informacion nëse ekziston një karakteristikë në botën reale. Kjo shprehet duke përdorur shumëllojshmërinë:

Nëse një karakteristikë mund të ekzistojë apo mund të mos ekzistojë në botën reale, vlera minimale do të përcaktohet si 0. P.sh. nëse një adresë ka apo nuk ka një numër shtëpie, shumëllojshmëria përkatëse do të jetë 0..1.

Nëse për një karakteristikë të caktuar ekziston të paktën një vlerë në botën reale, vlera minimale do të përcaktohet si 1. P.sh. nëse një njësi administrative ka gjithmonë të paktën një emër, shumëllojshmëria përkatëse do të jetë 1..*.

2.2.4. MBULIMET - COVERAGES

Funksionet e mbulimit “Coverages” përdoren për të përshkruar karakteristikat e një fenomeni të botës reale që zhvillohet në kohë dhe /ose hapësirë. Shembuj tipik të tyre janë temperaturat, lartësitë, imazheritë etj. Një mbulim përmban një grup vlerash, të cilat shoqërohen me një element gjeohapësinor, kohor, kohor - gjeohapësinor. Domeinet tipike gjeohapësinore janë grupe pikash (p.sh. vendndodhja e sensorëve), kurbat përcaktuese (p.sh. izolijnat), rrjetet (p.sh. ortoimazheria, modelet e lartësive) etj.

Në skemat e aplikimit të INSPIRE, funksionet e mbulimit janë përcaktuar si veti të llojeve të objekteve gjeohapësinore, ku lloji i vlerës së kësaj karakteristike është realizim i një prej llojeve të specifikuar në SSH EN ISO 19123.

Për të përmirësuar përputhjen me standardet e mbulimit në nivelin e zbatimit (p.sh. SSH EN ISO 19136-1 dhe OGC Shërbimi i Mbulimit në Internet) dhe për të përmirësuar harmonizimin ndërtematik, për përdorimin e mbulimeve në INSPIRE, një skemë e aplikimit për llojet e mbulimit është përfshirë në Modelin Konceptual të Përgjithshëm “GenericConceptual Model”.

Kjo skemë aplikimi përmban llojet e mëposhtme të mbulimit:

- *RrjetiMbulimitIKorrigjuar (rektifikuar)*: Mbulimi, domeini i të cilit përbëhet nga një rrjet i korrigjuar, një rrjet për të cilin ka një transformim përfundimtar midis koordinatave të rrjetit dhe koordinatave të sistemit koordinativ referencë. (shih figurën 1, majtas).
- *RrjetiMbulimitReferencë*: Mbulimi, domeini i të cilit përbëhet nga një rrjet referimi, një rrjet i lidhur me një transformim që mund të përdoret për të kthyer vlerat e koordinatave të rrjetit në vlerat e koordinatave të referuara në një sistem referimi koordinativ (shih figurën 1, djathtas).

Aty ku është e mundur përdoren vetëm këto lloje mbulimi (ose një nëntip i tyre) në skemat e aplikimit në INSPIRE.

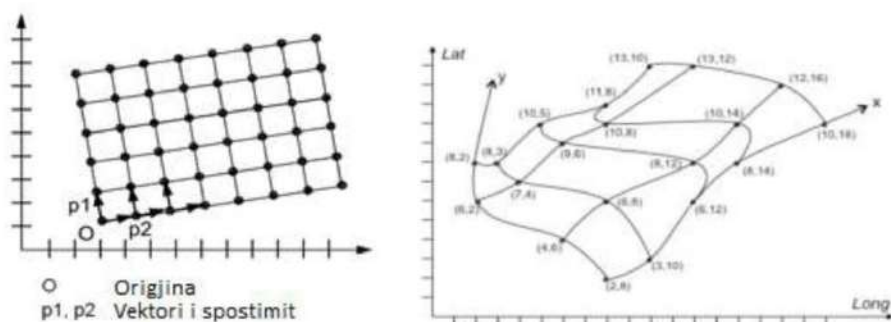


Figura 1 – Shembuj të një rrjeti të korrigjuar (majtas) dhe një rrjeti referues (djathtas)

2.2.5. NUMËRTIME DHE KODLISTA (ENUMERATION AND CODE LIST).

Kodlistat modelohen si klasa në skemat e aplikimit, por vlerat e tyre menaxhohen jashtë skemave të aplikimit. Në kodlistën, ‘vlera të tjera’ përcaktohet lloji i përmbajtjes së kodlistës, e përcaktuar specifikisht si më poshtë:

- *‘jo’* përfaqëson kodlista që përmbajnë vetëm vlera të specifikuar në këtë dokument.
- *‘të’* kufizuara përfaqëson kodlista që përmbajnë vlera të specifikuar në këtë dokument dhe vlera të tjera të limituara të përcaktuara nga ofruesi i të dhënave.
- *‘të hapura’* përfaqëson kodlista që përmbajnë vlera të specifikuar në këtë dokument dhe vlera shtesë në çdo nivel, të përcaktuara nga ofruesi i të dhënave.
- *‘po’* përfaqëson kodlista që përmbajnë vlera të përcaktuara nga ofruesi i të dhënave.

Vlerat shtesë të përcaktuara nga ofruesit e të dhënave nuk duhet të zëvendësojnë, apo të modifikojnë, vlerat ekzistuese, të përcaktuara në dokument.



Në rastin kur ofruesit e të dhënave do të përdorin kodlista me vlera “jo”, pra të specifikuar në dokument, ofruesit janë të detyruar t’i bëjnë këto vlera bashkë me përkufizimet e tyre, të disponueshme në një regjistër. Kjo do të mundësojë që edhe përdoruesit e tjerë t’i kuptojnë këto vlera dhe të kenë mundësi t’i përdorin.

2.2.6. PARAQITJA E DIMENSIONIT KOHOR

Skemat e aplikimit përdorin atributin “FillimiICiklitJetësor” dhe “PërfundimiICiklitJetësor” për të regjistruar jetëgjatësinë e një objekti gjeohapësinor.

Atributi “FillimiICiklitJetësor” specifikon datën kur versioni i objektit gjeohapësinor është futur apo ndryshuar në grupin e të dhënave gjeohapësinore (në sistem). Atributi “PërfundimiICiklitJetësor” specifikon datën kur versioni i objektit gjeohapësinor është zëvendësuar apo tërhequr nga grupi i të dhënave gjeohapësinore (në sistem). Këto vlera kohore nuk kanë të bëjnë me karakteristikat kohore të objektit në botën reale.

Ndryshimet që bëhen në atributin “PërfundimiICiklitJetësor” nuk shkaktjnë ndryshime në atributin “FillimiICiklitJetësor”.

❖ **Shënim i rëndësishëm:**

Disa terma në Katalogun e tipologjive, si p.sh. FeatureType, DataType, Void, Coveragesetj, nuk janë përkthyer qëllimisht në gjuhën shqipe. Qëllimi parësor është që të mos humbasin kuptimin gjatë përkthimit dhe së dyti të përdoret një gjuhë unike sipas termave të Direktivës INSPIRE.

2.3. DETYRIMET LIGJORE

Në bazë të nenit 16, të ligjit nr. 72/2012, “Për Organizimin dhe Funkcionimin e Infrastrukturës Kombëtare të Informacionit Gjeohapësinor në Republikën e Shqipërisë”, ASIG është institucioni përgjegjës për krijimin e standardeve, për secilën nga temat e përcaktuara në nenin 11, të këtij ligji, në përputhje me standardet evropiane (Direktiva INSPIRE).

Standardet teknike të të dhënave gjeohapësinore, për krijimin e NSDI në Shqipëri, janë përshtatur nga specifikimet teknike të temave përkatëse në Direktivën INSPIRE si dhe praktikave më të mira ndërkombëtare që mbështesin dhe bazohen në këtë direktivë. Për implementimin e direktivës, kërkohet që të gjithë aktorët të zbatojnë disa standarde të përbashkëta, të cilat mundësojnë ndërveprimin e shërbimeve dhe harmonizimin e të dhënave gjeohapësinore.

Standardet (Rregullat e implementimit - IR) duhet të krijohen për fushat e mëposhtme:

- **Metadata** – në këtë fushë direktiva përcakton standardet se si duhen të jenë metadatat. Ky standard është unik dhe i aplikueshëm për të gjitha institucionet ose palët e treta (sikurse është e përcaktuar në fushën e veprimit të kësaj direktive), të cilët do të implementojnë atë.(VKM nr. 1077, datë 23.12.2015)
- **Specifikimi i të dhënave** – standardet e kësaj kategorie përfshijnë të gjitha atributet e objekteve të ndryshme që do të publikohen. INSPIRE ka përcaktuar disa attribute bazë të cilat do të shërbejnë për publikimin e të dhënave të ndryshme. Vendet e ndryshme, në varësi të ligjeve ose të nevojave të brendshme, mund të shtojnë attribute të tjera për t’i bërë sa më të përdorshme të dhënat. Të gjitha të dhënat që do të shtohen duhet të jenë të dokumentuara dhe të miratuara nga institucionet përgjegjëse lokale.

2.4. FUSHA E VEPRIMIT

Të gjithë autoritetet publike, kompanitë private apo individë që mbajnë ose përpunojnë të dhëna gjeohapësinore për llogari të institucioneve publike, janë të detyruar t'i nënshtrohen këtij standardi.

Bazuar në modelet e proceseve të biznesit, sistemi i propozuar nga Direktiva INSPIRE ka proceset dhe ciklin jetësor, si më poshtë:

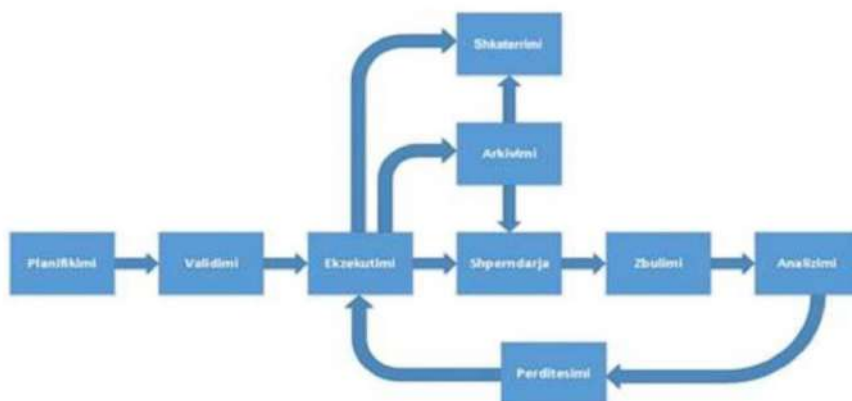


Figura 2: Proceset e ciklit jetësor

Planifikimi – Është procesi gjatë të cilit krijohen strukturat e të dhënave të nevojshme për të publikuar informacionin në portal. Rezultatet e këtij procesi janë modelet e ndryshme të të dhënave.

Vlerësimi – Është procesi gjatë të cilit të dhënat ekzistuese testohen kundrejt modelit. Rezultati i këtij procesi do të jetë certifikimi i të dhënave ose nevoja për të modifikuar të dhënat që të përshtaten me modelet e përcaktuara gjatë procesit të vlerësimit.

Procesimi (Përpunimi) – Është procesi gjatë të cilit mbliidhen dhe modifikohen atributet e të dhënave për të prodhuar informacion kuptimplotë. Manipulimi i tyre bëhet kundrejt modeleve të përcaktuara gjatë planifikimit. Rezultatet e këtij procesi janë bashkësi të dhënash gati për t'u publikuar.

Shpërndarja – Është procesi gjatë të cilit të dhënat vihen në dispozicion për përdoruesit (qytetarët, autoritetet publike, organizatat ose palët e treta). Përdoruesi mund të shkarkojë, të përdorë, të analizojë ose të citojë të dhënat. Publikimi i të dhënave bazohet në modelet e ndryshme të përdorimit.

Zbulimi – Është procesi i vazhdueshëm gjatë të cilit zbulohen të dhëna të reja ose të dhëna jociësore në të dhënat e publikuara.

Analiza – Është procesi i analizimit të të dhënave të evidentuara në fazën e zbulimit. Gjatë këtij procesi merret vendimi çfarë do të bëhet me të dhënat që janë evidentuar.

Përditësimi – Është procesi kur propozohet shtimi, modifikimi ose fshirja e të dhënave. Ky proces regjistrohet nga procesi i analizimit të të dhënave ekzistuese dhe të publikuara.

Arkivimi – Është procesi gjatë të cilit bashkësitë e të dhënave që nuk nevojiten të aksesohen arkivohen duke u bazuar në standarde kombëtare dhe në legjislacionin në fuqi të vendit ku implementohet standardi. Rezultat i këtij procesi janë të dhënat që bëhen të pa aksesueshme për publikun, me akses vetëm nga autoritetet specifike. Këto të dhëna vazhdojnë të ruhen, për arsye të përputhshmërisë me kuadrin ligjor në fuqi ose me standardet specifike.

Shkatërrimi – Është procesi gjatë të cilit të dhënat bëhen të parikuperueshme. Ky proces bazohet në standarde kombëtare dhe në legjislacionin në fuqi.



3. TEMA

3.1. SHËNDETI I NJERËZVE DHE SIGURIA E TIJ

3.1.1. PARATHËNIE

Tema “Shëndeti i njerëzve dhe siguria e tij” përshkruan: Shpërndarjen gjeografike të mbizotërimit të patologjive (alergjitë, sëmundjet kanceroze, sëmundjet e frymëmarrjeve, etj.), informacionin që tregon efektet në shëndet (indikatorët biologjikë, rënia e fertilitetit, epidemitë) ose mirëqenien e njerëzve (lodhja, stresi, etj.) dhe lidhet direkt (ndotja e ajrit, kimikatet, zbrazja e shtresës së ozonit, zhurmat, etj.) ose indirekt (uji, ushqimi, organizma të modifikuar gjenetikisht, etj.) me cilësinë e mjedisit.

Komponentët e tij janë: të dhënat e shëndetit të njeriut (mbi sëmundjet, helmimet, dëmtimet, etj.) indikatorët biologjikë, të dhënat e kujdesit shëndetësor/shërbimet shëndetësore, të dhënat e matjes së përcaktuesve shëndetësor dhe ngjarjet e lidhura me sigurinë.

Përkufizimi i temës “Shëndeti i njerëzve dhe siguria e tij” i referohet lidhjeve të drejtpërdrejta ose të tërthorta midis patologjive dhe cilësisë së mjedisit. Modeli i të dhënave të kësaj teme paraqet të gjitha të dhënat shëndetësore, ndërsa lidhja e çështjeve specifike shëndetësore me mjedisin është pjesë e vendimit të përdoruesit.

Të dhënat statistikore në përshkrimin e temës “Shëndeti i njerëzve dhe siguria e tij” janë kryesisht të dhëna/indeks statistikore të shprehura në nivele të ndryshme të njësive statistikore. Sigurohet një model i përgjithshëm për të dhënat mjedisore si përcaktues shëndetësor, që ka të bëjë me të dhënat e matura të papërpunuara, me grumbullimin e këtyre të dhënave dhe me mbulimet që rezultojnë nga interpolimi i të dhënave të papërpunuara. Aspektet e sigurisë adresohen me përshkrimet e ngjarjeve që dëmtojnë njerëzit, pronat dhe mjedisin.

Tema “Shëndeti i njerëzve dhe siguria e tij” përmban kryesisht të dhëna që lidhen me njësitë statistikore. Këto të dhëna lidhen me shëndetin dhe indikatorët biologjikë, por nuk kanë tipologji të drejtpërdrejta gjeohapësinore, kështu që duhet të lidhen me këto tipologji duke përdorur njësitë statistikore, për shembull kodet NUTS² ose rrjetet statistikore (gridet).

Temat e mëposhtme të gjeoinformacionit janë të rëndësishme në lidhje me temën “Shëndeti i njerëzve dhe siguria e tij”:

- *Njësitë statistikore*: objektet gjeohapësinore të përdorura në specifikimin e të dhënave të kësaj teme janë ripërdorur.
- *Infrastruktura urbane dhe shërbimet qeveritare*: Përdorimi i objektit gjeohapësinor i përcaktuar në specifikimet e të dhënave rekomandohet për të përfaqësuar informacionin në lidhje me kujdesin shëndetësor/shërbimet shëndetësore.
- *Demografia* - tema “Shëndeti i njerëzve dhe siguria e tij” trajton kryesisht aspektet e kushteve shëndetësore të individëve dhe popullatave.
- *Infrastruktura industriale*
- *Infrastruktura bujqësore dhe akuakultura*
- *Pedologjia*
- *Kushtet atmosferike, meteorologjia*, për analizimin e lidhjeve të mundshme me cilësinë e mjedisit.

² NUTS – Nomenclature of Territorial Units for Statistics - Nomenklatura e Njësive Territoriale për Statistika



Përshkrimi:

Tema “*Shëndeti i njerëzve dhe siguria e tij*”, mbulon një gamë të gjerë të dhënash mbi sëmundjet dhe problemet e lidhura me shëndetin, si dhe tregues të tjerë të efekteve shëndetësore që mund të lidhen drejtpërdrejt ose tërthorazi me cilësitë e mjedisit. Sipas këtij përkufizimi janë identifikuar disa komponentë të temës “*Shëndeti i njerëzve dhe siguria e tij*”, duke përfshirë:

- Të dhëna statistikore shëndetësore për sëmundjet, helmimet, dëmtimet etj., dhe të dhënat për statusin e përgjithshëm shëndetësor të një popullsie, siç janë gjendja shëndetësore e perceptuar vetë, personat me probleme shëndetësore, duhanpirësit, etj.
- Indikatorët biologjikë
- Përcaktuesit e shëndetit
- Kujdesi shëndetësor/shërbimet shëndetësore - për shembull për shërbimet e ofruara nga spitalet, forca e kujdesit shëndetësor, etj.
- Siguria.

Tema “*Shëndeti i njerëzve dhe siguria e tij*” trajton kryesisht aspekte të ndryshme të kushteve shëndetësore të individëve dhe popullatave; në këtë kuptim ajo ndan shumë tipologji me temën *Demografia*, si: shpërndarja gjeografike e njerëzve, duke përfshirë karakteristikat e popullsisë dhe nivelet e aktivitetit, të grumbulluara nga rrjetet (gridet), rajonet, njësitë administrative ose njësi të tjera analitike.

Disa të dhëna në përshkrimin e temës janë të dhëna/indekse statistikore, të shprehura në njësi të ndryshme gjeohapësinore. Shumica e këtyre të dhënave janë përcaktuar në bazat e të dhënave të EUROSTAT. Disa kodlista në këtë dokument rekomandohen (p.sh. *Vlera E Llojit Të Shëndetit Në Përgjithësi*). Në të përfshihen vetëm disa kodlista të EUROSTAT dhe ofruesit e të dhënave janë të lejuar t’i zgjerojnë këto kodlista.

Në raste të veçanta, të dhënat shëndetësore mund të jenë të nevojshme në shkallë të ndryshme gjeohapësinore, si të dhëna specifike të shëndetit në lidhje me shpërndarjen e popullsisë, karakteristikat në njësi të ndryshme analitike, si urbane/rurale, në aglomerate, brenda një qyteti, në lidhje me vendndodhjen e objekteve të veçanta (p.sh. industria, instalimet teknike); në zonat bregdetare apo zonat e rrezikuara nga përmytjet, etj.

Tek të dhënat statistikore shëndetësore, përdoret një kodlistë e menaxhuar nga jashtë, e emëruar *Klasifikimi Ndërkombëtar I Statistikave Të Sëmundjeve Dhe Problemeve Shëndetësore Të Ngjashme (ICD)*. *Klasifikimi Ndërkombëtar I Sëmundjeve* është standardi ndërkombëtar për të raportuar dhe karakterizuar sëmundjet, kushtet e lidhura me shëndetin dhe shkaqet e jashtme të sëmundjeve dhe dëmtimeve, të përdorura për të përftuar informacion shëndetësor (vdekshmërinë dhe gjendjen e sëmundjes) mbi vdekjet, sëmundjet dhe dëmtimet. Është klasifikimi standard diagnostik, i aplikuar për qëllime epidemiologjike, menaxhimi shëndetësor dhe përdorimi klinik.

Disa të dhëna të matshme mbi sëmundjet, dëmtimet dhe aksidentet janë në dispozicion nga burime të ndryshme. Përdoruesit e statistikave të të dhënave shëndetësore kanë të drejta në të dhënat për nivelet rajonale në bazat e të dhënave të EUROSTAT. EUROSTAT mbledh të dhëna mbi vdekshmërinë, bazuar në “Shkaqet e vdekjes” sipas gjinisë, moshës dhe rajoneve NUTS. Shkaqet e vdekjes klasifikohen në 65 shkaqet e “listës së shkurtër evropiane” të shkaqeve të vdekjes bazuar në *Klasifikimin ndërkombëtar të sëmundjeve dhe Problemet shëndetësore*.

Të dhënat e “*Shkaqeve të vdekjes*” rrjedhin nga certifikatat e vdekjes. Certifikimi mjekësor i vdekjes është një detyrim në të gjitha shtetet anëtare të OBSH-së. Të dhënat e “*Shkaqeve të vdekjes*” i referohet shkakut themelor, i cili është “sëmundja ose dëmtimi që inicion adresimin e ngjarjeve të rënda, që çojnë drejtpërdrejt



në vdekje, ose rrethanat e aksidentit, dhunës që shkaktoi dëmtimin fatal" (Organizata Botërore e Shëndetësisë). Të dhënat e ndodhjes dhe përhapjes janë në dispozicion në nivel evropian vetëm për kancerin. Burimet kombëtare dhe vendore të statistikave të të dhënave shëndetësore mund të ofrojnë më shumë të dhëna për sëmundshmërinë (p.sh ndodhjen, të dhënat e përhapjes, numri i vizitave emergjente etj.), megjithëse disponueshmëria e të dhënave mund të ndryshojë nga vendi në vend. Të dhënat për sëmundjet, dëmtimet dhe aksidentet mund të paraqiten si numra të papërpunuar, ndërsa shkalla e përhapjes, ndodhjes dhe vdekshmëria, jepen sipas gjinisë dhe moshës; për qëllime specifike (studimore), të dhënat e shëndetit mund të jepen edhe nga faktorë të tjerë (social, ekonomik, etnik, etj.).

Të dhënat e përgjithshme shëndetësore, siç janë shëndeti i vetvetes, personat me probleme shëndetësore, duhanpirësit etj., mund të paraqiten si numra të papërpunuar, shkalla, përqindja, si dhe mund të jepen sipas gjinisë, moshës apo faktorëve të tjerë social-ekonomikë (siç janë arsimi, punësimi, të ardhurat, jetesa në zonat urbane ose rurale, përcaktimi, etj.) Disa të dhëna lidhur me gjendjen e përgjithshme shëndetësore mund të kërkojnë matje (jo invazive ose invazive), në peshë, lartësi, duke u përqendruar tek disa parametra të gjakut, urinës ose në materiale të tjera biologjike. Shembuj të parametrave të tillë përfshijnë indeksin e masës trupore (BMI), përqendrimin e kolesterolit në gjak, përqendrimin e hemoglobinës në gjak, ose përqendrimin e substancave kimike të ndryshme ekzogjene në trupin e njeriut (biomarkuesit e ekspozimit). Këto të dhëna mund të shprehen si: përqendrime mesatare (mesatarja aritmetike, mesatarja, mesatarja gjeometrike dhe 95% CI), përqindje (5, 25, 90, 95%, etj.), përqindja e personave me përqendrim mbi ose poshtë vlerave "normale/të pranueshme/të lejueshme", nivelet e parametrave të testuar (poshtë limitit të zbulimit), etj.

Për indikatorët biologjikë nevojitet informacion mbi kimikatin e matur (për shembull, kadmium, merkur, cotininë) ose mbi metabolitin e tij në matricën biologjike të përdorur për të përcaktuar/cilësuar një indikator biologjik (për shembull urina, gjaku, flokët).

Kujdesi shëndetësor/shërbimet shëndetësore nuk përfshihen në modelin e të dhënave të temës "*Shëndeti i njerëzve dhe siguria e tij*". Për t'i përfaqësuar ato, mund të përdoret modeli i të dhënave përcaktuar nga tipologjia "*Shërbimi qeveritar (tema "Infrastruktura urbane dhe shërbimet qeveritare"*)" i cili klasifikohet në llojin e shërbimeve (Atributi "*Llojet Shërbimeve*"). *Llojet Shërbimeve* duhet të vendoset në vlerat midis atyre që ofrohen për *Kujdesin shëndetësor/shërbimet shëndetësore* (p.sh shëndeti), "*Lloji I Kuptimit*" dhe "*Lloji I Burimeve*", të cilat mund të përdoren për të ruajtur informacionin që përshkruan shërbimet (p.sh numrin e shtretërve, numrin e mjekëve).

Modeli i të dhënave për temën "*Shëndeti i njerëzve dhe siguria e tij*" përmban një modul për të adresuar përcaktuesit shëndetësorë mjedisorë. Ai ofron mundësinë për t'u referuar:

- Të dhënat e matshme të përcaktuesve shëndetësorë mjedisorë. Ky model bazohet në standardin SSH ISO 19103 për të dhënat e matjeve. Ky model është zgjeruar për zhurmat e lokalizuara dhe për të dhënat e përqendrimit dhe mund të zgjerohet në mënyrë të ngjashme për përcaktuesit e tjerë shëndetësorë. Kodlista *Rrjeti Europian Informacionit Mjedisor Dhe Vëzhgimit* (EIONET) rekomandohet të përshkruaj të dhënat e matura.
- Të dhënat e matshme të përcaktuesve shëndetësorë mjedisorë të agreguar përmes lidhjes me modelin e të dhënave të njësive statistikore.
- Të dhënat e mbulimit që rezultojnë nga interpolimi i të dhënave të matjeve të papërpunuara.

Në kontekstin e lidhjeve midis shëndetit të njeriut dhe cilësisë së mjedisit, kushtet më të diskutuara mjedisore përfshijnë: cilësinë e ajrit të mjedisit, cilësinë e ajrit të brendshëm dhe të jashtëm, cilësinë e ujit



(ujit të pijshëm, ujit për larje), kimikatet (nga burime të ndryshme), polenet, radonet, zhurmat dhe faktorë të tjerë fizikë.

Termi "*Siguria*" është i paqartë: pjesërisht për shkak se ajo lidhet drejtpërdrejt me shëndetin e njeriut dhe në një kontekst më të gjerë kjo do të thotë se si ndikohet mjedisi. Rritja e disponueshmërisë së të dhënave gjeohapësinore është me rëndësi të madhe si për parandalimin e emergjencave dhe për punën përgatitore, ashtu edhe për të mundësuar një përgjigje ndaj incidenteve të mëdha për të mbrojtur shëndetin e njeriut dhe sigurinë.

Të dhënat statistikore gjeohapësinore për aksidentet dhe incidentet përmenden në këtë dokument si "ngjarje". Kjo siguron që përshkrimi i "sigurisë" tregon si për sigurinë shoqërore dhe sigurinë e mjedisit. Përvoja përmirëson si punën parandaluese ashtu edhe gatishmërinë për trajtimin e incidenteve të paplanifikuara që dëmtojnë njerëzit, pronën dhe mjedisin. Një "ngjarje" mund të shkaktohet nga disa faktorë, por gjithnjë është e lidhur me një pikë gjeografike specifike, zonë ose pikë përgjatë një objekti gjeohapësinor linear. Modeli i të dhënave për "Sigurinë" dallon katër lloje ngjarjesh:

Ngjarje të lidhura me trafikun, ngjarje të lidhura me zjarrin ose shpërthimin, ngjarje të lidhura me rreziqet natyrore dhe ngjarje të lidhura me materialet e rrezikshme.

3.2. PËRSHKRIMI I NËNTEMËS "SHËNDETI I NJERËZVE"

3.2.1. PARATHËNIE

Katër komponentë në lidhje me "Shëndetin e njeriut" përshkruhen në një skemë aplikimi të ndarë në dy nëntema: *TëDhënatStatistikoreShëndetësore dhe DeterminantëtShëndetësorëMjedisorë*.

Nëntema e parë modelohet sipas tre diagramave që janë: "*TëDhënatStatistikoreShëndetësore-Bazë*", "*TëDhënatStatistikoreTëShëndetit-TëPërgjithshme*" dhe *TëDhënatStatistikoreShëndetësore–Kodlista/Numërtime*.

Të dhënat bazë përfshijnë një përkufizim abstrakt për *TëDhënatStatistikoreShëndetësore–Datatype* dhe të gjitha nënlojet që përshkruajnë të dhënat statistikore mbi sëmundjet, problemet shëndetësore që lidhen me to si dhe mbi treguesit e indikatorëve biologjikë (të dhëna statistikore shëndetësore dhe treguesit biokimikë).

Nëntema e dytë mbulon elementet që përshkruajnë të dhënat mjedisore që lidhen drejtpërdrejt ose tërthorazi me shëndetin e njeriut. Për këtë nëntemë nuk është realizuar një modelim të dhënash sepse përfshihen në të dhënat e temës "*Infrastruktura urbane dhe shërbimet qeveritare*" në llojin e tipologjisë *ShërbimetQeveritare-FeatureType*.

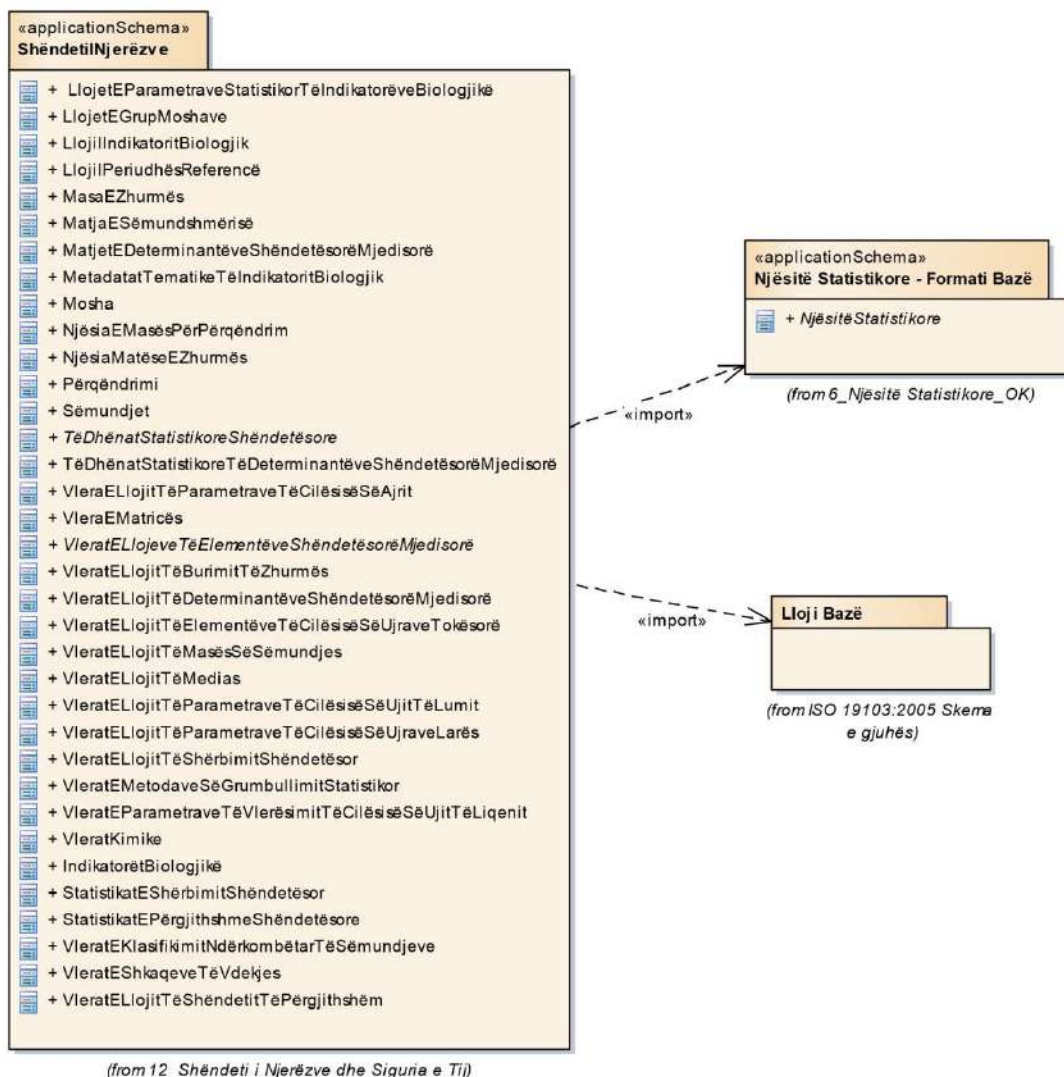


Figura 3: Diagrama UML: Nëntema “Shëndeti i njerëzve”

3.2.2. SKEMAT E APLIKIMIT DHE DIAGRAMA UML PËR NËNTEMËN “SHËNDETI I NJERËZVE”

3.2.2.1. TË DHËNAT STATISTIKORE SHËNDETËSORE, BAZË

Të dhënat që përfshihen në këtë diagramë janë të dhëna statistikore për sëmundjet, dëmtimet, etj., të dhënat për gjendjen e përgjithshme shëndetësore të një popullate, për disa tipologji të shërbimeve shëndetësore, si dhe të dhëna që vijnë nga studime mbi indikatorët biologjikë, të cilat raportohen si të dhëna të grumbulluara sipas attributeve tematike, gjeohapësinore dhe kohore.

Në figurën e mëposhtme të gjitha të dhënat e këtij lloji përfaqësohen nga një tipologji abstrakte që është *TëDhënatStatistikoreShëndetësore* që ka lidhje me klasën abstrakte *NjësitëStatistikore* të skemës së aplikimit “Bazë”, dhe kështu me një nga specializimet e tij (rrjeti, auditimi urban, NUTS, rajoni, etj.) që është përcaktuar në specifikimin e të dhënave *NjësitëStatistikore*.

Informacioni statistikor mbi temën e të dhënave gjeohapësinore “*Shëndeti i njerëzve dhe siguria e tij*”, duhet t’i referohet objekteve gjeohapësinore siç përcaktohet në temën “*Njësitë Statistikore*”.

Informacioni i detajuar se si të modelohet një objekt gjeohapësinor që do të përdoret për të përfaqësuar të dhënat statistikore shëndetësore të njeriut mund të gjendet në specifikimet e të dhënave *NjësitëStatistikore*.

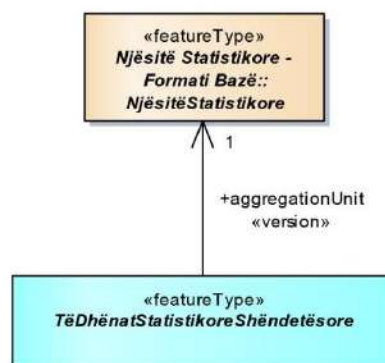


Figura 4: Diagrama UML: Të Dhënat Statistikore Shëndetësore - Bazë



3.2.2.2. TË DHËNAT STATISTIKORE SHËNDETËSORE, TË PËRGJITHSHME

Diagarama në figurën e mëposhtme përshkruan katër nën tipa të tipologjisë abstrakte të *Të Dhënave Statistikore Shëndetësore*, secila nga këto të dhëna përfaqëson një grup si: *Sëmundjet* (të dhënat statistikore shëndetësore mbi sëmundjet dhe dëmtimet), *Statistikat EPërgjithshme Shëndetësore* (gjendjen e përgjithshme shëndetësore për një popullatë), *Statistikat E Shërbimit Shëndetësor* (informacion mbi shërbimet shëndetësore, si p.sh. numri i shtretërve) dhe *Indikatorët biologjikë* (të dhëna, indikatorë biologjikë të mbledhur dhe analizuar në lloje të ndryshme studimesh). Gjithashtu kjo diagramë përfshin të dhëna të tjera, të përdorura në këtë skemë aplikimi, si dhe kodlistat dhe regjistrimet e përdorura në këtë skemë.

Sëmundjet karakterizohen nga dy attribute të detyrueshme:

- “*Barra ESëmundshmërisë*” që është një datatype që përbëhet nga dy attribute të detyrueshme: “*Llojet EBarrës Së Sëmundshmërisë*” përmban një nga indekset e kodlistës “*Vlerat ELlojit Të Barrës Së Sëmundshmërisë*” (ndodhjet, mbizotërimi, vdekshmëria dhe shpërthimi) që përdoren për të matur ndikimet e problemit të sëmundjes ose shëndetit në popullatë dhe “*vlerat*” që përmbajnë vlerën e tyre.
- “*Periudha Referencë*” e përcaktuar si periudha midis datës së fillimit dhe datës së mbarimit (*Lloji I Periudhës Referencë*) që i referohet informacionit statistikor.

Emri i sëmundjes përfaqësohet duke përdorur kodlistën e menaxhimit të jashtëm që përdoret nga komuniteti i përdoruesve të Shëndetit të Njeriut: Kodlista “*Vlerat EKlasifikimit Ndërkombëtar Të Sëmundjeve*” që tregon ICD10 - Statistika Ndërkombëtare e Klasifikimit të Sëmundjeve dhe Problemeve Shëndetësore.

Kur është e mundur, kodlista *Vlerat EKlasifikimit Ndërkombëtar Të Sëmundjeve* do të përdoret për të identifikuar emrin e sëmundjes.

Kjo klasë përfshin gjithashtu dy attribute të pavlefshme që përdoren zakonisht për të grumbulluar të dhëna: *Grup Moshat* (të dhëna të përbëra nga *Mosha E Fillimit*, dhe një varg, i tipit *Mosha*, shprehur në një nga format e mëposhtme: vite, muaj ose javë) dhe *Gjinia* (regjistrimi) në një popullatë.

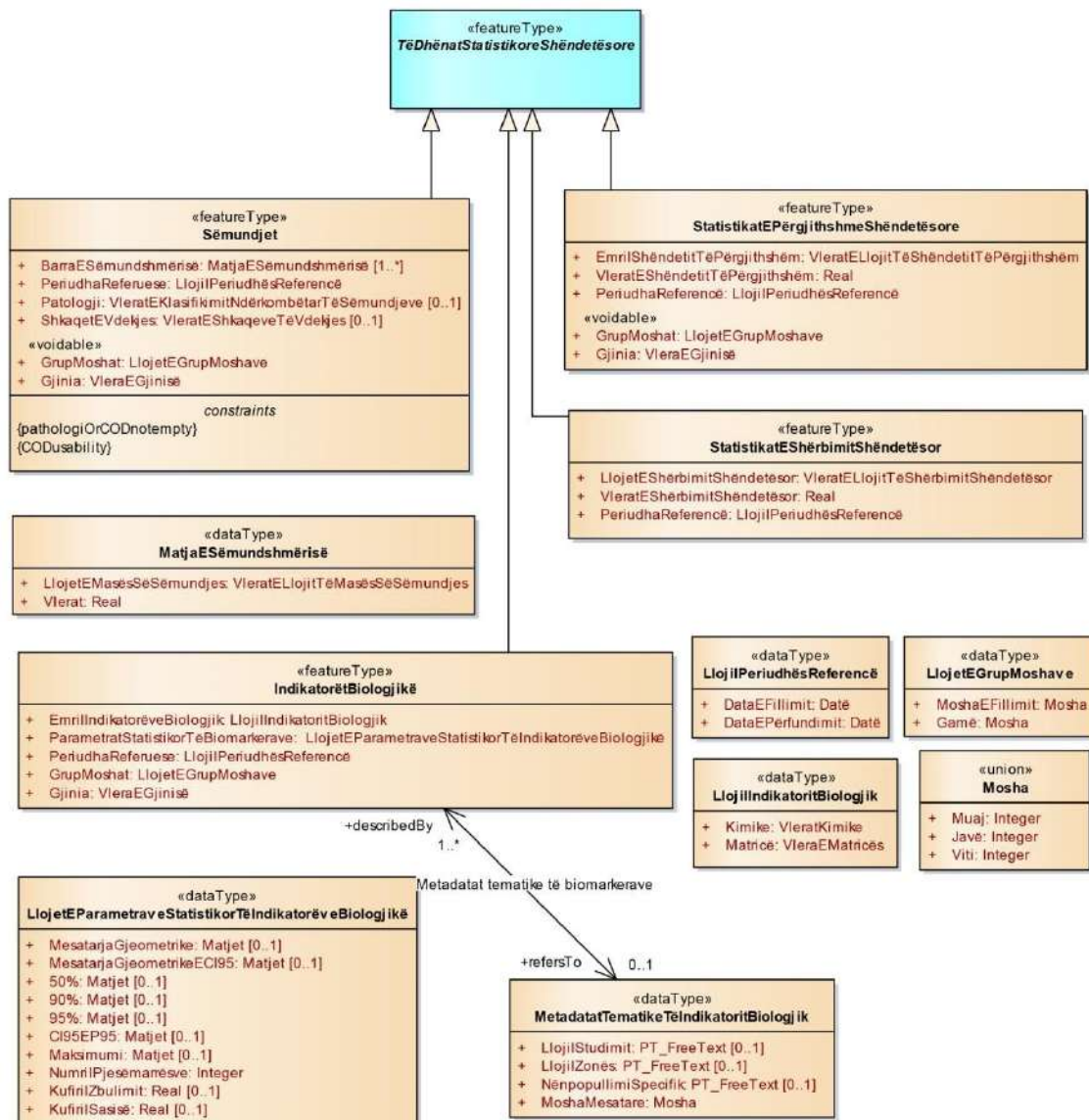


Figura 5: Diagrama UML: Të dhënat statistikore shëndetësore – Të përgjithshme



Klasa *Indikatorët Biologjikë* karakterizohet nga një strukturë e ngjashme përveç “*Emrit të Indikatorit biologjik*” që përkufizohet nga dy pjesë informacioni, nga ajo kimike dhe matrica (të dyja të përcaktuara si kodues të zbrazët, të shtrirë për çdo shtet), dhe disa parametra të zakonshëm statistikorë (*Llojet e Parametrave Statistikorë të Indikatorëve Biologjikë*) që përdoren për të përshkruar vlerën e indikatorit biologjik dhe janë të domosdoshme për të krahasuar rezultatet nga studime të ndryshme.

Gjithashtu klasa *Statistikat e Përgjithshme Shëndetësore* ka një strukturë të ngjashme, e cila karakterizohet nga një vlerë që i referohet një parametri (*Emri i Shëndetit të Përgjithshëm*), i listuar në kodifikuesin *Vlerat e Llojit të Shëndetit të Përgjithshëm*, që përdoret nga çdo shtet.

Si përfundim, *Statistikat e Shërbimit Shëndetësor* karakterizohen nga një *Periudhë Referuese* dhe nga një *Vlera të Shërbimit* që i referohet një parametri specifik, midis atyre të listuara në kodlistën *Vlerat e Llojit të Shërbimit Shëndetësor*.

Kjo kodlistë përfshin disa artikuj dhe përkufizime të marra nga “Kujdesi shëndetësor: burimet dhe pacientët” të përdorura nga EUROSTAT,

(http://epp.eurostat.ec.europa.eu/cache/ITY_SDDS/EN/hlth_care_esms.htm). Kjo kodlistë nuk është shteruese dhe mund të jetë e zgjeruar në shtete të ndryshme.



Figura 6: Diagrama UML : Të dhënat statistikore shëndetësore – Kodlistat



3.2.2.3. DIAGRAMA E PËRCAKTUESIT SHËNDETËSOR MJEDISOR

Të dhënat e përcaktuesit shëndetësor janë përgjegjëse për:

- Të dhënat e matjeve të papërpunuara të vendosura diku.
- Grumbullimi statistikor i këtyre të dhënave të matjes së papërpunuar raportohet në disa njësi statistikore.
- Mbulimet që rrjedhin nga një ndërhyrje e këtyre të dhënave të matjes së papërpunuar.

Me qëllim konceptimin më të qartë të kësaj databaze më poshtë jepen disa shembuj për mbledhjen e të dhënave.

Shembull: Përqendrimi i nitrarit në ujërat e liqenit, përqendrimi i polenit në ajrin e ambientit, zhurma nga trafiku rrugor.

Struktura e të dhënave e propozuar bazohet në standardin SSH ISO 19103 të paraqitur në figurën më poshtë. Një matje karakterizohet nga një vlerë numerike e shprehur në një njësi të masës. Shembuj të matjes dhe njësisive shoqëruese janë dhënë për gjatësinë, zonat, shpejtësinë, etj. Sigurisht, një matje duhet të shprehet sipas njësisë përkatëse të matjes (Për shembull, matjet e gjatësisë duhet të shprehen sipas njësisive matëse të gjatësisë, *NjësiaPërMatjenEGjatësisë*).

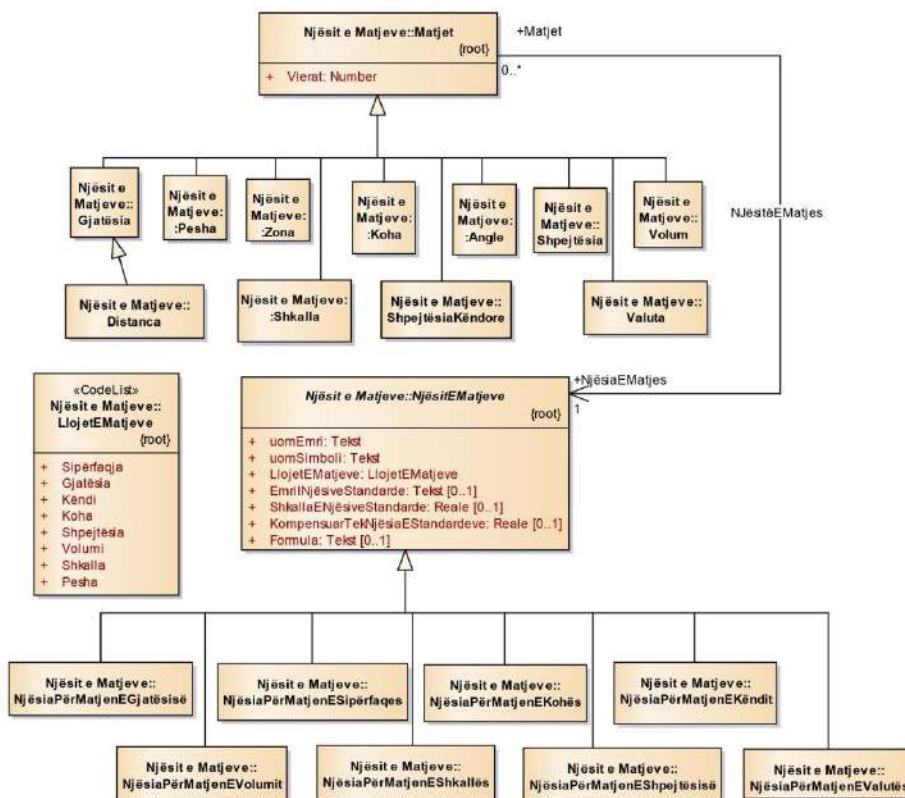


Figura 6: Njësitë e matjes, bazuar në SSH ISO 19103



Të dhënat e matjes, të papërpunuara, që janë përcaktuese shëndetësore, përshkruhen duke u bazuar në këtë standard sipas diagramës së treguar në Figurën 8. Një masë përcaktuese shëndetësore mjedisore karakterizohet nga një vendndodhje, një lloj dhe një kohë matjeje. Të dhënat e matjes përfaqësohen bazuar në klasën e matjes SSH ISO 19103.

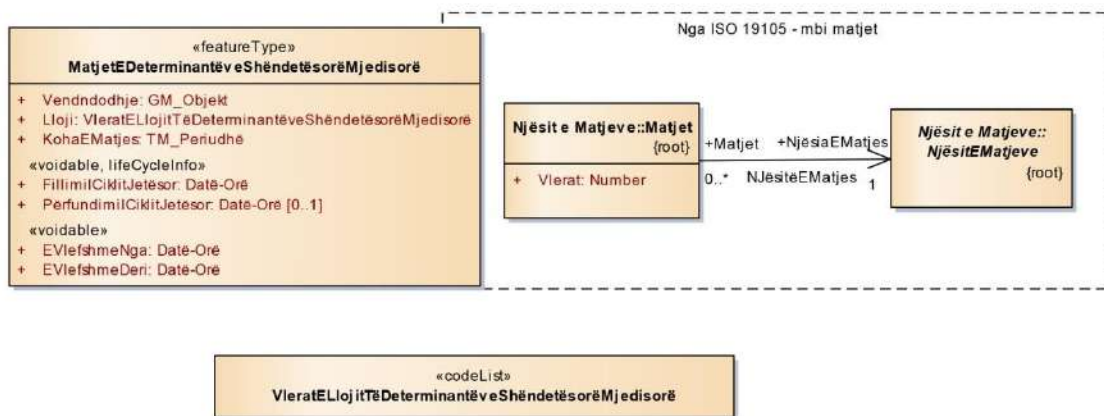


Figura 8: Matja e determinantëve shëndetësorë mjedisorë, bazuar në SSH ISO 19103

Diagramat e mëposhtme ofrojnë një specializim të SSH ISO 19103 për dy raste specifike të interesit për shëndetin e njeriut. Zhurma dhe përqendrimi. Specializime të tjera të ngjashme mund të kryhen për përcaktuesit e tjerë shëndetësorë.

- **Zhurmat:** Një masë e zurmës karakterizohet nga një burim i përshkruar në kodlistën EIONET.

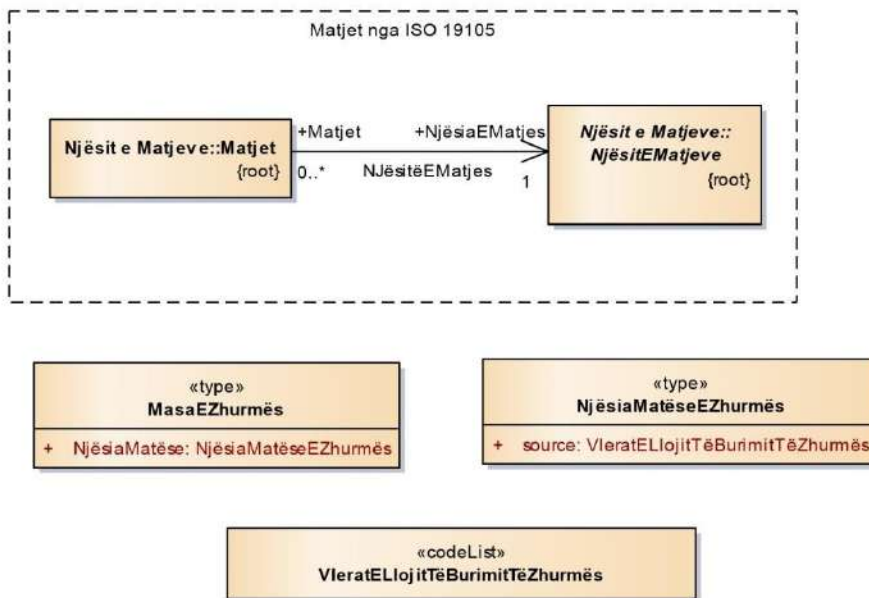


Figura 9: Matja e zhurmave, bazuar në SSH ISO 19103



Matjet e zhurmës duhet të karakterizohen nga një burim sipas kodlistës EIONET.

- **Përqendrimi:** Në matje përqendrimi karakterizohet nga përbërësi, përqendrimi i të cilit matet, në një media³. Lista e komponentëve është në dispozicion të kodlistës EIONET.

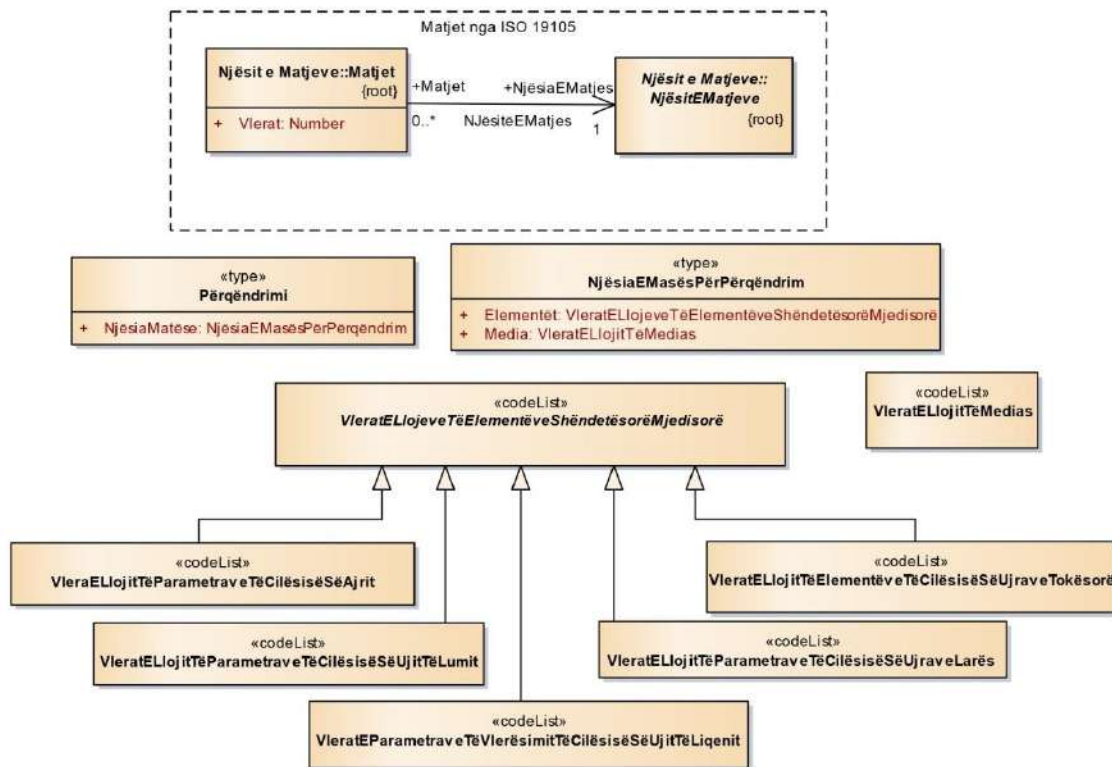


Figura 10: Vlera e përqendrimit, bazuar në SSH ISO 19103

Modeli i mësipërm paraqet diagramën e të dhënave të përshtatshme të papërpunuara. Të dy paragrafët e mëposhtëm përshkruajnë përfaqësimet e tjera më të ngurta të këtyre të dhënave si shtresa statistikore të grumbulluara dhe mbulesa të grumbulluara.

Grumbullimi statistikor

Të dhënat e përcaktimit të masës shëndetësore mund të përfaqësohen si vlera të grumbulluara të raportuara në njësitë statistikore (shiko figurën më poshtë).

³Media në të cilën matet përqendrimi i një përbërësi

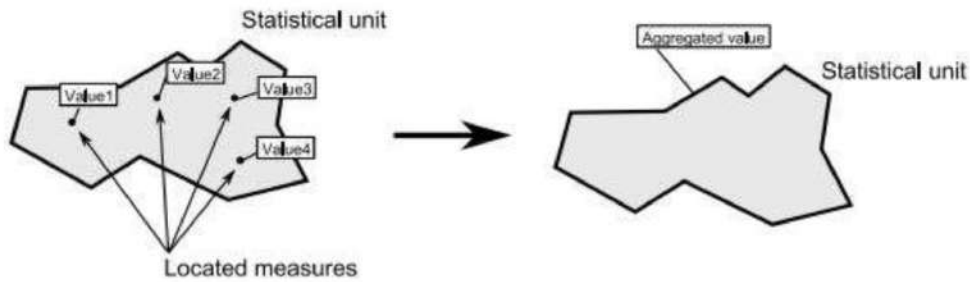


Figura 11: Grumbullimi statistikor i matjeve të vendosura brenda njësisë statistikore

Diagrama e mëposhtme UML paraqet se si një e dhënë statistikore, përcaktuese shëndetësore mjedisore, është një e dhënë statistikore shëndetësore (do të thotë se raportohet në një njësi statistikore të specifikuar) me një vlerë matëse. Kjo vlerë merret nga grumbullimi i disa të dhënave të papërpunuara matëse, të vendosura brenda njësisë statistikore, dhe pas një metode statistikore të grumbullimit të specifikuar në kodlistën e parashikuar (zakonisht, mesataren).

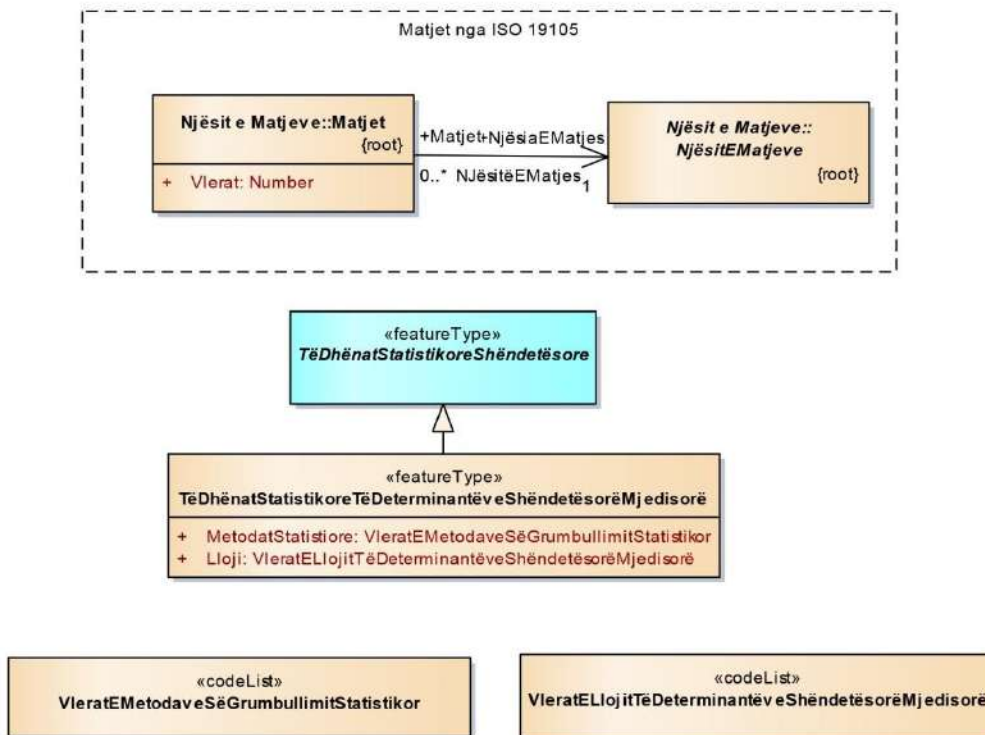


Figura 12: Të dhënat determinuese shëndetësore të grumbulluara si të dhëna statistikore.



3.2.3. KATALOGU I TIPOLOGJIVE

3.2.3.1. INDIKATORËT BIOLOGJIKË

-- Emri --

Indikatorët biologjikë

-- Përkufizimi --

Një indikator biologjik (i ekspozimit) është përqendrimi i një kimikati, metaboliti i tij, ose produkti i një bashkëveprimi midis një kimikati me disa molekula ose qeliza të synuara që maten, në një ndarje, në një organizëm.

-- Tipi i elementit --

FeatureType

LIDHJE STRUKTURE TË JASHTME

← Gjeneralizuar nga «featureType» *Indikatorët biologjik* tek «featureType» *Të Dhënat Statistikore Shëndetësore*

ATTRIBUTE

◆ EmriIndikatorëveBiologjikë : LlojiIndikatoritBiologjik

Shumëllojshmëria: [1]

-- Emri --

Emri i indikatorëve biologjikë

-- Përkufizimi --

Ky është identifikuesi unik për një indikator biologjik, që siguron informacion mbi kimikatin që përcakton dhe matricën në të cilën kimia është përcaktuar.

[I detyrueshëm:PO]

◆ Gjinia : VleraEGjinisë

Shumëllojshmëria: [1]

-- Emri --

Gjinia

-- Përkufizimi --

Gjinia e popullatës së marrë në konsideratë.

[I detyrueshëm:PO]

◆ GrupMoshat : LlojetEGrupMoshave

Shumëllojshmëria: [1]

-- Emri --

Grupmoshat



ATTRIBUTE

-- Përkufizimi --

Intervali i moshës së një nënpopullate specifike të shprehur si moshë fillestare dhe një interval, të dyja të shprehura ndryshe në vite, muaj ose javë.

[I detyrueshëm:PO]

◆ Parametrat Statistikorë Të Indikatorëve Biologjikë : Llojet E Parametrave Statistikorë Të Indikatorëve Biologjikë
Shumëllojshmëria: [1]

-- Emri --

Parametrat statistikorë të indikatorëve biologjikë.

-- Përkufizimi --

Përmbledhja statistikore e një studimi të biomonitorimit të njeriut, që paraqet karakteristikat statistikore më të rëndësishme të një indikator biologjik të matur në një studim të veçantë.

[I detyrueshëm:PO]

◆ Periudha Referencë : Lloji I Periudhës Referencë
Shumëllojshmëria: [1]

-- Emri --

Periudha referencë

-- Përkufizimi --

Periudha kohore të cilës i referohen të dhënat.

[I detyrueshëm:PO]

LIDHJE

✍ Lidhja (Drejtimi: Dy-Drejtime) Metadatat tematike të indikatorëve biologjikë

-- Përkufizimi --

Lidhja midis matjes së indikatorëve biologjikë dhe metadatat e tyre.

Burimi: *PërshkruarNga* (Class) *IndikatorëtBiologjikë*
«featureType»
Shumëllojshmëria: [1..*]

-- Përkufizimi --

Metadatat që janë të lidhura me të dhënat e indikatorëve biologjikë.

Objekti: *ReferuarNga* (Class)
MetadatatTematikeTëIndikatorëveBiologjikë
«dataType»
Shumëllojshmëria: [0..1]

-- Përkufizimi --

Të dhënat e indikatorëve biologjikë të përshkruara nga metadatat.



3.2.3.2. LLOJET E GRUPMOSHAVE

-- Emri --

Grupmoshat

-- Përkufizimi --

Intervali i moshës së një nënpopullate specifike të shprehur si moshë fillestare dhe një interval, të dyja të shprehura ndryshe në vite, muaj ose javë.

-- Tipi i elementit --

DataType

ATTRIBUTE
<p>◆ Gamë : Moshë Shumëllojshmëria: [1]</p> <p>-- Emri-- Gamë</p> <p>-- Përkufizimi -- Kohëzgjatja e intervalit të moshës.</p> <p style="text-align: right;">[I detyrueshëm:PO]</p>
<p>◆ MoshëFillimit : Moshë Shumëllojshmëria: [1]</p> <p>-- Emri -- Moshë e fillimit</p> <p>-- Përkufizimi -- Fillimi i intervalit të moshës.</p> <p style="text-align: right;">[I detyrueshëm:PO]</p>

3.2.3.3. LLOJI I INDIKATORËVE BIOLOGJIKË

-- Emri --

Lloji i indikatorëve biologjikë

-- Përkufizimi --

Një indikator biologjik përcaktohet si një kimikat i matshëm ose i përcaktuar (p.sh. kadmiumi, plumbi) ose metaboliti i tij, dhe një matricë (p.sh. gjaku, urina), i cili përdoret për përcaktim sasior; për shembull - kadmium në urinë, plumb në gjak.

-- Tipi i elementit --

DataType



ATTRIBUTE
<p>◆ Kimike : VleratKimike Shumëllojshmëria: [1]</p> <p>-- Emri -- Kimike</p> <p>-- Përkufizimi -- Identifikimi i përbërësit me emër ose shkurtim, formula kimike, CAS ose ndonjë numër tjetër, sasia e të cilit është përcaktuar nga matja.</p> <p style="text-align: right;">[I detyrueshëm:PO]</p>
<p>◆ Matricë : VleraEMatricës Shumëllojshmëria: [1]</p> <p>-- Emri -- Matricë</p> <p>-- Përkufizimi -- Lloji i materialit biologjik ose ndarje trupore që është marrë si mostër për të përcaktuar ose matur një indikator biologjik.</p> <p style="text-align: right;">[I detyrueshëm:PO]</p>

3.2.3.4. LLOJET E PARAMETRAVE STATISTIKOR TË INDIKATORËVE BIOLOGJIKË

-- Emri --

Indikatorët biologjikë, llojet e parametrave statistikorë.

-- Përkufizimi --

Një grup karakteristikash statistikore, të një indikatorit biologjik, të matur, për një indikator biologjik specifik.

-- Tipi i elementit --

DataType

ATTRIBUTE
<p>◆ 50% : Matjet Shumëllojshmëria: [0..1]</p> <p>-- Emri -- 50 përqind</p> <p>-- Përkufizimi -- Vlera e 50 % ose mesatare. Vlera nën të cilën mund të gjenden 50 % e vëzhgimeve.</p>



ATTRIBUTE	
	[I detyrueshëm:PO]
<p>◆ 90% : Matjet Shumëllojshmëria: [0..1]</p> <p>-- Emri -- 90 përqind</p> <p>-- Përkufizimi -- Përqindja e 90-të. Vlera nën të cilën mund të gjenden 90 % e vëzhgimeve.</p>	[I detyrueshëm:PO]
<p>◆ 95% : Matjet Shumëllojshmëria: [0..1]</p> <p>-- Emri -- 95 përqind</p> <p>-- Përkufizimi -- Përqindja e 95-të. Vlera nën të cilën mund të gjenden 95 % e vëzhgimeve.</p>	[I detyrueshëm:PO]
<p>◆ CI95EP95 : Matjet Shumëllojshmëria: [0..1]</p> <p>-- Emri -- CI95 përqind 95</p> <p>-- Përkufizimi -- Intervali i besimit 95% i përqindjes 95.</p>	[I detyrueshëm:PO]
<p>◆ KufiriISasisë : Real Shumëllojshmëria: [0..1]</p> <p>-- Emri -- Kufiri i sasisë.</p> <p>-- Përkufizimi -- Kufiri i sasisë.</p>	[I detyrueshëm:PO]
<p>◆ KufiriZbulimit : Real Shumëllojshmëria: [0..1]</p> <p>-- Emri -- Kufiri i zbulimit.</p> <p>-- Përkufizimi --</p>	



ATTRIBUTE
<p>Përqindja e individëve me nivele të pazbulueshme të parametrit të testuar (nën kufirin e zbulimit). [I detyrueshëm:PO]</p> <p>◆ Maksimumi : Matjet Shumëllojshmëria: [0..1]</p> <p>-- Emri -- Vlerat maksimale</p> <p>-- Përkufizimi -- Vlera më e lartë e indikatorëve biologjikë, e përcaktuar në një pjesëmarrës individual, në anketën e biomonitorimit. [I detyrueshëm:PO]</p>
<p>◆ MesatarjaGjeometrike : Matjet Shumëllojshmëria: [0..1]</p> <p>-- Emri -- Mesatarja gjeometrike</p> <p>-- Përkufizimi -- Mesatarja gjeometrike. - The geometricmean. [I detyrueshëm:PO]</p>
<p>◆ MesatarjaGjeometrikeECI95 : Matjet Shumëllojshmëria: [0..1]</p> <p>-- Emri -- Mesatarja gjeometrike CI95</p> <p>-- Përkufizimi -- Intervali i besimit 95% i mesatares gjeometrike. [I detyrueshëm:PO]</p>
<p>◆ NumriIpjesëmarrësve : Integer Shumëllojshmëria: [1]</p> <p>-- Emri -- Numri i pjesëmarrësve.</p> <p>-- Përkufizimi -- Numri i pjesëmarrësve që kanë siguruar mostra, të cilat kanë kontribuar në llogaritjen e parametrit statistikor, të indikatorit biologjik. [I detyrueshëm:PO]</p>

3.2.3.5. MASA E DETERMINANTËVE SHËNDETËSOR MJEDISOR

-- Emri --

Masa e determinantëve shëndetësorë mjedisorë

**-- Përkufizimi --**

Një matje e papërpunuar e kryer në një vend që është me interes për analizën përcaktuese shëndetësore të njeriut.

-- Tipi i elementit --

FeatureType

ATTRIBUTE
<p>◆EVlefshmeDeri : Datë-Orë Shumëllojshmëria: [1]</p> <p>-- Emri -- E vlefshme deri</p> <p>-- Përkufizimi -- Koha kur informacioni do të ndalojë së përdoruri. [I detyrueshëm:PO]</p>
<p>◆EVlefshmeNga : Datë-Orë Shumëllojshmëria: [1]</p> <p>-- Emri -- E vlefshme nga.</p> <p>-- Përkufizimi -- Koha kur informacioni do të fillojë të përdoret. [I detyrueshëm:PO]</p>
<p>◆FillimiICiklitJetësor : Datë-Orë Shumëllojshmëria: [1]</p> <p>-- Emri -- Fillimi i ciklit jetësor</p> <p>-- Përkufizimi -- Data dhe ora në të cilën ky version i objektit gjeohapësinor është futur ose ndryshuar në grupin e të dhënave gjeohapësinore. [I detyrueshëm:PO]</p>
<p>◆KohaEMatjes : Periudhë Shumëllojshmëria: [1]</p> <p>-- Emri-- Koha e matjes.</p> <p>-- Përkufizimi -- Periudha kohore kur është kryer matja.</p>



ATTRIBUTE	
	[I detyrueshëm:PO]
<p>◆ Lloji : VieratELlojitTëPëcaktimitTëShëndetitMjedisor Shumëllojshmëria: [1]</p> <p>-- Emri -- Lloji</p> <p>-- Përkufizimi -- Lloji i përcaktuesit shëndetësor mjedisor.</p>	[I detyrueshëm:PO]
<p>◆ PërfundimiICiklitJetësor : Datë-Orë Shumëllojshmëria: [0..1]</p> <p>-- Emri -- Përfundimi i ciklit jetësor.</p> <p>-- Përkufizimi -- Data dhe ora në të cilën ky version i objektit gjeohapësinor u zëvendësua ose u tërhoq nga grupi i të dhënave gjeohapësinore.</p>	[I detyrueshëm:PO]
<p>◆ Vendndodhje : GM_Objekt Shumëllojshmëria: [1]</p> <p>-- Emri -- Vendndodhja</p> <p>-- Përkufizimi -- Vendndodhja e matjes</p> <p>-- Përshkrimi -- Në shumicën e rasteve vendndodhja mund të shfaqet si pikë.</p>	[I detyrueshëm:PO]

3.2.3.6. MATJA E ZHURMËS

-- Emri --

Matja e zhurmës

-- Përkufizimi --

Matja e intensitetit të zhurmës.



-- Tipi i elementit --

FeatureType

ATTRIBUTE
<p>◆ NjësiaMatëse : NjësiaMatëseEZhurmes Shumëllojshmëria: [1]</p> <p>-- Emri -- Njësia e matjes.</p> <p>-- Përkufizimi -- Njësia matëse e intensitetit të zhurmës.</p> <p style="text-align: right;">[I detyrueshëm:PO]</p>

3.2.3.7. MATJA E SËMUNDSHMËRISË

-- Emri --

Matja e sëmundshmërisë.

-- Përkufizimi --

Mënyra të ndryshme në të cilat mund të raportohen të dhëna për sëmundjet dhe problemet e lidhura me shëndetin në një popullatë.

-- Përshkrimi --

Ekziston një marrëdhënie e fortë midis dy kodlistave "VleratEKlasifikimitNdërkombëtarTëSëmundjes" dhe "VleratEShkaqeveTëVdekjes". Duke marrë parasysh që burimi kryesor i të dhënave të harmonizuara është EUROSTAT, formatet e raportimit të EUROSTAT duhet të promovohen në përkufizimin e llojit të sëmundjes:

- *Vlerat absolute*: prevalenca e përgjithshme e sëmundjes ose e vdekshmërisë, pa ndonjë peshim apo përpunim tjetër;
- *Shkalla e vdekshmërisë reale*: përshkruan vdekshmërinë në raport me popullsinë e përgjithshme. Shprehur në numrin e vdekjeve për 100,000 banorë, llogaritet si numri i vdekjeve të regjistruara në popullatë për një periudhë të caktuar të ndarë nga popullata në të njëjtën periudhë dhe pastaj shumëzuar me 100,000;
- *Shkalla e standardizuar e vdekshmërisë*: mesatarja e ponderuar e shkallës së vdekshmërisë specifike të moshës. Faktori i peshës është shpërndarja e moshës së një popullsie standarde të referuar. Normat e standardizuara të vdekjeve janë llogaritur për grupmoshën 0-64 vjeç ('vdekja e parakohshme') dhe për totalin e moshave. Ndërsa shumica e shkaqeve të vdekjes ndryshojnë në mënyrë të konsiderueshme me moshën dhe gjininë e njerëzve, përdorimi i normave të vdekshmërisë së standardizuar përmirëson krahasueshmërinë, me kalimin e kohës dhe ndërmjet vendeve.

-- Tipi i elementit --

DataType


ATTRIBUTE

◆ Llojet e Masës së Sëmundjes : Vlerat e Llojit të Masës së Sëmundjes

Shumëllojshmëria: [1]

-- Emri --

Llojet e masës së sëmundjes.

-- Përkufizimi --

Mënyra të ndryshme se si mund të raportohen të dhënat për sëmundjet dhe problemet e lidhura me shëndetin në një popullatë.

[I detyrueshëm:PO]

◆ Vlerat : Real

Shumëllojshmëria: [1]

-- Emri --

Vlerat

-- Përkufizimi --

Vlera e matur e indikatorit të sëmundjes.

[I detyrueshëm:PO]

3.2.3.8. METADATAT TEMATIKE TË INDIKATORËVE BIOLOGJIKË

-- Emri --

Metadat tematike të indikatorëve biologjikë

-- Përkufizimi --

Metadatat tematike që përshkruan qëllimin e studimit, popullatën e synuar dhe karakteristikën e zonave të studiuara.

-- Tipi i elementit --

DataType

ATTRIBUTE

◆ Lloji i Studimit : Tekst

Shumëllojshmëria: [0..1]

-- Emri --

Lloji i studimit

-- Përkufizimi --

Qëllimi i studimit (hipoteza e hedhur, anketimi i përgjithshëm i popullatës, oportunist) kur këto zgjedhje janë të paracaktuara.

[I detyrueshëm:PO]



ATTRIBUTE

◆ LlojiZonës : Tekst

Shumëllojshmëria: [0..1]

-- Emri --

Lloji i zonës

-- Përkufizimi --

Karakteristikat e zonës së marrjes së mostrave (urbane, rurale, gjysmë urbane) kur këto zgjedhje janë të paracaktuara në një studim të biomonitorimit njerëzor.

[I detyrueshëm:PO]

◆ MoshMesatare : Moshë

Shumëllojshmëria: [1]

-- Emri --

Moshë mesatare

-- Përkufizimi --

Moshë mesatare e nënpopullatës specifike.

[I detyrueshëm:PO]

◆ NënpopullataSpecifike : Tekst

Shumëllojshmëria: [0..1]

-- Emri --

Nënpopullata specifike

-- Përkufizimi --

Karakteristikat e mostrës në lidhje me moshën, gjininë dhe karakteristikat e tjera të popullatës kur këto zgjedhje janë të paracaktuara në një studim biomonitorues njerëzor.

[I detyrueshëm:PO]

LIDHJE

✍ Lidhja (Drejtimi: Dy - Drejtime) Metadatat tematike të indikatorëve biologjikë

-- Përkufizimi --

Lidhja midis vlerave të indikatorëve biologjikë dhe metadatat e tyre.

Burimi: Përshtuar nga (Class) *IndikatorëtBiologjikë*
«featureType»

Shumëllojshmëria:[1..*]

-- Përkufizimi --

Metadatat që janë të lidhura me të dhënat e indikatorëve biologjikë.

Objektivi: *ReferuarNga* (Class)
MetadatatTematikeTëIndikatorëveBiologjikë

«dataType»

Shumëllojshmëria: [0..1]

-- Përkufizimi --

Të dhënat e indikatorëve biologjikë të përshtuara nga metadatat.



3.2.3.9. MOSHA

-- Emri --

Mosha

-- Përkufizimi --

Mosha e personave e cila mund të shprehet në mënyra të ndryshme (për shembull vite për të rritur, muaj ose javë për foshnje).

-- Tipi i elementit --

Union

ATTRIBUTE
<p>◆ Javë : Integer Shumëllojshmëria: [1]</p> <p>-- Emri -- Javë</p> <p>-- Përkufizimi -- Periudhë kohore në javë.</p> <p>[I detyrueshëm:PO]</p>
<p>◆ Muaj : Integer Shumëllojshmëria: [1]</p> <p>-- Emri -- Muaj</p> <p>-- Përkufizimi -- Periudhë kohore në muaj.</p> <p>[I detyrueshëm:PO]</p>
<p>◆ Vite : Integer Shumëllojshmëria: [1]</p> <p>-- Emri -- Vite</p> <p>-- Përkufizimi -- Periudhë kohore në vite.</p> <p>[I detyrueshëm:PO]</p>



3.2.3.10. NJËSIA E MASËS PËR PËRQENDRIM

-- Emri --

Njësia e masës për përqendrim

-- Përkufizimi--

Njësi matëse për përqendrimin e një komponenti të specifikuar brenda një media të specifikuar.

-- Tipi i elementit --

FeatureType

ATTRIBUTE
<p>◆ Elementet : VleratELlojeveTëElementeveTëShëndetitTëmjedisit Shumëllojshmëria: [1]</p> <p>-- Emri -- Elementet</p> <p>-- Përkufizimi -- Elementet e përqendrimin të matur.</p> <p>-- Përshkrimi -- Shembull: SO₂ në ajrin e ambientit, plumbi në ujë të pijshëm, benzo-a-pirren në ajër të brendshëm, polen në ajrin e ambientit. [I detyrueshëm:PO]</p>
<p>◆ Media : VleratELlojitTëMedias Shumëllojshmëria: [1]</p> <p>-- Emri -- Media</p> <p>-- Përkufizimi -- Media ku matet përqendrimi.</p> <p>-- Përshkrimi -- Shembull: SO₂ në ajrin e ambientit, plumbi në ujë të pijshëm, benzo-a-pirren në ajër të brendshëm, polen në ajrin e ambientit. [I detyrueshëm:PO]</p>

3.2.3.11. NJËSIA MATËSE E ZHURMËS

-- Emri --

Njësia matëse e zhurmës.

-- Përkufizimi --



Njësia matëse për intensitetin e zhurmës.

-- Tipi i elementit --

FeatureType

ATTRIBUTE
<p>◆ Burimi : VleratELlojitTëBurimitTëZurmës Shumëllojshmëria: [1]</p> <p>-- Emri -- Lloji i burimit të zhurmës</p> <p>-- Përkufizimi -- Lloji i burimit të zhurmës</p> <p>-- Përshkrimi -- Shembull: Trafiku rrugor, trafiku hekurudhor, trafiku ajror, aktivitetet industriale etj.</p>
[I detyrueshëm:PO]

3.2.3.12. PERIUDHA REFERENCË

-- Emri --

Periudha referencë

-- Përkufizimi --

Periudha kohore që i referohet.

-- Tipi i elementit --

Type

ATTRIBUTE
<p>◆ DataEFillimit : Datë Shumëllojshmëria: [1]</p> <p>-- Emri -- Data e fillimit</p> <p>-- Përkufizimi -- Fillimi i periudhës referencë.</p>
[I detyrueshëm:PO]
<p>◆ DataEPërfundimit : Datë Shumëllojshmëria: [1]</p>



ATTRIBUTE
<p>-- Emri -- Data e përfundimit</p> <p>-- Përkufizimi -- Përfundimi i periudhës referencë.</p>
[I detyrueshëm:PO]

3.2.3.13. PËRQENDRIMI

-- Emri --
Vlera e përqendrimit

-- Përkufizimi --
Vlera e përqendrimit të një komponenti të caktuar në një media specifike.

-- Tipi i elementit --
Type

ATTRIBUTE
<p>◆ Njësia Matëse : NjësiaEMasësPërPërqendrim Shumëllojshmëria: [1]</p> <p>-- Emri -- Njësia matëse</p> <p>-- Përkufizimi -- Njësia e matjes.</p>
[I detyrueshëm:PO]

3.2.3.14. SËMUNDJET

-- Emri --
Sëmundjet

-- Përkufizimi --
Informacioni statistikor lidhur me patologjitë që lidhen drejtpërdrejt ose tërthorazi me cilësinë e mjedisit.

-- Përshkrimi --
Informacioni statistikor në lidhje me sëmundjet, kushtet e lidhura me shëndetin dhe shkaqet e jashtme të sëmundjes dhe dëmtimit, siç janë klasifikuar në Klasifikimin Statistikor Ndërkombëtar të Sëmundjeve dhe Problemeve të Shëndetit të Përafërt, Revizioni i 10-të (ICD-10). Për arsye praktike, një "sëmundje" afatshkurtër përdoret për të etiketuar të gjitha kushtet e përfshira në këtë përkufizim.



-- Tipi i elementit --

FeatureType

LIDHJET STRUKTUREORE TË JASHTME

← Gjeneralizuar nga «featureType» Sëmundjet tek «featureType» TëDhënatStatistikoreShëndetësore

ATRIBUTET

◆ Gjinia : VleraEGjinisë
Shumëllojshmëria: [1]

-- Emri --

Gjinia

-- Përkufizimi --

Gjinia e popullatës së konsideruar.

[I detyrueshëm:PO]

◆ GrupMoshat : LlojetEGrupMoshave
Shumëllojshmëria: [1]

-- Emri --

Grupmoshat

-- Përkufizimi --

Intervali i moshës së një nënpopullate specifike të shprehur si moshë fillestare dhe një interval, të dyja të shprehura ndryshe në vite, muaj ose javë.

[I detyrueshëm:PO]

◆ BarraESëmundshmërisë : BarraESëmundshmërisë
Shumëllojshmëria: [1..*]

-- Emri --

Barra e sëmundshmërisë

-- Përkufizimi --

Mënyra të ndryshme se si mund të raportohen të dhënat për sëmundjet dhe problemet e lidhura me shëndetin në një popullatë.

[I detyrueshëm:PO]

◆ Patologji : VleratEKlasifikimitNdërkombëtarTëSëmundjeve
Shumëllojshmëria: [0..1]

-- Emri --

Patologji

-- Përkufizimi --



ATRIBUTET
<p>Klasifikimi ndërkombëtar i sëmundjeve. Sëmundjet siç përcaktohen në ICD-10 (Klasifikimi Ndërkombëtar i Sëmundjeve, rishikim i 10-të) i përditësuar në 2007.</p> <p>-- Përshkrimi -- Si vlera në të dhënat e INSPIRE, mund të përdoret kodi (si A00, A01, A01.1, ...).</p> <p style="text-align: right;">[I detyrueshëm:PO]</p>
<p>◆ PeriudhaReferencë : LlojiPeriudhësReferencë Shumëllojshmëria: [1]</p> <p>-- Emri -- Periudha referencë</p> <p>-- Përkufizimi -- Periudha kohore të cilës i referohen të dhënat.</p> <p style="text-align: right;">[I detyrueshëm:PO]</p>
<p>◆ ShkaqetEVdekjes : VleratEShkaqeveTëVdekjes Shumëllojshmëria: [0..1]</p> <p>-- Emri -- Shkaqet e vdekjes</p> <p>-- Përkufizimi -- Të dhëna për shkaqet e vdekjes (COD) që ofrojnë informacion mbi modelet e vdekshmërisë dhe përbëjnë një element të rëndësishëm të informacionit të shëndetit publik.</p> <p style="text-align: right;">[I detyrueshëm:PO]</p>

3.2.3.15. STATISTIKAT E PËRGJITHSHME SHËNDETËSORE

-- **Emri** --

Statistikat e përgjithshme shëndetësore

-- **Përkufizimi** --

Numra për disa aspekte të shëndetit në lidhje me një popullatë ose një zonë. Të dhënat e "përgjithshme të shëndetit" përfshijnë çështje të tilla si perceptimi i shëndetit, shpërndarja demografike e problemeve të ndryshme shëndetësore, duhanpirësit etj. Të shprehur si numra të papërpunuar, përqindje, përqindje të shtresuara sipas gjinisë, moshës dhe/ose faktorëve socialë-ekonomikë, kulturorë, etnikë ose faktorë të tjerë.

-- **Tipi i elementit** --

FeatureType



LIDHJET STRUKTURE TË JASHTME

← Gjeneralizuar nga «featureType» StatistikatEPërgjithshmeShëndetësore tek «featureType» TëDhënatStatistikoreShëndetësore

ATTRIBUTE

◆ EmriShëndetitTëPërgjithshëm : VleratELlojitTëShëndetitTëPërgjithshëm
Shumëllojshmëria: [1]

-- Emri --

Emri i shëndetit të përgjithshëm.

-- Përkufizimi --

Treguesi i gjendjes shëndetësore.

[I detyrueshëm:PO]

◆ Gjinia : VleraEGjinisë

Shumëllojshmëria: [1]

-- Emri --

Gjinia

-- Përkufizimi --

Gjinia e popullatës që merret në konsideratë.

[I detyrueshëm:PO]

◆ GrupMoshat : LlojetEGrupMoshave

Shumëllojshmëria: [1]

-- Emri --

Grupmoshat

-- Përkufizimi --

Intervali i moshës së një nënpopullate specifike, të shprehur si moshë fillestare dhe një interval, të dyja të shprehura ndryshe në vite, muaj ose javë.

[I detyrueshëm:PO]

◆ PeriudhaReferencë : LlojiIPeriudhësReferencë

Shumëllojshmëria: [1]

-- Emri --

Periudha referencë.

-- Përkufizimi --

Periudha kohore të cilës i referohen të dhënat.



ATTRIBUTE	
	[I detyrueshëm:PO]
<p>◆ VleratEShëndetitTëPërgjithshëm : Reale Shumëllojshmëria: [1]</p> <p>-- Emri -- Vlerat e shëndetit të përgjithshëm.</p> <p>-- Përkufizimi -- Një shprehje numerike e një indeksi/treguesi shëndetësor.</p>	[I detyrueshëm:PO]

3.2.3.16. STATISTIKAT E SHËRBIMIT SHËNDETËSOR

-- Emri --

Statistikat e shërbimit shëndetësor.

-- Përkufizimi --

Lloji i treguesit të kujdesit shëndetësor.

-- Tipi i elementit --

FeatureType

LIDHJET STRUKTURE TË JASHTME	
←	Gjeneralizuar nga «featureType» StatistikatEShërbimitShëndetësor tek «featureType» TëDhënatStatistikoreShëndetësore

ATTRIBUTE	
<p>◆ LlojetEShërbimitShëndetësor : VleratELlojitTëShërbimitShëndetësor Shumëllojshmëria: [1]</p> <p>-- Emri -- Llojet e shërbimit shëndetësor</p> <p>-- Përkufizimi -- Llojet e shërbimit shëndetësor në një popullatë.</p>	[I detyrueshëm:PO]
<p>◆ PeriudhaReferencë : LlojiIPeriudhësReferencë Shumëllojshmëria: [1]</p> <p>-- Emri -- Periudha referencë</p>	



ATTRIBUTE
<p>-- Përkufizimi -- Periudha kohore së cilës i referohen të dhënat.</p> <p style="text-align: right;">[I detyrueshëm:PO]</p>
<p>◆ VleratEshërbimitShëndetësor : Reale Shumëllojshmëria: [1]</p> <p>-- Emri -- Vlerat e shërbimit shëndetësor</p> <p>-- Përkufizimi -- Numri i llojit të shqyrtuar.</p> <p style="text-align: right;">[I detyrueshëm:PO]</p>

3.2.3.17. TË DHËNAT STATISTIKORE TË DETERMINANTËVE SHËNDETËSORË MJEDISORË

-- Emri --

Të dhënat statistikore të determinantëve shëndetësorë mjedisorë.

-- Përkufizimi --

Të dhënat statistikore me interes për analizën e determinantëve shëndetësorë të njeriut, që dalin nga grumbullimi i matjeve të papërpunuara, të vendosura brenda një njësie statistikore.

-- Tipi i elementit --

FeatureType

LIDHJET STRUKTURORE TË JASHTME
<p>← Gjeneralizuar nga «featureType» <i>TëDhënatStatistikoreTëDeterminantëveShëndetësorëMjedisorë</i> tek «featureType» <i>TëDhënatStatistikoreShëndetësore</i></p>
ATTRIBUTE
<p>◆ Lloji : VleratELlojitTëDeterminantitShëndetësorMjedisor Shumëllojshmëria: [1]</p> <p>-- Emri -- Lloji</p> <p>-- Përkufizimi -- Lloji i determinantit shëndetësor mjedisor.</p> <p style="text-align: right;">[I detyrueshëm:PO]</p>


ATTRIBUTE

Metodat Statistore : Vlerat E Metodave Të Grumbullimit Statistikor
Shumëllojshmëria: [1]

-- Emri --

Metodat statistikore.

-- Përkufizimi --

Llojin e metodës statistikore të përdorur, për të bashkuar të dhënat e matjes së papërpunuar, në njësitë statistikore.

[I detyrueshëm:PO]

3.2.3.18. TË DHËNAT STATISTIKORE SHËNDETËSORE
-- Emri --

Të dhënat statistikore shëndetësore

-- Përkufizimi --

Të dhënat lidhur me shëndetin e njeriut, nga sëmundjet e regjistruara dhe problemet e lidhura me shëndetin (sipas kodlistave të pranuar ndërkombëtarisht, siç është ICD-10), të shprehura si sëmundshmëri dhe vdekshmëri, të dhënat për statusin e përgjithshëm shëndetësor (BMI, perceptimi i shëndetit etj.), të dhëna për shërbimet e kujdesit shëndetësor (shpenzimet e kujdesit shëndetësor, numri i rasteve në ditë, etj.) dhe të dhënat mbi indikatorët biologjik. Këto janë indekse statistikore të grumbulluara në njësi të ndryshme statistikore, të mbledhura/të raportuara në grupe të ndryshme të popullatës. Përfshirja e të dhënave të biomonitorimit të njeriut ofron një mundësi për të shqyrtuar lidhjet potenciale të drejtpërdrejta ose të tërthorta midis shëndetit të njeriut dhe mjedisit.

-- Tipi i elementit --

FeatureType

LIDHJET STRUKTURE TË BRENDSHME

⇒ Gjeneralizuar nga «featureType» *Statistikat E Shërbimit Shëndetësor* tek «featureType» *Të Dhënat Statistikore Shëndetësore*

⇒ Gjeneralizuar nga «featureType» *Indikatorët Biologjik* tek «featureType» *Të Dhënat Statistikore Shëndetësore*

⇒ Gjeneralizuar nga «featureType» *Statistikat E Përgjithshme Shëndetësore* tek «featureType» *Të Dhënat Statistikore Shëndetësore*

⇒ Gjeneralizuar nga «featureType» *Sëmundjet* tek «featureType» *Të Dhënat Statistikore Shëndetësore*

⇒ Gjeneralizuar nga «featureType» *Të Dhënat Statistikore Të Determinantëve Shëndetësorë Mjedisorë* tek «featureType» *Të Dhënat Statistikore Shëndetësore*

LIDHJE

✍ Lidhje (Drejtimi: Burimi -> Përcaktuar)

-- Përkufizimi --

Njësia statistikore së cilës i referohet statistika e shëndetit mjedisor.



LIDHJE

Burimi: (Class) *TëDhënatStatistikoreShëndetësore* Objektivi: «version» *NjësiaEGrumbullimit*
 «featureType» (Class) *NjësitetStatistikore* «featureType»
 Shumëllojshmëria: [1]

-- Përcaktimi --

Njësia statistikore së cilës i referohen të dhënat statistikore shëndetësore.

3.2.3.19. VLERAT E LLOJIT TË PARAMETRAVE TË CILËSISË SË AJRIT

-- Emri --

Vlerat e llojit të komponentëve (ndotësve) të cilësisë së ajrit.

-- Përkufizimi --

Lloji i komponentëve në ajrin e ambientit, përcaktuar në Direktivën INSPIRE. *Shiko Aneksin C*

-- Përshkrimi --

Rekomandohet kodlista EIONET⁴.

-- Tipi i elementit --

Kodlistë

LIDHJET STRUKTURORE TË JASHTME

← Gjeneralizuar nga «codeList» *VleraELlojitTëElementitTëCilësisëSëAjrit* tek «codeList»
VleratELlojeveTëElementeveTëShëndetitTëMjedisit

3.2.3.20. VLERAT KIMIKE

-- Emri --

Kimike

-- Përkufizimi--

Emri i substancave kimike. *Shiko Aneksin C*

-- Tipi i elementit --

Kodlistë

3.2.3.21. VLERAT E LLOJEVE TË PARAMETRAVE SHËNDETËSORË MJEDISORË

-- Emri --

⁴ EIONET – European Environment Information and Observation Network – Informimi dhe Rrjeti i Observimeve të Mjedisit Evropian.



Lloji i komponentit shëndetësor mjedisor.

-- Përkufizimi --

Lloji i veçantë i komponentit (substancë kimike, speciet biologjike, etj.) përqendrimi i të cilit matet në ambientin mjedisor. *Shiko Aneksin C*

-- Tipi i elementit --

Kodlistë

LIDHJET STRUKTURE TË BRENDSHME	
⇒ Gjeneralizuar nga «codeList» <i>VleratELlojitTëKomponentitTëCilësisëSëUjitTëLumit</i> tek «codeList» <i>VleratELlojeveTëElementeveTëShëndetitTëMjedisit</i>	
⇒ Gjeneralizuar nga «codeList» <i>VleraELlojitTëElementitTëCilësisëSëAjrit</i> tek «codeList» <i>VleratELlojeveTëElementeveTëShëndetitTëMjedisit</i>	
⇒ Gjeneralizuar nga «codeList» <i>VleratECilësisëSëUjitTëLiqenit</i> tek «codeList» <i>VleratELlojeveTëElementeveTëShëndetitTëMjedisit</i>	
⇒ Gjeneralizuar nga «codeList» <i>VleratELlojitTëParametraveTëCilësisëSëUjëravePërLarje</i> tek «codeList» <i>VleratELlojeveTëElementeveTëShëndetitTëMjedisit</i>	
⇒ Gjeneralizuar nga «codeList» <i>VleratELlojitTëElementeveTëCilësisëSëUjëraveTokësore</i> tek «codeList» <i>VleratELlojeveTëElementeveTëShëndetitTëMjedisit</i>	

3.2.3.22. VLERAT E LLOJIT TË MASËS SË SËMUNDJES

-- Emri --

Llojet e masës së sëmundjes.

-- Përkufizimi --

Mënyra të ndryshme se si mund të raportohen të dhëna për sëmundjet dhe problemet e lidhura me shëndetin në një popullatë. *Shiko Aneksin C*

-- Tipi i elementit --

Kodlistë

3.2.3.23. VLERAT E LLOJIT TË DETERMINANTËVE SHËNDETËSORË MJEDISORË

-- Emri --

Përcaktimi shëndetësor mjedisor.

-- Përkufizimi --

Lloji i determinantëve shëndetësorë mjedisorë. *Shiko Aneksin C*

-- Tipi i elementit --

Kodlistë



3.2.3.24. VLERAT E LLOJIT TË PARAMETRAVE TË VLERËSIMIT TË CILËSISË SË UJËRAVE NËNTOKËSORË

-- Emri --

Vlerat e llojit të parametrave të vlerësimit të cilësisë së ujërave nëntokësore

-- Përkufizimi --

Lloji i komponentit të ujit nëntokësor, siç përcaktohet në dokumentin përkatës të Udhëzimit Teknik nga INSPIRE. *Shiko Aneksin C*

-- Përshkrimi --

Rekomandohet kodlista EIONET.

-- Tipi i elementit --

Kodlistë

3.2.3.25. VLERAT E LLOJIT TË SHËRBIMIT SHËNDETËSOR

-- Emri --

Llojet e shërbimeve shëndetësore

-- Përkufizimi --

Kjo kodlistë përmban disa pika të përfshira dhe të përcaktuara nga EUROSTAT si "Të dhënat e kujdesit shëndetësor joshpenzues". *Shiko Aneksin C*

-- Tipi i elementit --

Kodlistë

3.2.3.26. VLERAT E PARAMETRAVE TË VLERËSIMIT TË CILËSISË SË UJIT TË LIQENIT

-- Emri --

Parametrat e vlerësimit të cilësisë së ujit të liqenit

-- Përkufizimi --

Lloji i komponentit të ujit të liqenit, siç përcaktohet në dokumentin përkatës të Udhëzimit Teknik nga INSPIRE. *Shiko Aneksin C*

-- Përshkrimi --

Rekomandohet kodlista EIONET.

-- Tipi i elementit --

Kodlistë

LIDHJET STRUKTURORE TË JASHTME

← Gjeneralizuar nga «codeList» *VleratEParametraveTëVlerësimitTëCilësisëSëUjëraveTëLiqenit* tek «codeList» *VleratELlojeveTëElementeveTëShëndetitTëMjedisit*

**3.2.3.27. VLERA MATRIX****-- Emri --**

Vlerat Matrix

-- Përkufizimi --Llojet e indeve njerëzore ose ndarjeve për matjet e indikatorëve biologjikë. *Shiko Aneksin C***-- Tipi i elementit --**

Kodlistë

3.2.3.28. VLERAT E LLOJIT TË MEDIAS**-- Emri --**

Lloji i mediave të shëndetit mjedisor.

-- Përkufizimi --Media në të cilën matet përqendrimi i një përbërësi shëndetësor. *Shiko Aneksin C.***-- Përshkrimi --**

Shembull: Uji i pijshëm, ajri i brendshëm, ajri i ambientit etj.

-- Tipi i elementit --

Kodlistë

3.2.3.29. VLERAT E LLOJIT TË BURIMIT TË ZHURMËS**-- Emri --**

Vlerat e llojit të burimit të zhurmës.

-- Përkufizimi --Vlerat e llojit të burimit të zhurmës. *Shiko Aneksin C***-- Përshkrimi --**

Rekomandohet kodlista EIONET.

-- Tipi i elementit --

Kodlistë

LIDHJET STRUKTURE TË JASHTME

← Gjeneralizuar nga «codeList» *VleratELlojitTëElementeveTëCilësisëSëUjëraveTokësor* tek «codeList»
VleratELlojeveTëElementeveTëShëndetitTëMjedisit



3.2.3.30. VLERAT E LLOJIT TË PARAMETRAVE TË CILËSISË SË UJIT TË LUMIT

-- Emri --

Vlerat e llojit të parametrave të cilësisë së ujit të lumit

-- Përkufizimi --

Lloji i komponentit të lumenjve, siç përcaktohet në dokumentin përkatës të Udhëzimit Teknik nga INSPIRE. *Shiko Aneksin C*

-- Përshkrimi --

Është e rekomanduar kodlista EIONET.

-- Tipi i elementit --

Kodliste

LIDHJET STRUKTURE TË JASHTME

← Gjeneralizuar nga «codeList» *VleratELlojitTëParametraveTëCilësisëUjitTëLumit* tek «codeList» *VleratELlojeveTëElementeveTëShëndetitTëMjedisit*

3.2.3.31. VLERAT E METODËS SË GRUMBULLIMIT STATISTIKOR

-- Emri --

Vlerat e metodës së grumbullimit statistikor.

-- Përkufizimi --

Llojet e metodave statistikore të përdorura për grumbullimin e të dhënave të matjes së papërpunuar në njësinë statistikore. *Shiko Aneksin C*

-- Tipi i elementit --

Kodliste

3.2.3.32. VLERAT E KLASIFIKIMIT NDËRKOMBËTAR TË SËMUNDJEVE

-- Emri --

Klasifikimi ndërkombëtar i sëmundjeve

-- Përkufizimi --

Sëmundje siç përcaktohet në ICD-10 përditësuar në 2007 "ICD (Klasifikimi Ndërkombëtar i Sëmundjeve, rishikim i 10-të)". *Shiko Aneksin C*

-- Përshkrimi --

Si vlera në të dhënat e INSPIRE, mund të përdoren kode si (A00, A01, A01.1, ...).

-- Tipi i elementit --

Kodliste



3.2.3.33. VLERAT E SHKAQEVE TË VDEKJES

-- Emri --

Shkaqet e vdekjes

-- Përkufizimi --

Të dhënat mbi shkaqet e vdekjes (COD) japin informacion mbi llojet e vdekshmërisë dhe formojnë një element të rëndësishëm të informacionit të shëndetit publik. *Shiko Aneksin C*

-- Përshkrimi --

Të dhënat e COD-it (të dhënat e shkaqeve të vdekjes), i referohen shkakut themelor i cili - sipas Organizatës Botërore të Shëndetësisë (OBSH) - është "sëmundja ose dëmtimi që çon në ngjarje të rënda të cilat çojnë drejtpërdrejt në vdekje, ose rrethanat e aksidentit ose dhunës që prodhojnë dëmtim fatal". Shkaqet e vdekjes klasifikohen në një listë prej 65 shkaqesh, sipas "listës së shkurtër evropiane" të shkaqeve të vdekjes. Kjo listë e shkurtër bazohet në Klasifikimin Statistikor Ndërkombëtar të Sëmundjeve dhe Problemet Shëndetësore (ICD). Si vlerë në të dhënat INSPIRE, mund të përdoret kodi numerik (si 01, 02, 03 ...).

- Tipi i elementit --

Kodlistë

3.2.3.34. VLERAT E LLOJIT TË SHËNDETIT TË PËRGJITHSHËM

-- Emri --

Llojet e shëndetit të përgjithshëm.

-- Përkufizimi --

Lloji i treguesve të gjendjes shëndetësore. *Shiko Aneksin C*

-- Tipi i elementit --

Kodlistë

3.2.3.35. VLERAT E LLOJIT TË PARAMETRAVE TË CILËSISË SË UJËRAVE PËR LARJE

-- Emri --

Vlerat e llojit të parametrave të cilësisë së ujërave për larje.

-- Përkufizimi --

Lloji i përbërësit të ujit për larje, siç përcaktohet në dokumentin përkatës të udhëzimeve teknike nga INSPIRE. *Shiko Aneksin C*

-- Përshkrimi --

Rekomandohet kodlista e EIONET.

-- Tipi i elementit --

Kodlistë

LIDHJET STRUKTURE TË JASHTME

← Gjeneralizuar nga «codeList» *VleratELlojitTëParametraveTëCilësisëSëUjëravePërLarje* tek «codeList» *VleratELlojeveTëElementeveTëShëndetitTëMjedisit*



3.3. PËRSHKRIMI I NËNTEMËS “SIGURIA”

3.3.1. PARATHËNIE

Nëntema “*Siguria*” përshkruhet në skemën e aplikimit *Siguria*. Struktura e *Sigurisë* përfaqësohet nga dy diagrama: *Baza e ngjarjes* dhe *Shtesa e ngjarjes*.

Diagrama e parë përshkruan karakteristikat e një *Ngjarje* dhe llojet gjeohapësinore që duhet të përdoren për të përfaqësuar vendndodhjen e *Ngjarjes*: një gjeometri, një njësi administrative (shiko specifikimin e të dhënave të *Njesisë Administrative*) ose një emër gjeografik (shiko specifikimet e të dhënave të *Emërtimit Gjeografike*). Diagrama e dytë përshkruan nëntipat e një ngjarje dhe karakteristikat e tyre specifike.

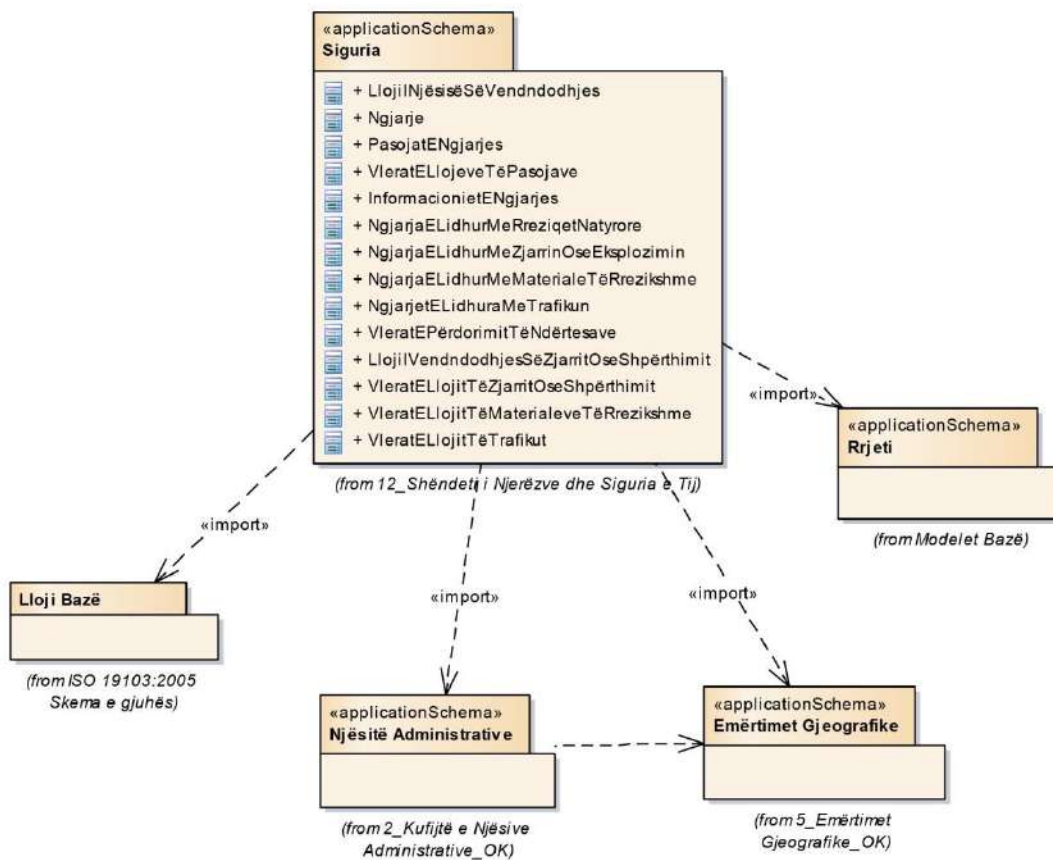


Figura 13: Diagrama UML: Përmbledhja e skemës së aplikimit të nëntemës “*Siguria*”



3.3.1.1. TË DHËNAT STATISTIKORE TË SIGURISË, BAZË

Ngjarja (Figura: 14) karakterizohet nga një identifikues, një kohëzgjatje, një citim dhe referencë për vendndodhjen ku ndodhi ngjarja. Një ngjarje mund të klasifikohet gjithashtu si e qëllimshme (nëse është bërë me qëllim) dhe si një ngjarje madhore (më shumë se 4 viktime ose më shumë se 10 të plagosur ose më shumë se 2 milion euro dëme). Vendndodhja e ngjarjes duhet të përfaqësohet nga një gjeometri, një emër gjeografik ose, për arsye konfidencialiteti, nga njësia administrative e përfshirë. Një ngjarje mund të jetë rezultat i grumbullimit të dy ose më shumë ngjarjeve afër në kohë dhe vendndodhje.

Çdo ngjarje e qëllimshme ose e pa qëllimshme që lëndon ose dëmton njerëzit, pronat ose mjedisin do të modelohet duke përdorur tipologjinë e Ngjarjes.

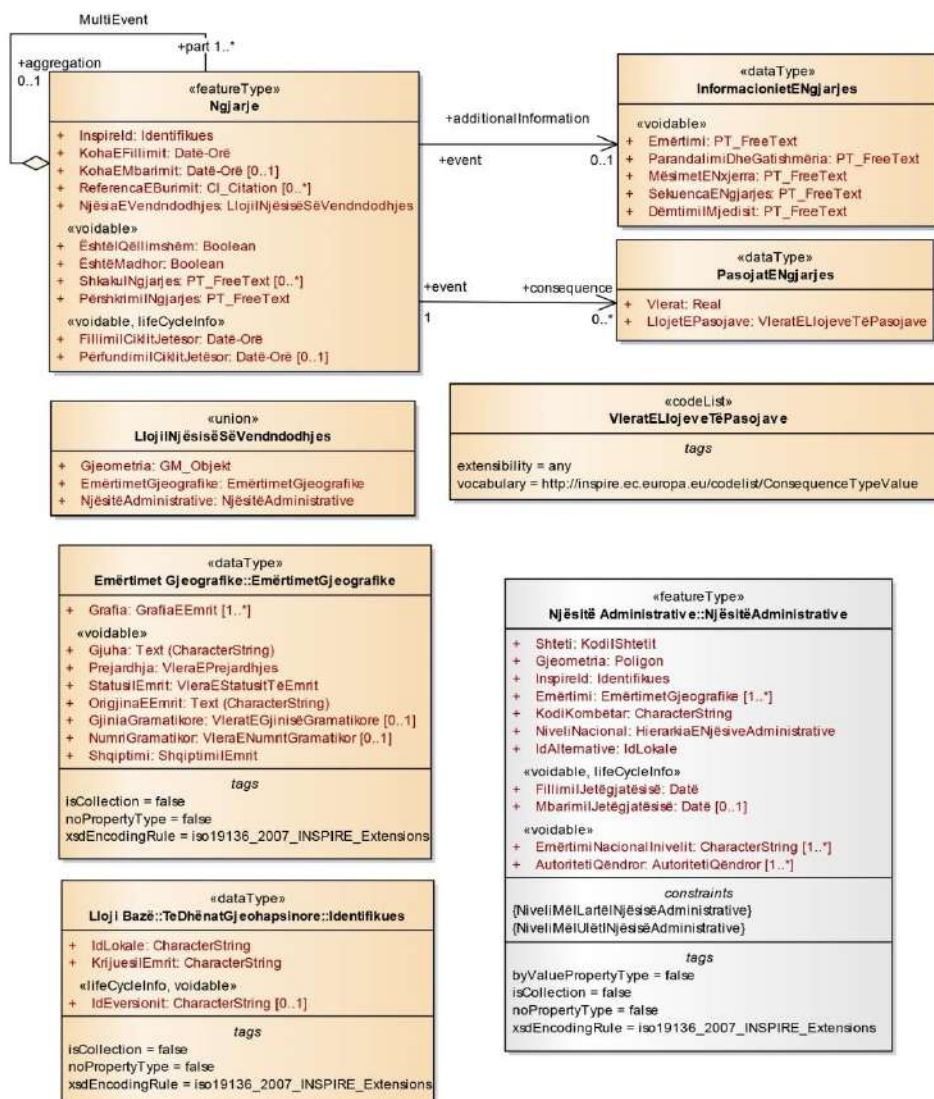


Figura 14: Diagrama UML: Baza e ngjarjes



3.3.1.2. TË DHËNAT STATISTIKORE TË SIGURISË, SHITESË

Informacioni shtesë mund të shoqërohet me një ngjarje, si dhe me dëmin e shkaktuar në drejtim të personave të prekur ose kostos së vlerësuar për shoqërinë. Katër nëntipat e një ngjarje janë paraqitur në figurën 15. Nëse ngjarja ndodh brenda një ndërtese duhet të sigurohet përdorimi i ndërtesës.

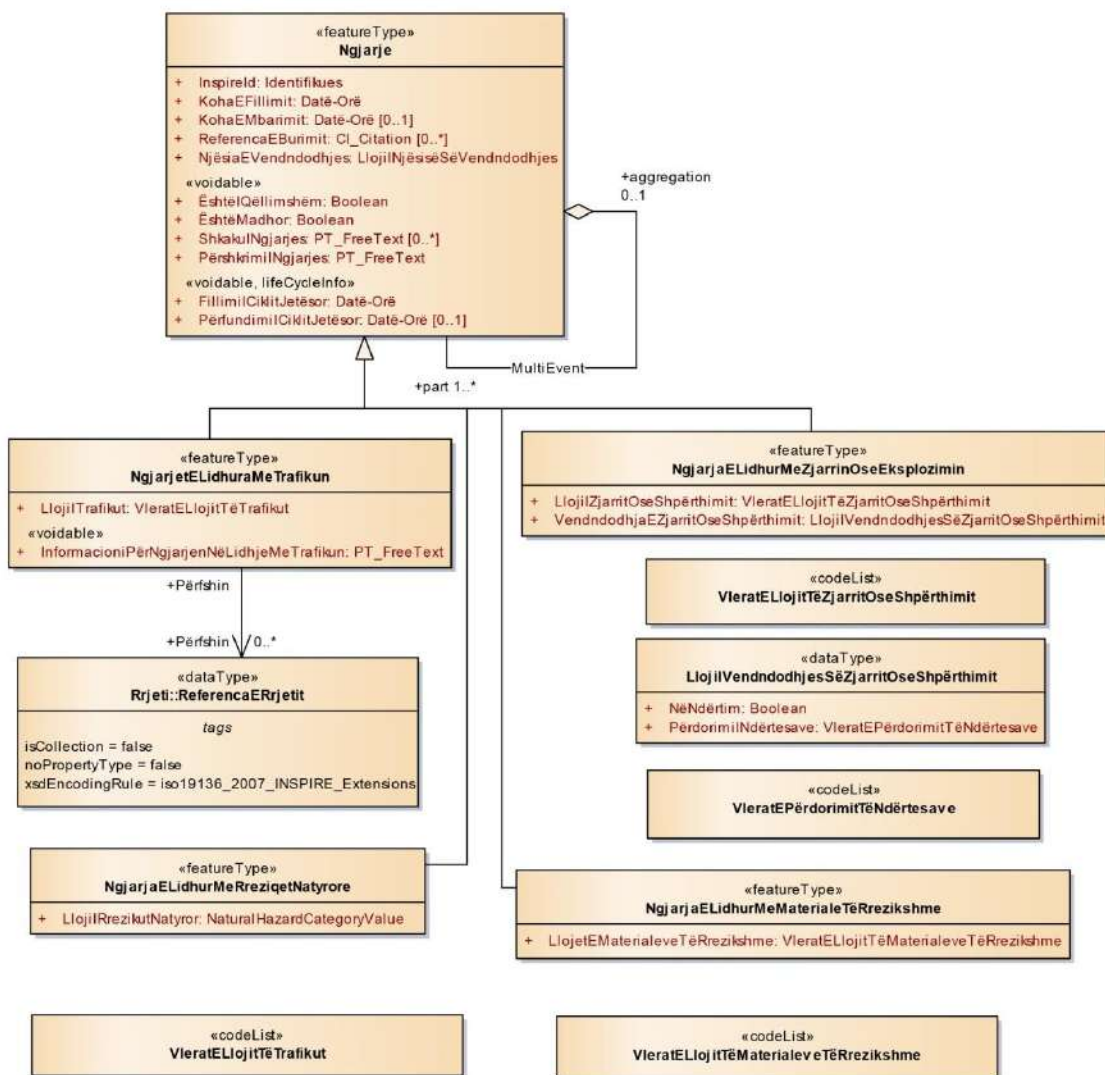


Figura 15: Diagrama UML: Shtesa e ngjarjes



3.3.2. KATALOGU I TIPOLOGJIVE

3.3.2.1. INFORMACIONET E NGJARJES

-- Emri --

Informacionet e ngjarjes.

-- Përkufizimi --

Të gjithë informacionet e vlefshme që lidhen me ngjarjen.

-- Tipi i elementit --

DataType

ATTRIBUTE
<p>◆ DëmtimiMjedisit : Tekst Shumëllojshmëria: [1]</p> <p>-- Emri -- Dëmtimi i mjedisit.</p> <p>-- Përkufizimi -- Përshkrimi me tekst i dëmeve që janë shkaktuar në mjedis.</p> <p>[I detyrueshëm:PO]</p>
<p>◆ Emërtimi : Tekst Shumëllojshmëria: [1]</p> <p>-- Emri -- Emërtimi</p> <p>-- Përkufizimi -- Emri i përshtatshëm për ngjarjen.</p> <p>[I detyrueshëm:PO]</p>
<p>◆ MësimetENxjerra : Tekst Shumëllojshmëria: [1]</p> <p>-- Emri -- Mësimet e nxjerra</p> <p>-- Përkufizimi -- Eksperiencia e marrë nga ngjarja.</p> <p>[I detyrueshëm:PO]</p>
<p>◆ ParandalimiDheGatishmëria : Tekst Shumëllojshmëria: [1]</p> <p>-- Emri --</p>



ATTRIBUTE

Parandalimi dhe gatishmëria

-- Përkufizimi --

Përshkrimi me tekst sesi mund të shmanget ngjarja dhe/ose si shoqëria mund të përgatitet për ngjarje.

[I detyrueshëm:PO]

◆ SekuencaENgjarjes : Tekst

Shumëllojshmëria: [1]

-- Emri --

Sekuenca e ngjarjes.

-- Përkufizimi --

Përshkrimi me tekst i procesit të ngjarjes.

[I detyrueshëm:PO]

LIDHJE

✍ Lidhje (Drejtimi: Burimi -> Përcaktuar)

-- Përkufizimi --

Të gjitha informacionet në dispozicion në lidhje me ngjarjen.

Burimi: Ngjarja publike (Class) *Ngjarje* «featureType»

-- Përkufizimi --

Ngjarja së cilës i referohet informacioni shtesë.

Objektivi: *InformacioniShtesë* (Class)
InformacionietENgjarjes «dataType»

Shumëllojshmëria: [0..1]

-- Përkufizimi --

Të gjitha informacionet në dispozicion të lidhura me një ngjarje.

3.3.2.2. LLOJI I NJËSISË SË VENDNDODHJES

-- Emri --

Lloji i njësisë së vendndodhjes

-- Përkufizimi --

Lloji i njësisë që përfaqëson vendndodhjen e ngjarjes.

-- Tipi i elementit --

Union



ATTRIBUTE
<p>◆ EmërtimetGjeografike : EmërtimetGjeografike Shumëllojshmëria: [1]</p> <p>-- Emri -- Emërtimet gjeografike</p> <p>-- Përkufizimi -- Emërtimet gjeografike</p> <p>[I detyrueshëm:PO]</p>
<p>◆ Gjeometria : Objekt Shumëllojshmëria: [1]</p> <p>-- Emri -- Gjeometria</p> <p>-- Përkufizimi -- Gjeometria</p> <p>[I detyrueshëm:PO]</p>
<p>◆ NjësitëAdministrative : NjësitëAdministrative Shumëllojshmëria: [1]</p> <p>-- Emri -- Njësitë administrative.</p> <p>-- Përkufizimi -- Njësitë administrative.</p> <p>[I detyrueshëm:PO]</p>

3.3.2.3. LLOJI I VENDNDODHJES SË ZJARRIT OSE SHPËRTHIMIT

-- Emri --

Lloji i vendndodhjes së zjarrit ose shpërthimit

-- Përkufizimi --

Karakteristikat e vendit ku ndodh zjarri ose shpërthimi.

-- Tipi i elementit --

DataType

ATTRIBUTE
<p>◆ Nënërtim : Boolean Shumëllojshmëria: [1]</p>



ATTRIBUTE
<p>-- Emri -- Në ndërtim</p> <p>-- Përkufizimi -- Nëse zjarri ose ngjarja e shpërthimit ndodh brenda një ndërtese.</p> <p style="text-align: right;">[I detyrueshëm:PO]</p>
<p>◆ Përdorimi i Ndërtesave : Vlerat e Përdorimit të Ndërtesave Shumëllojshmëria: [1]</p> <p>-- Emri -- Përdorimi i ndërtesave</p> <p>-- Përkufizimi -- Një vlerë që tregon llojin e përdorimit të ndërtesës.</p> <p style="text-align: right;">[I detyrueshëm:PO]</p>

3.3.2.4. NGJARJE

-- Emri --
Ngjarje

-- Përkufizimi --
Aksidenti i qëllimshëm ose i paqëllimshëm, dëmtimet nga incidentet ose dëmtimet e njerëzve, pronave ose mjedisit.

-- Tipi i elementit --
FeatureType

LIDHJET STRUKTURE TË JASHTME
<p>← Agreguar nga «featureType» <i>Ngjarje</i> tek «featureType» <i>Ngjarje</i></p> <p>-- Përkufizimi -- Një ngjarje shumë vjeçare është një zinxhir i llojeve të ndryshme të ngjarjeve të afërta në kohë dhe vendndodhje me njëra-tjetrën.</p>

LIDHJET STRUKTURE TË JASHTME
<p>⇒ Gjeneralizuar nga «featureType» <i>NgjarjaELidhurMeRreziqetNatyrore</i> tek «featureType» <i>Ngjarje</i></p> <p>⇒ Agreguar nga «featureType» <i>Ngjarje</i> tek «featureType» <i>Ngjarje</i></p> <p>-- Përkufizim -- Një ngjarje shumë vjeçare është një zinxhir i llojeve të ndryshme të ngjarjeve të afërta në kohë dhe vendndodhje me njëra-tjetrën.</p> <p>⇒ Gjeneralizuar nga «featureType» <i>NgjarjaELidhurMeMaterialeTëRrezikshme</i> tek «featureType» <i>Ngjarje</i></p> <p>⇒ Gjeneralizuar nga «featureType» <i>NgjarjetELidhuraMeTrafikun</i> tek «featureType» <i>Ngjarje</i></p>



LIDHJET STRUKTURE TË JASHTME

→ Gjeneralizuar nga «featureType» NgjarjaELidhurMeZjarrinOseEksplodimin tek «featureType» Ngjarje

ATTRIBUTE

◆ **ËshtëIQëllimshëm** : Boolean
Shumëllojshmëria: [1]

-- **Emri** --
Është i qëllimshëm

-- **Përkufizimi** --
Nëse një ngjarje e qëllimshme është një incident i nxitur nga një person me qëllim për të dëmtuar njerëzit e tjerë, pronën, ose mjedisin.

[I detyrueshëm:PO]

◆ **ËshtëMadhor** : Boolean
Shumëllojshmëria: [1]

-- **Emri** --
Është madhor

-- **Përkufizimi** --
Më shumë se 4 viktima, më shumë se 10 të lënduar ose më shumë se 2 milion euro dëme.

[I detyrueshëm:PO]

◆ **FillimiICiklitJetësor** : Datë-Orë
Shumëllojshmëria: [1]

-- **Emri** --
Fillimi i ciklit jetësor

-- **Përkufizimi** --
Data dhe ora në të cilën ky version i objektit gjeohapësinor është futur ose ndryshuar në grupin e të dhënave gjeohapësinore.

[I detyrueshëm:PO]

◆ **InspireId** : Identifikues
Shumëllojshmëria: [1]

-- **Emri** --
Identifikuesi Inspire

-- **Përkufizimi** --
Identifikuesi i jashtëm i objektit gjeohapësinor, i publikuar nga autoriteti përgjegjës, i cili mund të përdoret nga aplikimet e jashtme për të referuar objektin gjeohapësinor.

-- **Përshkrimi** --
Shënim 1: Identifikuesit e objekteve të jashtme janë të dallueshme nga identifikuesit tematikë të objektit.



ATTRIBUTE
<p>Shënim 2: Atributi i identifikuesit të versionit të pavlefshëm nuk është pjesë e identifikuesit unik të një objekti gjeohapësinor dhe mund të përdoret për të dalluar dy versione të të njëjtit objekt gjeohapësinor.</p> <p>Shënim 3: Identifikuesi unik nuk do të ndryshojë gjatë gjithë jetës së një objekti gjeohapësinor.</p> <p style="text-align: right;">[I detyrueshëm:PO]</p>
<p>◆KohaEFillimit : Datë-Orë Shumëllojshmëria: [1]</p> <p>-- Emri -- Koha kur fillon ngjarja.</p> <p>-- Përkufizimi -- Koha e fillimit të ngjarjes.</p> <p style="text-align: right;">[I detyrueshëm:PO]</p>
<p>◆KohaEMbarimit : Datë-Orë Shumëllojshmëria: [0..1]</p> <p>-- Emri -- Koha e mbarimit të ngjarjes.</p> <p>-- Përkufizimi -- Fundi i gjendjes emergjente.</p> <p style="text-align: right;">[I detyrueshëm:PO]</p>
<p>◆NjësiaEVendndodhjes : LlojiINjesisëSëVendndodhjes Shumëllojshmëria: [1]</p> <p>-- Emri -- Njësia e vendndodhjes</p> <p>-- Përkufizimi -- Njësia që përfaqëson vendndodhjen e ngjarjes.</p> <p style="text-align: right;">[I detyrueshëm:PO]</p>
<p>◆PërfundimiICiklitJetësor : Datë-Orë Shumëllojshmëria: [0..1]</p> <p>-- Emri -- Përfundimi i ciklit jetësor -</p> <p>-- Përkufizimi -- Data dhe ora në të cilën ky version i objektit gjeohapësinor u zëvendësua ose u tërhoq nga grupi i të dhënave gjeohapësinore.</p> <p style="text-align: right;">[I detyrueshëm:PO]</p>
<p>◆PërshkrimiINGjarjes : Tekst Shumëllojshmëria: [1]</p>



ATTRIBUTE

-- Emri --

Përshkrimi i ngjarjes

-- Përkuftizimi --

Përshkrimi me tekst i attributeve më të rëndësishme të ngjarjes.

[I detyrueshëm:PO]

◆ ReferencaEBurimit : Citim

Shumëllojshmëria: [0..*]

-- Emri --

Referenca e burimit.

-- Përkuftizimi --

Referenca e burimit, dokument, raport etj.

[I detyrueshëm:PO]

◆ ShkakuINgjarjes : Tekst

Shumëllojshmëria: [0..*]

-- Emri --

Shkaku i ngjarjes

-- Përkuftizimi --

Një faktor prej të cilit fillon një ngjarje.

[I detyrueshëm:PO]

LIDHJE

✍ Lidhje (Drejtimi: Burimi -> Përcaktuar)

-- Përkuftizimi --

Të gjitha informacionet në dispozicion në lidhje me ngjarjen.

Burimi: Ngjarja publike (Class) *Ngjarje* «featureType»

Objekti: InformacionShtesë (Class)

InformacionietNgjarjes «dataType»

Shumëllojshmëria: [0..1]

-- Përkuftizimi --

Ngjarja së cilës i referohet informacioni shtesë.

-- Përkuftizimi --

Të gjitha informacionet në dispozicion të lidhura me një ngjarje.

✍ Lidhje (Drejtimi: Burimi -> Përcaktuar)

-- Përkuftizimi --

**LIDHJE**

Përshkrim numerik i pasojave që lidhen me një ngjarje.

Burimi: Ngjarjet publike (Class) *Ngjarje* «featureType»
Shumëllojshmëria: [1]

-- Përkufizimi --

Ngjarja të cilës i referohen pasojat.

Objekti: Shkaqet publike (Class)
PasojatEngjarjes «dataType»
Shumëllojshmëria: [0..*]

-- Përkufizimi --

Pasojat e shkaktuara nga një ngjarje.

3.3.2.5. NGJARJA E LIDHUR ME RREZIQET NATYRORE

-- Emri --

Ngjarja e lidhur me rreziqet natyrore

-- Përkufizimi --

Një incident natyror që rezulton me një efekt negativ në njerëz, pronë ose mjedis.

-- Tipi i elementit --

FeatureType

LIDHJET STRUKTURE TË JASHTME

← Gjeneralizuar nga «featureType» *NgjarjaELidhurMeRreziqetNatyrore* tek «featureType» *Ngjarje*

ATTRIBUTE

◆ *LlojiIRrezikutNatyror* : *KategoriaERrezikutNatyror*
Shumëllojshmëria: [1]

-- Emri --

Lloji i rrezikut natyror

-- Përkufizimi --

Lloji i ngjarjes që ka lidhje me rrezikun natyror.

[I detyrueshëm:PO]

3.3.2.6. NGJARJA E LIDHUR ME ZJARRIN OSE EKSPLODIMIN

-- Emri --

Ngjarja e lidhur me zjarrin ose eksplohimin.

-- Përkufizimi --

Incident në të cilin zjarri ose shpërthimi dëmton njerëzit, pronën ose mjedisin.



-- Tipi i elementit --

FeatureType

LIDHJET STRUKTURE TË JASHTME

← Gjeneralizuar nga «featureType» *NgjarjaELidhurMeZjarrinOseEksplodimin* tek «featureType» *Ngjarje*

ATRBUTET

◆ **LlojiZjarrinOseShpërthimit** : VleratELlojitTëZjarrinOseShpërthimit
Shumëllojshmëria: [1]

-- Emri --

Lloji i zjarrit ose shpërthimit

-- Përkufizimi --

Lloji i zjarrit ose shpërthimit që ka lidhje me ngjarjen.

[I detyrueshëm:PO]

◆ **VendndodhjaEZjarrinOseShpërthimit** : LlojiIVendndodhjesSëZjarrinOseShpërthimit
Shumëllojshmëria: [1]

-- Emri --

Vendndodhja e zjarrit ose shpërthimit.

-- Përkufizimi --

Vendi ku ndodh zjarri ose shpërthimi.

[I detyrueshëm:PO]

3.3.2.7. NGJARJA E SHKAKTUAR NGA MATERIALE TË RREZIKSHME

-- Emri --

Ngjarja e lidhur me materiale të rrezikshme

-- Përkufizimi --

Një ngjarje që rezulton nga substanca që kanë aftësinë të dëmtojnë njerëzit, pronën ose mjedisin.

-- Tipi i elementit --

FeatureType

LIDHJET STRUKTURE TË JASHTME

← Gjeneralizuar nga «featureType» *NgjarjaELidhurMeMaterialeTëRrezikshme* tek «featureType» *Ngjarje*


ATTRIBUTE

◆ **Llojet e Materialeve të Rrezikshme** : Vlerat e Llojit të Materialeve të Rrezikshme
Shumëllojshmëria: [1]

-- Emri --

Llojet e materialeve të rrezikshme

-- Përkufizimi --

Lloji i një ngjarjeje të shkaktuar nga materiale të rrezikshme.

[I detyrueshëm:PO]

3.3.2.8. NGJARJET E LIDHURA ME TRAFIKUN

-- Emri --

Ngjarjet e lidhura me trafikun

-- Përkufizimi --

Një ngjarje e paqëllimtë që lind nga një strukturë trafiku, përgjatë një rrjeti trafiku, duke dëmtuar njerëzit, pronën ose mjedisin.

-- Tipi i elementit --

FeatureType

LIDHJET STRUKTURE TË JASHTME

← Generalization from «featureType» *Ngjarjet e Lidhura me Trafikun* tek «featureType» *Ngjarje*

ATTRIBUTE

◆ **Informacioni për Ngjarjen në Lidhje me Trafikun** : Tekst
Shumëllojshmëria: [1]

-- Emri --

Informacioni për ngjarjen që lidhet me trafikun.

-- Përkufizimi --

Përshkrimi me tekst i ngjarjes që ka lidhje me trafikun.

[I detyrueshëm:PO]

◆ **Lloji i Trafikut** : Vlerat e Llojit të Trafikut
Shumëllojshmëria: [1]

-- Emri --

Lloji i trafikut

-- Përkufizimi --

Lloji i trafikut që lidhet me ngjarjen.

[I detyrueshëm:PO]



LIDHJE

✍ Lidhje (Drejtimi: Burimi -> Përcaktuar)

-- Përkufizimi --

Elementet e rrjetit që janë të përfshirë në një ngjarje të lidhur me trafikun.

Burimi: Përfshirje publike
NgjarjetELidhuraMeTrafikum «featureType»

(Class)

Objekti: Përfshirje publike (Class)
ReferencaERrjetit «dataType»
Shumëllojshmëria: [0..*]

-- Përkufizimi --

Ngjarje trafiku që përfshin elemente të rrjetit.

-- Përkufizimi --

Pjesë e rrjetit të përfshirë në këtë ngjarje.

3.3.2.9. PASOJAT E NGJARJES

-- Emri --

Pasojat e ngjarjes

-- Përkufizimi --

Dëmi i shkaktuar, i një ngjarje, për njerëzit, korrektësia.

-- Tipi i elementit --

DataType

ATTRIBUTE

◆ LlojetEPasojave : VleratELlojeveTëPasojave
Shumëllojshmëria: [1]

-- Emri --

Llojet e pasojave

-- Përkufizimi --

Llojet e pasojave të shkaktuara nga ngjarja.

[I detyrueshëm:PO]

◆ Vlerat : Reale
Shumëllojshmëria: [1]

-- Emri --

Vlerat



ATTRIBUTE

-- Përkufizimi --

Vlerat e raportuara nga dëmtimet e ngjarjes.

[I detyrueshëm:PO]

LIDHJE

✓ Lidhje (Drejtimi: Burimi -> Përcaktuar)

-- Përkufizimi --

Përshkrim numerik i pasojave që lidhen me një ngjarje.

Burimi: Ngjarje publike (Class) *Ngjarje* «featureType»
Shumëllojshmëria: [1]

Objektivi: Pasojat publike (Class)
PasojatENgjarjes «dataType»
Shumëllojshmëria: [0..*]

-- Përkufizimi --

Ngjarja së cilës i referohen pasojat.

-- Përkufizimi --

Pasojat të shkaktuara nga ngjarja.

3.3.2.10. VLERAT E LLOJEVE TË PASOJAVE

-- Emri --

Vlerat e llojeve të pasojave

-- Përkufizimi --

Llojet e pasojave të shkaktuara nga ngjarja. *Shiko Aneksin C*

-- Tipi i elementit --

Kodlistë

3.3.2.11. VLERAT E PËRDORIMIT TË NDËRTESTAVE

-- Emri --

Vlerat e përdorimit të ndërtesave.

-- Përkufizimi --

Lista e vlerave që tregojnë llojin e përdorimit të ndërtesës. *Shiko Aneksin C*

-- Tipi i elementit --

Kodlistë

**3.3.2.12. VLERAT E LLOJIT TË ZJARRIT OSE SHPËRTHIMIT****-- Emri --**

Vlerat e llojit të zjarrit dhe shpërthimit

-- Përkufizimi --

Vlera e lejuar për llojin e ngjarjes në lidhje me zjarrin ose shpërthimin. *Shiko Aneksin C*

-- Tipi i elementit --

Kodlistë

3.3.2.13. VLERAT E LLOJIT TË MATERIALEVE TË RREZIKSHME**-- Emri --**

Lloji i ngjarjes në lidhje me materialin e rrezikshëm.

-- Përkufizimi --

Kodet për materialet e rrezikshme. *Shiko Aneksin C*

-- Tipi i elementit --

Kodlistë

3.3.2.14. VLERAT E LLOJIT TË TRAFIKUT**-- Emri --**

Vlerat e llojit të trafikut.

-- Përkufizimi --

Lista e llojit të trafikut që lidhet me ngjarjen. *Shiko Aneksin C*

-- Tipi i elementit --

Kodlistë



3.4. METADATA

Përshtatja e elementeve të metadatës përcaktohet në rregulloren e miratuar me Vendimin e Këshillit të Ministrave nr. 1077, datë 23.12.2015 “Për krijimin, ruajtjen dhe përditësimin e metadatave, strukturën e katalogimit dhe afatet e krijimit të metadatave specifike për çdo temë”.

3.5. KODI EPSG PËR KRGJSH-NË

Referenca gjeodezike e të dhënave gjeohapësinore mbështetet në Kornizën Referuese Gjeodezike Shqiptare (KRGJSH), miratuar me Vendimin e Këshillit të Ministrave nr.669, datë. 07.08.2013, “Për miratimin e rregullave për përcaktimin, krijimin dhe realizimin e Kornizës Referuese Gjeodezike Shqiptare (KRGJSH), si Metadatë” ndryshuar me vendimin nr.322, datë. 27.04.2016 dhe vendimin nr.359, datë. 29.05.2019.

Kodi EPSG për Kornizën Referuese Gjeodezike Shqiptare (KRGJSH) është: EPSG – 6870.

3.6. CILËSIA E TË DHËNAVE

Ky kapitull përfshin një përshkrim mbi cilësinë e të dhënave të elementeve dhe nënelementeve si dhe cilësinë e matjes së të dhënave, që duhen përdorur, për të vlerësuar dhe dokumentuar cilësinë për grupet e të dhënave gjeohapësinore të temës “Shëndeti i njerëzve dhe siguria e tij”.

Cilësia e të dhënave të elementeve, nënelementeve dhe matjeve duhet të përdoret për të:

- Vlerësuar dhe dokumentuar cilësinë e të dhënave dhe kufizimet e objekteve gjeohapësinore, ku pronat ose kufizimet e tilla përcaktohen si pjesë e skemës së aplikimit.
- Vlerësuar dhe dokumentuar cilësinë e të dhënave të elementeve të metadatave të grupeve të të dhënave gjeohapësinore.
- Për të specifikuar kërkesat ose rekomandimet në lidhje me rezultatet e cilësisë së të dhënave të zbatueshme për grupet e të dhënave gjeohapësinore që lidhen me temën “Shëndeti i njerëzve dhe siguria e tij”.

Tabela e mëposhtme, paraqet të gjitha elementet dhe nënelementet e cilësisë së të dhënave që përdoren në këtë specifikim. Informacioni i cilësisë së të dhënave mund të vlerësohet në nivelin e objektit gjeohapësinor, llojit të objektit gjeohapësinor, datasetit ose grupit të të dhënave. Niveli në të cilin bëhet vlerësimi është dhënë në kolonën “Sfera e vlerësimit”.

Masat që do të përdoren për secilin nga nënelementet e listuara të cilësisë së të dhënave janë përcaktuar në nënseksionet e mëposhtme.

Tabela - Elementet e cilësisë së të dhënave të përdorura në temën “Shëndeti i njerëzve dhe siguria e tij”

Pjesa	Elementi i cilësisë së të dhënave	Nënelementi i cilësisë së të dhënave	Përkufizimi	Sfera e vlerësimit
3.6.1	Saktësia pozicionale	Saktësia absolute ose e jashtme.	Afërsia e vlerave të koordinatës së raportuar, për vlerat e vërteta ose vlerat e pranuar si të tilla.	Grupet e të dhënave
3.6.2	Saktësia tematike	Saktësia sasiore e attributeve	Saktësia e attributeve sasiore	Grupet e të dhënave
3.6.3	Cilësia kohore	Vlefshmëria kohore	Vlefshmëria e të dhënave të përcaktuara nga fushëveprimi në lidhje me kohën	Grupet e të dhënave



3.6.1. SAKTËSIA POZICIONALE – SAKTËSIA ABSOLUTE OSE E JASHTME (POSITIONAL ACCUARACY – ABSOLUT OR EXTRENAL ACCURACY)

Rekomandim

Saktësia absolute ose e jashtme duhet të vlerësohet dhe dokumentohet duke përdorur **Masën e saktësisë pozicionale** sikurse është specifikuar në tabelën e mëposhtme.

Emri	Emërtimi i matjeve, sipas SSH EN ISO 19157-1
Emri alternativ	-
Cilësia e të dhënave të elementeve	Saktësia pozicionale
Cilësia e të dhënave të nënelementeve	Saktësia absolute ose e jashtme
Cilësia e të dhënave të matjeve themelore	Nuk aplikohet
Përkufizimi	Vlera mesatare e pasigurive pozicionale për një grup pozicionesh ku pasiguritë pozitive përcaktohen si distanca ndërmjet një pozicioni të matur dhe atij që konsiderohet si pozicioni përkatës i vërtetë.
Përshkrimi	<p>Gabimi Mesatar Kuadratik (GMK = RMSE në anglisht) - Është rrënja katrore e mesatares së ndryshimeve në katror ndërmjet vlerave të koordinatave të një grupi të dhënash të matura dhe vlerave të koordinatave nga një burim i pavarur i saktësisë më të lartë për pikat identike. GMK dallon dy raste :</p> <p>Rasti 1 - Kur llogariten gabimet e mundshme v_i</p> $m = \pm \sqrt{\frac{\sum v^2}{n-1}}; v_i = \bar{X} - x_i; \bar{X} = \frac{\sum x_i}{n}$ <p>Ku:</p> <ul style="list-style-type: none"> v_i - Gabimi i mundshëm që llogaritet si diferencë e vlerës përfaqësuese me vlerën e matur. \bar{X} - Vlera përfaqësuese që merret si vlera mesatare e vlerave të matura x_i n - Numri i matjeve <p><i>Saktësia pozicionale⁵ e përcaktuar nga të dhënat e kontrolluara:</i></p> <p>➤ Saktësia Horizontale</p> $GMK_X = \sqrt{\frac{\sum (x_{Edhënë,i} - x_{Ekontrolluar,i})^2}{n}}$ $GMK_Y = \sqrt{\frac{\sum (y_{Edhënë,i} - y_{Ekontrolluar,i})^2}{n}}$ <p>ku:</p> <ul style="list-style-type: none"> $x_{Edhënë,i}, y_{Edhënë,i}$ – janë koordinat horizontale të pikave të kontrolluara në grupin e të dhënave. $x_{Ekontrolluar,i}, y_{Ekontrolluar,i}$ – janë koordinatat e pikave të kontrolluara nga burime të pa varura të një saktësie më të lartë n – është numri i pikave të testuara i - është numri përkatës i pikës. <p>Gabimi horizontal i pikës përcaktohet nga:</p>

⁵ Referuar Standardi Kombëtar për Raportimin e Saktësisë së të dhënave gjeohapësimore



	$GMK_r = \sqrt{\sum ((x_{Edhënë,i} - x_{Ekontrolluar,i})^2 + (y_{Edhënë,i} - y_{Ekontrolluar,i})^2) / n}$ $GMK_r = \sqrt{GMK_x^2 + GMK_y^2}$ <p>Nëse nga llogaritjet kemi $GMK_x = GMK_y$,</p> $GMK_r = \sqrt{2 * GMK_x^2} = \sqrt{2 * GMK_y^2}$ $GMK_r = 1,4142 * GMK_x = 1,4142 * GMK_y$ <p>Supozohet sikur gabimet sistematike janë eliminuar në mënyrën më të mirë të mundshme. Nëse gabimet janë të shpërndara në mënyrë normale dhe të pavarura nga secili komponent (x, z) një koeficient (faktor) 2.4477 përdoret për të llogaritur saktësinë horizontale me nivel besimi 95% (Greenwalt and Schultz 1968). Kur zbatohen kushtet e mësipërme, $GMK_x = GMK_y$, vlera e saktësisë horizontale referuar NSSDA duhet të llogaritet nga formula:</p> $Saktësia_r = 2,4477 * GMK_x = 2,4477 * GMK_y$ $Saktësia_r = 2,4477 * GMK_r / 1,4142$ $Saktësia_r = 1,7308 * GMK_r$ <p>➤ Saktësia Vertikale</p> $GMK_z = \sqrt{\sum (z_{Edhënë,i} - z_{Ekontrolluar,i})^2 / n}$ <p>ku:</p> <p>$z_{Edhënë,i}, y_{Edhënë,i}$ – janë koordinata vertikale e pikave të kontrolluara në grupin e të dhënave.</p> <p>$z_{Ekontrolluar,i}, y_{Ekontrolluar,i}$ – janë koordinata vertikale të pikave të kontrolluara nga burime të pavarura të një saktësie më të lartë</p> <p>n – është numri i pikave të testuara</p> <p>i – është numri përkatës i pikës.</p> <p>Supozohet sikur gabimet sistematike janë eliminuar në mënyrën më të mirë të mundshme. Nëse gabimet janë të shpërndara në mënyrë normale, një koeficient (faktor) 1.9600 përdoret për të llogaritur saktësinë vertikale me nivel besimi 95% (Greenwalt and Schultz 1968). Nga kjo, saktësia vertikale, e raportuar sipas NSSDA duhet të llogaritet nga formula:</p> $Saktësia_z = 1,9600 * GMK_z$
Fusha e vlerësimit	Grupi i të dhënave



Fusha e raportimit	Grupi i të dhënave
Parametri	-
Cilësia e të dhënave të llojeve të vlerave	-
Cilësia e të dhënave të strukturës së vlerave	Vlerë e vetme
Burimi referencë	SSH EN ISO 19157-1 Informacioni gjeografik – Cilësia e të dhënave
Shembulli	-
Masa identifikuese	28

3.6.2. SAKTËSIA TEMATIKE – SAKTËSIA SASIORE E ATRIBUTEVE (THEMATIC ACCURACY – QUANTITATIVE ATTRIBUTE ACCURACY)

Rekomandim

*Saktësia sasiore e atributit duhet të vlerësohet dhe dokumentohet duke përdorur **Masën e llogaritjes së gabimit** siç përcaktohet në tabelat më poshtë.:*

Emri	Emërtimi i matjeve, sipas SSH EN ISO 19157-1
Emri alternativ	-
Cilësia e të dhënave të elementeve	Saktësia tematike
Cilësia e të dhënave të nënelementeve	Saktësia sasiore e atributiveve
Cilësia e të dhënave të matjeve themelore	Llogaritja e gabimit
Përkufizimi	Numri i vlerave të gabuara të atributiveve
Përshkrimi	-
Fusha e vlerësimit	Grupi i të dhënave
Fusha e raportimit	Grupi i të dhënave
Parametri	-
Cilësia e të dhënave të llojeve të vlerave	Përqindje
Cilësia e të dhënave të strukturës së vlerave	Vlerë e vetme
Burimi referencë	SSH EN ISO 19157-1 Informacioni gjeografik – Cilësia e të dhënave
Shembulli	-
Masa identifikuese	67



3.6.3. CILËSIA KOHORE – VLEFSHMËRIA KOHORE (TEMPORAL QUALITY – TEMPORAL VALIDITY)

Rekomandim

Vlefshmëria kohore duhet të vlerësohet dhe dokumentohet duke përdorur Masën e Llogaritjes së gabimit siç përcaktohet në tabelat më poshtë:

Emri	Emërtimi i matjeve, sipas SSH EN ISO 19157-1
Emri alternativ	-
Cilësia e të dhënave të elementeve	Saktësia kohore
Cilësia e të dhënave të nënelementeve	Vlefshmëria kohore
Cilësia e të dhënave të matjeve themelore	Llogaritja e gabimit
Përkufizimi	Numri i artikujve që nuk janë në përputhje me domeinin e vlerës së tyre.
Përshkrimi	-
Fusha e raportimit	Grupi i të dhënave
Fusha e vlerësimit	Grupi i të dhënave
Parametri	-
Cilësia e të dhënave të llojeve të vlerave	Përqindje
Cilësia e të dhënave të strukturës së vlerave	Vlerë e vetme
Burimi referencë	SSH EN ISO 19157-1 Informacioni gjeografik – Cilësia e të dhënave
Shembulli	-
Masa identifikuese	17



4. ANEKSE

4.1. ANEKSI A – KATALOGU I TIPOLOGJIVE

Nr.	Emri i elementit anglisht	Emri i elementit shqip	Nëntema	Tipi
<i>Shëndeti i njerëzve dhe siguria e tij</i>				
3.2.3.1	Biomarker	Indikatorët Biologjikë	Shëndeti i Njerëzve	featureType
3.2.3.2	AgeRange	Llojet e Grupmoshave	Shëndeti i Njerëzve	dataType
3.2.3.3	BiomarkerType	Lloji i Indikatorëve Biologjikë	Shëndeti i Njerëzve	dataType
3.2.3.4	BiomarkerStatisticalParameter	Llojet e Parametrave Statistikore të Indikatorëve Biologjikë	Shëndeti i Njerëzve	dataType
3.2.3.5	EnvironmentalHealthDeterminantMeasure	Masa e Determinantëve Shëndetësorë Mjedisorë	Shëndeti i Njerëzve	featureType
3.2.3.6	NoiseMeasure	Matja e Zhurmës	Shëndeti i Njerëzve	type
3.2.3.7	DiseaseMeasure	Matja e Sëmundshmërisë	Shëndeti i Njerëzve	dataType
3.2.3.8	BiomarkerThematicMetadata	Metadatat e Teknikës të Indikatorëve Biologjikë	Shëndeti i Njerëzve	dataType
3.2.3.9	Age	Mosha	Shëndeti i Njerëzve	union
3.2.3.10	UnitOfMeasureForConcentration	Njësia e Masës për Përqendrim	Shëndeti i Njerëzve	type
3.2.3.11	NoiseUnitOfMeasure	Njësia e Matësë së Zhurmës	Shëndeti i Njerëzve	type
3.2.3.12	ReferencePeriod	Periudha Referencë	Shëndeti i Njerëzve	dataType
3.2.3.13	ConcentrationMeasure	Përqendrimi	Shëndeti i Njerëzve	type
3.2.3.14	Disease	Sëmundjet	Shëndeti i Njerëzve	featureType
3.2.3.15	GeneralHealthStatistic	Statistikat e Përgjithshme Shëndetësore	Shëndeti i Njerëzve	featureType
3.2.3.16	HealthServicesStatistic	Statistikat e Shërbimit Shëndetësor	Shëndeti i Njerëzve	featureType
3.2.3.17	EnvironmentalHealthDeterminantStatisticalData	Të Dhënat Statistikore të Determinantëve Shëndetësorë Mjedisorë	Shëndeti i Njerëzve	featureType
3.2.3.18	HealthStatisticalData	Të Dhënat Statistikore Shëndetësore	Shëndeti i Njerëzve	featureType
3.2.3.19	AirQualityComponentTypeValue	Vlerat e Llojit të Komponentëve të Cilësisë së Ajrit	Shëndeti i Njerëzve	codeList
3.2.3.20	ChemicalValue	Vlerat Kimike	Shëndeti i Njerëzve	codeList
3.2.3.21	EnvironmentHealthComponentTypeValue	Vlerat e Llojeve të Komponentëve Shëndetësorë Mjedisorë	Shëndeti i Njerëzve	codeList
3.2.3.22	DiseaseMeasureTypeValue	Vlerat e Llojit të Masës së Sëmundjes	Shëndeti i Njerëzve	codeList
3.2.3.23	EnvironmentHealthDeterminant	Vlerat e Llojit të Determinantëve Shëndetësorë Mjedisorë	Shëndeti i Njerëzve	codeList
3.2.3.24	GroundWaterQualityComponentTypeValue	Vlerat e Llojit të Parametrave të Vlerësimit të Cilësisë së Ujërave Nëntokësorë	Shëndeti i Njerëzve	codeList



3.2.3.25	HealthServicesType	VleratELlojitTëShërbimitShëndetësorë	ShëndetiNjerëzve	codeList
3.2.3.26	LakeWaterQualityValue	VleratEParametraveTëVlerësimiTëCilësisëSëUjitTëLiqenit	ShëndetiNjerëzve	codeList
3.2.3.27	MatrixValue	VleratMatrix	ShëndetiNjerëzve	codeList
3.2.3.28	EnvironmentalHealthMediaType	VleratELlojitTëMedias	ShëndetiNjerëzve	codeList
3.2.3.29	NoiseSourceTypeValue	VleratELlojitTëBurimitTëZhurmes	ShëndetiNjerëzve	codeList
3.2.3.30	RiverWaterQualityComponentTypeValue	VleratELlojitTëParametraveTëVlerësimiTëCilësisëSëUjitTëLumit	ShëndetiNjerëzve	codeList
3.2.3.31	StatisticalAggregationMethodValue	VleratEMetodësSëGrumbullimitStatistikorë	ShëndetiNjerëzve	codeList
3.2.3.32	InternationalClassificationOfDiseasesValue	VleratEKlasifikimitNdërkombëtarTëSëmundjeve	ShëndetiNjerëzve	codeList
3.2.3.33	CauseOfDeathValue	VleratESHkaqeveTëVdekjes	ShëndetiNjerëzve	codeList
3.2.3.34	GeneralHealthTypeValue	VleratELlojitTëShëndetitTëPërgjithshëm	ShëndetiNjerëzve	codeList
3.2.3.35	BathingWaterQualityComponentType	VleratELlojitTëParametraveTëCilësisëSëUjëravePërLarje	ShëndetiNjerëzve	codeList
3.3.3.1	EventInformation	InformacionetENgjarjes	Siguria	dataType
3.3.3.2	LocationUnitType	LlojiInjësisëSëVendndodhjes	Siguria	union
3.3.3.3	FireOrExplosionLocalityType	LlojiVendndodhjesSëZjarritOseEksplodimit	Siguria	dataType
3.3.3.4	Event	Ngjarje	Siguria	featureType
3.3.3.5	NaturalHazardRelatedEvent	NgjarjaELidhurrMeRreziqetNatyrore	Siguria	featureType
3.3.3.6	FireOrExplosionRelatedEvent	NgjarjaELidhurrMeZjarrinOseEksplodimin	Siguria	featureType
3.3.3.7	HazardousMaterialRelatedEvent	NgjarjaELidhurrMeMaterialeTëRrezikshme	Siguria	featureType
3.3.3.8	TrafficRelatedEvent	NgjarjaELidhurrMeTrafikun	Siguria	featureType
3.3.3.9	EventConsequence	PasojatENgjarjes	Siguria	dataType
3.3.3.10	consequencetypevalue	VleratELlojeveTëPasojeve	Siguria	codeList
3.3.3.11	BuildingUseValue.	VleratEPërdorimitTëNdërtesave	Siguria	codeList
3.3.3.12	FireOrExplosionTypeValue	VleratELlojitTëZjarritOseShpërthimit	Siguria	codeList
3.3.3.13	HazardousMaterialRelatedEventType	VleratELlojitTëMaterialeveTëRrezikshme	Siguria	codeList
3.3.3.14	TrafficTypeValue	VleratELlojitTëTrafikut	Siguria	codeList



4.2. ANEKSI C - KODLISTAT

4.2.1. SKEMA E APLIKIMIT PËR NËNTEMËN “SHËNDETI I NJERËZVE”

Kodlistat
Vlerat E Llojit Të Masës Së Sëmundjes
Vlerat E Llojit Të Determinantëve Shëndetësorë Mjedisorë
Vlerat E Llojit Të Shëndetit Të Përgjithshëm
Vlera E Llojit Të Shërbimit Shëndetësor
Vlerat E Llojit Të Medias
Vlerat E Metodave Të Grumbullimit Statistikor

4.2.1.1. VLERAT E LLOJIT TË BARRËS SË SËMUNDSHMËRISË

-- Emri --

Vlerat e llojit të barrës së sëmundshmërisë

-- Përkufizimi --

Mënyra të ndryshme se si mund të raportohen të dhënat, për sëmundjet dhe problemet shëndetësore të lidhura me një popullatë.

-- Identifikuesi --

<http://inspire.ec.europa.eu/codelist/DiseaseMeasureTypeValue>

-- Vlerat --

Vlerat e lejuara për këtë kodlistë përmbajnë çdo vlerë të përcaktuar nga prova e të dhënave.

Tabela më poshtë përfshin vlerat e rekomanduara që mund të përdoren nga ofruesit e të dhënave. Para krijimit të kushteve të reja, duhet të kontrollohet nëse ndonjëri prej tyre mund të përdoret.

KODLISTË
<p>-- Emri --</p> <p>Incident</p>
<p>-- Përkufizimi --</p> <p>Numri i rasteve të reja të një gjendjeje, simptome, vdekje ose dëmtimi që zhvillohet gjatë një periudhe kohore specifike, siç është një vit. Numri shpesh shprehet si përqindje e një popullate. -(ref.: http://www.nlm.nih.gov/medlineplus/ency/article/002387.htm)</p>
<p>-- Emri --</p> <p>Përhapje</p>
<p>-- Përkufizimi --</p>



KODLISTË

Përqindja e individëve në një popullatë që kanë një sëmundje. Prevalenca është një koncept statistikor që i referohet numrit të rasteve të individëve të sëmurë që janë të pranishëm në një popullatë të caktuar në një moment specifik kohor. time.\n(ref.:

<http://www.medterms.com/script/main/art.asp?articlekey=11697>)

-- Emri --

Vdekshmëria

-- Përkufizimi--

Të dhëna për vdekjen (Shpeshtësia e sëmundjeve në një popullatë), shpesh shprehet si niveli i vdekshmërisë (vdekjes), e cila përfaqëson numrin e individëve që kanë vdekur nga numri total i individëve të një popullate gjatë një periudhe kohore specifike. Statistikat e vdekshmërisë (vdekjes) zakonisht tregojnë numrin e vdekjeve/ose niveleve sipas moshës, gjinisë, shkakat dhe ndonjëherë edhe të ndryshoreve të tjera. Shkallë të ndryshme të vdekshmërisë (vdekjes) janë të disponueshme, për shembull niveli i vdekshmërisë foshnjore (numri i fëmijëve që vdesin nën një vit të moshës, i ndarë me numrin e lindjeve të gjalla atë vit).

-- Emri --

Shpërthimi

-- Përkufizimi --

Një epidemi e kufizuar në rritjen e lokalizuar të incidencës së një sëmundjeje; p.sh. në një fshat, qytet apo mjedis të mbyllur\nRef.: Porta M (Ed.). A Dictionary of Epidemiology. IEA, 2008. Oxford University Press.

4.2.1.2. VLERAT E LLOJIT TË DETERMINANTËVE SHËNDETËSORË MJEDISORË

-- Emri --

Vlerat e llojit të determinantëve shëndetësorë mjedisorë

-- Përkufizimi --

Vlerat e llojit të determinantëve shëndetësorë mjedisorë

-- Identifikuesi --

<http://inspire.ec.europa.eu/codelist/EnvHealthDeterminantTypeValue>

-- Vlerat --

Vlerat e lejuara për këtë kodlistë përmbajnë çdo vlerë të përcaktuar nga ofruesi i të dhënave.

Tabela më poshtë përfshin vlerat e rekomanduara që mund të përdoren nga ofruesit e të dhënave. Para krijimit të kushteve të reja, duhet të kontrollohet nëse ndonjëri prej tyre mund të përdoret.

KodListë

-- Emri --

Ajri

-- Përkufizimi --



KodListë
Determinanti shëndetësor mjedisor në lidhje me ajrin.
-- Emri -- Ajri i brendshëm
-- Përkufizimi -- Determinanti shëndetësor mjedisor në lidhje me ajrin e brendshëm.
-- Emri -- Uji - Water
-- Përkufizimi-- Determinanti shëndetësor mjedisor në lidhje me ujin
-- Emri -- Zhurmat - Noise
-- Përkufizimi -- Determinanti shëndetësor mjedisor në lidhje me zhurmat
-- Emri -- Polene
-- Përkufizimi -- Determinanti shëndetësor mjedisor në lidhje me polenet

4.2.1.3. VLERAT E LLOJIT TË SHËNDETIT TË PËRGJITHSHËM

-- Emri --

Vlerat e llojit të shëndetit të përgjithshëm

-- Përkufizimi --

Vlerat e llojit të shëndetit të përgjithshëm

-- Identifikuesi --

<http://inspire.ec.europa.eu/codelist/GeneralHealthTypeValue>

-- Vlerat --

Tabela më poshtë përfshin vlerat e rekomanduara që mund të përdoren nga ofruesit e të dhënave. Para krijimit të kushteve të reja, duhet të kontrollohet nëse ndonjëri prej tyre mund të përdoret.

KODLISTË
-- Emri -- BMI e matur



KODLISTË
<p>-- Përkufizimi -- Indeksi i masës së matur të trupit.</p>
<p>-- Emri -- BMI e vetëperceptuar</p>
<p>-- Përkufizimi -- Vetëperceptimi i indeksit të masës së trupit.</p>
<p>-- Emri -- Shëndeti i vetëperceptuar</p>
<p>-- Përkufizimi-- Të dhënat për shëndetin e vetëperceptuar i referohen vetëvlerësimit të gjendjes së përgjithshme shëndetësore (d.m.th. ndonjë problem i përkohshëm shëndetësor nuk konsiderohet) nga të anketuarit që përdorin një shkallë nga " shumë mirë " "shumë keq ".</p>
<p>-- Emri -- Duhan pirësit</p>
<p>-- Përkufizimi -- Duhan pirësit</p>
<p>-- Emri -- Sëmundjet kronike</p>
<p>-- Përkufizimi -- Të dhënat mbi sëmundjet ose gjendjet kronike (të gjata) i referohen vetëdeklarimit nga të anketuarit nëse kanë apo nuk kanë një sëmundje ose gjendje kronike (të gjatë).</p>
<p>-- Emri -- Kufizimi i vetëperceptuar i veprimtarisë ditore</p>
<p>-- Përkufizimi -- Të dhënat për kufizimin e aktiviteteve për shkak të problemeve shëndetësore i referohen vlerësimit të automjetit nga ana e të anketuarve për masën e të cilave ato janë të kufizuara në aktivitete që njerëzit zakonisht bëjnë për shkak të problemeve shëndetësore për të paktën 6 muajt e fundit (mjafi të kufizuar, të kufizuar, jo të kufizuar).</p>

4.2.1.4. VLERAT E LLOJIT TË SHËRBIMIT SHËNDETËSOR

-- **Emri** --

Vlera e llojit të shërbimit shëndetësor

-- **Përkufizimi** --

Kjo kodlistë përmban disa artikuj të përfshirë dhe përkufizuar nga EUROSTAT si "të dhëna të shpenzimeve të kujdesit shëndetësor"

(http://epp.eurostat.ec.europa.eu/cache/ITY_SDDS/EN/hlth_care_esms.htm).

-- **Identifikuesi** --



<http://inspire.ec.europa.eu/codelist/GeneralHealthTypeValue>

-- Vlerat --

Vlerat e lejuara për këtë listë kodesh përmbajnë çdo vlerë të përcaktuar nga ofruesit e të dhënave.

Tabela më poshtë përfshin vlerat e rekomanduara që mund të përdoren nga ofruesit e të dhënave. Para krijimit të kushteve të reja, duhet të kontrollohet nëse ndonjëri prej tyre mund të përdoret.

KODLISTË
<p>-- Emri -- Shtretërit e spitalit</p> <p>-- Përkufizimi -- Shtretërit total të spitalit janë të gjitha shtretërit spitalorë të cilët mirëmbahen rregullisht, nga personeli dhe që janë menjëherë të disponueshëm për kujdesin e pacientëve të pranuar. Shtretërit spitalorë japin informacione mbi kapacitetet e kujdesit shëndetësor, d.m.th. për numrin maksimal të pacientëve që mund të trajtohen nga spitalet.</p>
<p>-- Emri -- Mjekët</p> <p>-- Përkufizimi -- Vetëperceptimi i indeksit të masës së trupit.</p>
<p>-- Emri -- Shëndeti i vetëperceptuar</p> <p>-- Përkufizimi-- Mjekët siç përcaktohet me ISCO 88 (kodi 2221) zbatojnë masa parandaluese dhe kurative, përmirësojnë ose zhvillojnë koncepte, teori dhe metoda operative dhe kryejnë hulumtime në fushën e mjekësisë dhe kujdesit shëndetësor.</p>
<p>-- Emri -- Shpenzimet e kujdesit shëndetësor</p> <p>-- Përkufizimi -- Të dhënat e shpenzimeve të kujdesit shëndetësor japin informacione mbi shpenzimet në zonën e përcaktuar funksionale të shëndetit, të dalluar sipas kategorisë së ofruesit (p.sh. spitalet, mjekët e përgjithshëm), kategorisë së funksioneve (p.sh. shërbimet e kujdesit kurativ, kujdesi rehabilitues, laborator klinik, transporti i pacientëve, ilaçet e përshkruara) dhe financimi nga agjenti (p.sh. sigurime shoqërore, kompani private e sigurimeve, shtëpiake).</p>
<p>-- Emri -- Shtretërit spitalorë kurativë</p> <p>-- Përkufizimi -- Shtretërit e kujdesit kurativ (ose të kujdesit akut) në spitale janë shtretër që janë të disponueshëm për kujdes kurativ. Këto shtretër janë një nëngrup i shtretërve total spitalorë, janë të përfshirë shtretërit e okupuar dhe ato të pa zënë.</p>



KODLISTË
<p>-- Emri -- Gjatësia mesatare e qëndrimit</p> <p>-- Përkufizimi -- Gjatësia mesatare e qëndrimit (ALOS) llogaritet duke e ndarë numrin e ditëve të spitalit (ose ditëve të shtratit ose ditëve të pacientit) nga data e pranimit në institucion të pacientit (data e largimit minus datën e pranimit) me numrin e shkarkimeve (përfshirë vdekjet) gjatë vitit.</p>
<p>-- Emri -- Shtrati i kujdesit psikiatrik</p> <p>-- Përkufizimi -- Shtretërit e kujdesit psikiatrik në spitale janë shtretër që strehojnë pacientë me probleme të shëndetit mendor. Këto shtretër janë një nëngrup i shtretërve totalë spitalorë; janë të përfshirë shtretërit e okupuar dhe ato të pa zënë.</p>
<p>-- Emri -- Shkarkim</p> <p>-- Përkufizimi -- Numri i përgjithshëm i shkarkimit të pacientëve (pa përfshirë rastet ditore) me diagnozën e mësipërme për një grup të caktuar gjinor dhe moshor.</p>
<p>-- Emri -- - Beddays</p> <p>-- Përkufizimi -- Numri i përgjithshëm i shtretërve të përdorur nga pacientët (përfshirë rastet ditore) me diagnozën e mësipërme për grupin e caktuar gjinor dhe moshën.</p>
<p>-- Emri -- Rastet ditore</p> <p>-- Përkufizimi -- Numri i përgjithshëm i shkarkimeve të çështjeve ditore me diagnozën e mësipërme, për gjini dhe grupmoshë të caktuar.</p>
<p>-- Emri -- Praktikimi i mjekëve</p> <p>-- Përkufizimi -- Mjekët praktikues siç përcaktohen në ISCO 88 (kodi 2221) ofrojnë shërbime direkt te pacientit (http://cipp.eurostat.ec.europa.eu/tgm/table.do?ntab=table&init=1&language=en&pcode=tps00044&plugin=1).</p>

4.2.1.5. VLERAT E LLOJIT TË MEDIAS

-- Emri --

Vlerat e llojit të medias

**-- Përkufizimi --**

Media në të cilën matet përqendrimi i një përbërësi shëndetësor.

-- Përshkrimi --

Shembull: Pirja e ujit, ajrit të brendshëm, ajrit të ambientit, etj.

-- Vlerat --

Vlerat e lejuara për këtë kodlistë përmbajnë çdo vlerë të përcaktuar nga ofruesit e të dhënave.

Tabela më poshtë përfshin vlerat e rekomanduara që mund të përdoren nga ofruesit e të dhënave. Para krijimit të kushteve të reja, duhet të kontrollohet nëse ndonjëri prej tyre mund të përdoret.

KodListë
-- Emri -- Ajri i ambientit -- Përkufizimi -- Ajri i ambientit
-- Emri -- Ajri i brendshëm -- Përkufizimi -- Ajri i brendshëm
-- Emri -- Uji i pijshëm -- Përkufizimi-- Uji i pijshëm
-- Emri -- Uji i lumit -- Përkufizimi -- Uji i lumit
-- Emri -- Uji i liqenit -- Përkufizimi -- Uji i liqenit
-- Emri -- Ujë për larje -- Përkufizimi -- Ujë për larje



KodListë
-- Emri -- Ujë nëntokësor
-- Përkufizimi -- Ujë nëntokësor
-- Emri -- Pedologjia
-- Përkufizimi -- Pedologjia

4.2.1.6. VLERAT E METODAVE TË GRUMBULLIMIT STATISTIKOR

-- Emri --

Vlerat e metodave të grumbullimit statistikor

-- Përkufizimi --

Llojet e metodave statistikore të përdorura për grumbullimin e të dhënave të matjes, të papërpunuara në njësitë statistikore.

-- Identifikuesi --

<http://inspire.ec.europa.eu/codelist/StatisticalAggregationMethodValue>

-- Vlerat --

Vlerat e lejuara për këtë kodlistë përmbajnë çdo vlerë të përcaktuar nga ofruesit e të dhënave.

Tabela më poshtë përfshin vlerat e rekomanduara që mund të përdoren nga ofruesit e të dhënave. Para krijimit të kushteve të reja, duhet të kontrollohet nëse njëri prej tyre mund të përdoret.

KODLISTË
-- Emri -- Mesatarja
-- Përkufizimi -- Mesatarja
-- Emri -- Shuma
-- Përkufizimi -- Shuma
-- Emri -- Maksimumi



KODLISTË

-- Përkufizimi--

Maksimumi

-- Emri --

Minimumi

-- Përkufizimi --

Minimumi

-- Emri --

Mesatare

-- Përkufizimi --

Mesatare

-- Emri --

Devijimi standard

-- Përkufizimi --

Devijimi standard



4.2.1.7. SKEMA E APLIKIMIT PËR NËNTEMËN “SIGURIA”

Kodlistat
VleratEPërdorimitTëNdërtesave
VleratELlojeveTëPasojave
VleratELlojitTëZjarritOseShpërthimit
VleraELlojitTëMaterialeveTëRrezikshme
VleratELlojitTëTrafikut

4.2.1.8. VLERAT E PËRDORIMIT TË NDËRTESAVE

-- Emri --

Vlerat e përdorimit të ndërtesave

-- Përkufizimi --

Lista e vlerave që tregojnë llojin e përdorimit të ndërtesave.

-- Identifikuesi --

<http://inspire.ec.europa.eu/codelist/BuildingUseValue>

-- Vlerat --

Tabela më poshtë përfshin vlerat e rekomanduara që mund të përdoren nga ofruesit e të dhënave. Para krijimit të kushteve të reja, duhet të kontrollohet nëse ndonjëri prej tyre mund të përdoret.

KODLISTË
<p>-- Emri -- Banimi</p>
<p>-- Përkufizimi -- Një ndërtesë që përdoret më shumë se gjysma e sipërfaqes për të jetuar në të.</p>
<p>-- Emri -- Industriale – Industrial</p>
<p>-- Përkufizimi -- Një ndërtesë e përdorur si objekt industrial apo bujqësor.</p>
<p>-- Emri -- Zyra – Office</p>
<p>-- Përkufizimi-- Një ndërtesë përcaktohet si publike nëse shërben për qëllime edukative, sportive ose kulturore.</p>
<p>-- Emri -- Shërbim shëndetësor</p>
<p>-- Përkufizimi -- Një ndërtesë që shërben për qëllime të kujdesit shëndetësor.</p>



4.2.1.9. VLERAT E LLOJEVE TË PASOJAVE

-- Emri --

Vlerat e llojeve të pasojave

-- Përkufizimi --

Llojet e pasojave të shkaktuara nga një ngjarje.

-- Identifikuesi --

<http://inspire.ec.europa.eu/codelist/ConsequenceTypeValue>

-- Vlerat --

Tabela më poshtë përfshin vlerat e rekomanduara që mund të përdoren nga ofruesit e të dhënave. Para krijimit të kushteve të reja, duhet të kontrollohet nëse ndonjëri prej tyre mund të përdoret.

KODLISTË
<p>-- Emri -- Fatkeqësi</p> <p>-- Përkufizimi -- Shprehje numerike për sasinë e viktimave, të shkaktuara nga ngjarja.</p>
<p>-- Emri -- Dëmtime</p> <p>-- Përkufizimi -- Shprehje numerike për sasinë e personave të dëmtuar, të shkaktuar nga ngjarja.</p>
<p>-- Emri -- Evakuuar</p> <p>-- Përkufizimi-- Shprehje numerike për sasinë e personave të evakuuar, të shkaktuar nga ngjarja.</p>
<p>-- Emri -- Izoluar</p> <p>-- Përkufizimi -- Shprehje numerike për sasinë e personave të izoluar, të shkaktuar nga ngjarja.</p>
<p>-- Emri -- Kostoja e vlerësuar për shoqërinë</p> <p>-- Përkufizimi -- Kostot e infrastrukturës, riparimit dhe restaurimit të ndërtesave.</p>



4.2.1.10. VLERAT E LLOJIT TË ZJARRIT OSE SHPËRTHIMIT

-- Emri --

Vlerat e llojit të zjarrit ose shpërthimit

-- Përkufizimi --

Vlera e lejuar për llojin e ngjarjes në lidhje me zjarrin ose shpërthimin

-- Identifikuesi --

<http://inspire.ec.europa.eu/codelist/FireOrExplosionTypeValue>

-- Vlerat --

Tabela më poshtë përfshin vlerat e rekomanduara që mund të përdoren nga ofruesit e të dhënave. Para krijimit të kushteve të reja, duhet të kontrollohet nëse ndonjëri prej tyre mund të përdoret.

KODLISTË
-- Emri -- Zjarri
-- Përkufizimi -- Zjarri
-- Emri -- Shpërthimi
-- Përkufizimi -- Shpërthimi

4.2.1.11. VLERAT E LLOJIT TË MATERIALEVE TË RREZIKSHME

-- Emri --

Vlerat e llojit të materialeve të rrezikshme

-- Përkufizimi --

Kodet për materiale të rrezikshme.

-- Identifikuesi --

<http://inspire.ec.europa.eu/codelist/HazardousMaterialTypeValue>

-- Vlerat --

Tabela më poshtë përfshin vlerat e rekomanduara që mund të përdoren nga ofruesit e të dhënave. Para krijimit të kushteve të reja, duhet të kontrollohet nëse ndonjëri prej tyre mund të përdoret.



KODLISTË
<p>-- Emri -- Kimike</p> <p>-- Përkufizimi -- Një incident me kimikate të rrezikshme që përbëjnë rrezik, për shembull një aksident gjatë transportit të substancave të rrezikshme.</p>
<p>-- Emri -- Biologjike</p> <p>-- Përkufizimi -- Një incident me mikroorganizma patogjenë/toksina që përmbajnë rrezik, për shembull shpërndarja natyrore.</p>
<p>-- Emri -- Radiologjike</p> <p>-- Përkufizimi -- Materiali radioaktiv nënkupton çdo material që përmban radionukleids ku përqendrimi i aktivitetit dhe aktiviteti i përgjithshëm në dërgesë tejkalojnë një nivel të specifikuar në rregulla.</p>
<p>-- Emri -- Bërthamor</p> <p>-- Përkufizimi -- Një incident me rrezatim jonizues që përfshin rrezik, për shembull një aksident në një fabrikë bërthamore, aksidente të tjera që përfshijnë substanca radioaktive ose rrezatim jonizues.</p>
<p>-- Emri -- Eksploziv</p> <p>-- Përkufizimi -- Një incident me lëndë plasëse që përmbajnë rrezik, për shembull një aksident.</p>

4.2.1.12. VLERAT E LLOJIT TË TRAFIKUT

-- Emri --

Vlerat e llojit të trafikut

-- Përkufizimi --

Lista e llojit të ngjarjes në lidhje me trafikun.

-- Identifikuesi --

<http://inspire.ec.europa.eu/codelist/TrafficTypeValue>

-- Vlerat --

Tabela më poshtë përfshin vlerat e rekomanduara që mund të përdoren nga ofruesit e të dhënave. Para krijimit të kushteve të reja, duhet të kontrollohet nëse ndonjëri prej tyre mund të përdoret.



KODLISTË

-- Emri --

Rrugë

-- Përkufizimi --

Mënyra e trafikut në tokë.

-- Emri --

Hekurudhë

-- Përkufizimi --

Mënyra e trafikut në hekurudhë.

-- Emri --

Detar

-- Përkufizimi --

Mënyra e trafikut në ujë

-- Emri --

Ajror

-- Përkufizimi --

Mënyra e trafikut në ajër